



Poutní kostel sv. Jana Nepomuckého na Zelené hoře je významnou stavbou, která svoji kompozicí a umístěním do krajiny vytváří dominantu širokého okolí. Po odstranění lesního porostu, který komplex po dlouhá léta obklopoval, se tato dominance ještě více projevila. Hlavní přístupovou cestou pro poutníky, tvořenou schodištěm, lemují stávající stromová alej. Okolní plochy jsou ponechány jako louky s travním porostem. Skrze tyto louky vedou dlážděné chodníky, mlatové cesty či „vyšlapané“ pěšiny, které nabízejí možnost pozorování a prozkoumávání místa z různých perspektiv. Absence přílišných zásahů do přírodního charakteru místa poskytuje až mystický zážitek z poutí, jejímž cílem je dokonalá stavba s vrcholkem mizícím kdesi v nebi.

Hlavním motivem návrhu je vytvoření zázemí odpovídající úrovni světové památky UNESCO za současného zachování stávajícího charakteru místa a jeho uměleckých i duchovních hodnot. Cesty pro pěší jsou v lokalitě v maximální míře zachovány, do přirozenosti okolních luk nebude zasahováno. Pro umístění budovy ITC Zelená hora je vybráno místo v blízkosti křižovatky ulic Sychrova – Vejmluvova. Toto místo není zvoleno náhodně. Poutník, přicházející převážně od zámku, má být v prostoru přístupové aleje ohromen cílem cesty – kostelem na vrcholu a geniem loci místa, nikoliv novostavbou turistického centra. Z tohoto důvodu není pro stavbu vhodná pohledově exponovaná severní část lokality. Oblast, která byla pro objekt vybrána, je nyní spíše přehlížena, terén zde tvoří velké převýšení, místo se komplikovaně udržuje. Nicméně problém – příležitost. Stavbou ITC je tedy nabídnuta ideální šance, jak

tuto část lokality revitalizovat a využít její potenciál. Lokace je též ideální v souvislosti s dopravou v klidu – nachází se v těžišti navrhovaného zájevu pro autobusy, parkování pro zaměstnance a ZTP, zásobování, plánovaného parkoviště v ulici Vejmluvova.

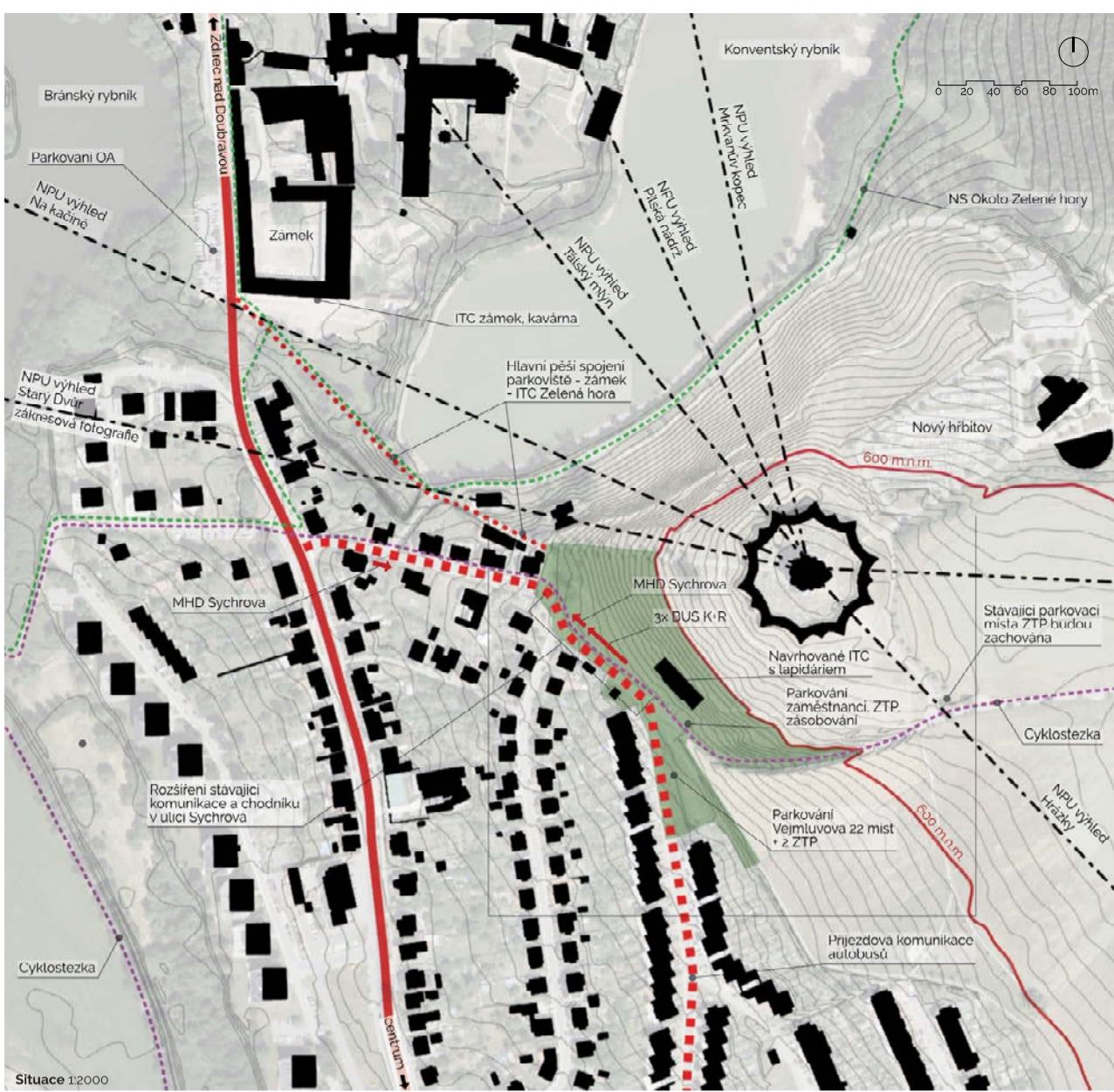
Samotný objekt ITC je navržen jako přízemní stavba jednoduchého, obdélníkového půdorysu. Je využito svažitého terénu, dům bude zapuštěn. Hlavní fasáda je orientována jihozápadním směrem k napojení ulic Vejmluvova a Sychrova. Návštěvníci, přijíždějící vozidly či autobusy, se tedy ihned zorientují. Stavba je do terénu citlivě zasazena tak, aby nebránila ve výhledu na poutní kostel sv. Jana Nepomuckého.

Předprostor ITC je přizpůsoben pobytu velkého množství lidí. Součástí stavby je též lapidárium se sochami. Sochy jsou ve fasádě orámovány a tvoří tak ucelenou kompozici – gigantický obraz s pozadím kostela. Návštěvníci si tedy mohou sochy prohlédnout jak z interiéru, tak na sebe nechat celou scénu působit zvenci. Nad budovou ITC je stávající cesta rozšířena a je zde vytvořeno odpočinkové místo s výhledem na vrchol kopce s kostelem.

Stavba se v dálkových pohledech uplatňuje pouze minimálně, dominance poutního kostela je zachována. Cílem není konkurovat stávajícím stavbám a kompozici, návrh doplňuje současnou situaci, revitalizuje okolí, zapojuje místo do veřejného života a poskytuje důstojné zázemí návštěvníkům i personálu.

## Informační turistické centrum Zelená hora



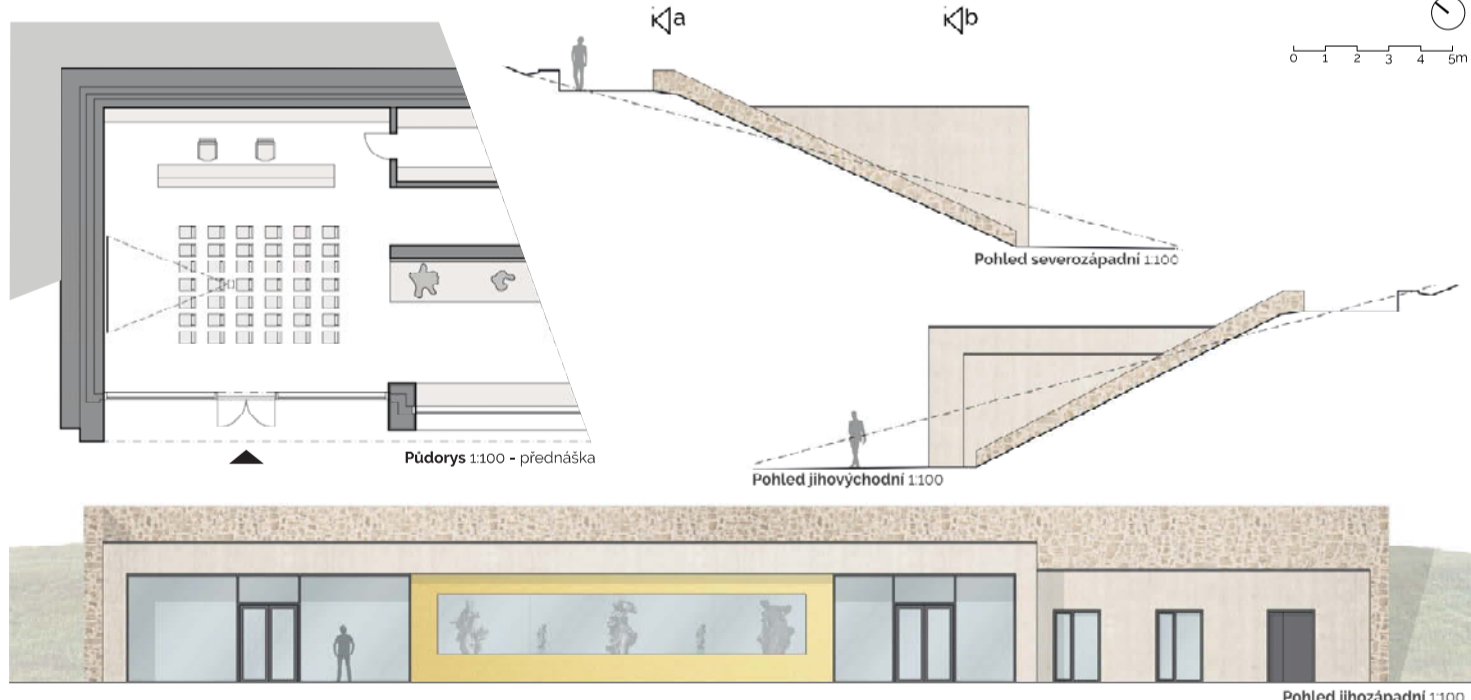
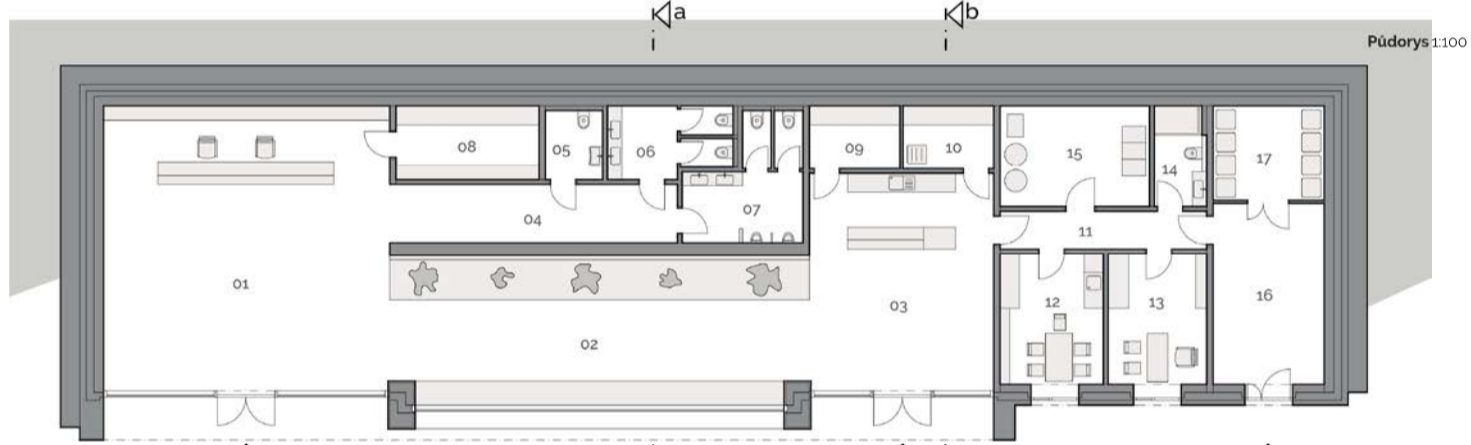
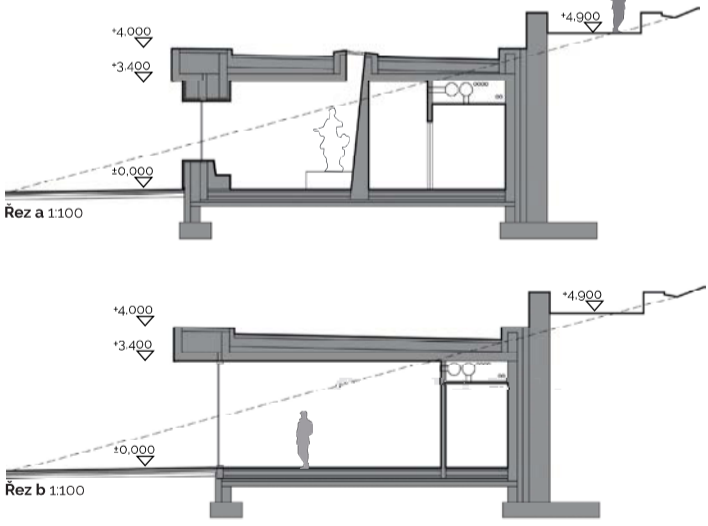




- 01 ODBYTOVÝ PROSTOR, PRODEJ LÍSTKŮ A SUVENÝRŮ 80,5 m<sup>2</sup>
- 02 LAPIDÁRIUM SE SOCHAMI 33,7 m<sup>2</sup>
- 03 ZÁZEMÍ PRO OBČERSTVENÍ 39,7 m<sup>2</sup>
- 04 CHODBA K WC PRO NÁVŠTĚVNÍKY 16,7 m<sup>2</sup>
- 05 WC INVALIDÉ 3,9 m<sup>2</sup>
- 06 WC ŽENY 8,2 m<sup>2</sup>
- 07 WC MUŽI 11,9 m<sup>2</sup>
- 08 SKLAD SUVENÝRŮ, PROP. MATERIÁLŮ A ŽIDLÍ 10,4 m<sup>2</sup>
- 09 SKLAD POTRAVIN 5,6 m<sup>2</sup>
- 10 ÚKLID 5,6 m<sup>2</sup>
- 11 CHODBA 7,8 m<sup>2</sup>
- 12 DENNÍ MÍSTNOST + KUCHÝŇKA 13,9 m<sup>2</sup>
- 13 KANCELÁŘ KASTELÁNKY/ KASTELÁNA 13,4 m<sup>2</sup>
- 14 WC SE SPRCHOU PRO PERSONÁL 5,1 m<sup>2</sup>
- 15 TECHNICKÁ MÍSTNOST 14,8 m<sup>2</sup>
- 16 PROVOZNĚ HOSPODÁŘSKÝ SKLAD/ ZÁSBOVÁNÍ 20,0 m<sup>2</sup>
- 17 SKLAD - ULOŽENÍ ODPADKŮ 10,3 m<sup>2</sup>

ČISTÁ PODLAHOVÁ PLOCHA CELKEM 301,5 m<sup>2</sup>  
 HRUBÁ PODLAŽNÍ PLOCHA (PŘESAZENÁ STŘECHA NEZAPočTENÁ) 446,0 m<sup>2</sup>  
 ZASTAVĚNÁ PLOCHA STAVBY 471,0 m<sup>2</sup>  
 OBESTAVĚNÝ PROSTOR STAVBY 1989 m<sup>3</sup>

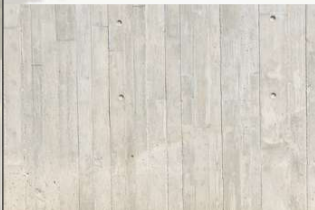
PŘÍBLIŽNÁ CENA ZA STAVBU DLE CENOVÝCH UKAZATELŮ VE STAVEBNICTVÍ PRO ROK 2021 - 10480 Kč/m<sup>3</sup> (bez DPH) (B01 BUDOVY OBČANSKÉ VÝSTAVBY, KONSTRUKČNĚ MATERIÁLOVÁ CHARAKTERISTIKA 3 - SVISLÁ NOSNÁ KONSTRUKCE MONOLITICKÁ BETONOVÁ PLOŠNÁ) 20 844 720 Kč



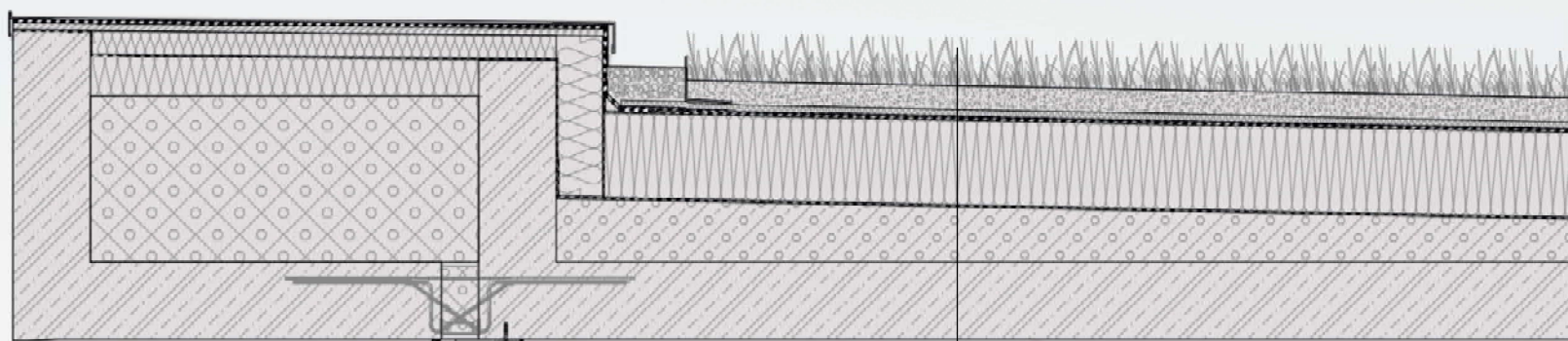
Střecha objektu řešena jako vegetační, extenzivní. Dochází ke zpomalení odtoku dešťových vod z území, střecha pozitivně ovlivňuje mikroklima v objektu i jeho okolí (teplota, vlhkost, akustika...), při pohledech z výše položených partií lokality pohledově lépe splyne s okolním prostředím.



Pohledový beton s povrchovou strukturou dřeva. Speciální betonová směs pro pohledové betony je na stavbě lita do bednění z nehořlavých prken. Směs obsahuje bílý pigment, beton je tak po vytvrdnutí v bílém odstínu. To stavbě dodává na lehkosti a formálnosti. Povrchová struktura pak souzní s přirozeným prostředím okolních luk.



Fasádní obklad rámu „obrazu se sochami“ z kompozitních desek, např. Prefa v odstínu maya gold. Obklad bude v bezfalcovém provedení s důrazem na minimalistický design. Navrhované řešení tak dotváří obraz vyjimečnosti a nedocentilné kvality vystavovaných soch. Vše je navrženo s respektem a pokorou k umění starých mistrů.



ROZCHODNIKOVÁ ROHOŽ	25-40 mm
STŘEŠNÍ EXTENZIVNÍ SUBSTRÁT	80 mm
GEOTEXILIE	2 mm
DRENÁŽNÍ FOLIE	20 mm
GEOTEXILIE	2 mm
SBS ASFALTOVÝ PÁS PROTI PRORŮSTÁNÍ KOŘENŮ	4 mm
SBS ASFALTOVÝ PÁS	3 mm
SBS ASFALTOVÝ PÁS	4 mm
EPS 150 LEPENÝ K PODKLADU	celk.tl. 280 mm
SBS ASFALTOVÝ PÁS	4 mm
ASFALTOVÁ PENETRACE	-
PĚNOBETON POROFLOW - SPÁDOVÁ VRSTVA	40 - 200 mm
MONOLITICKÝ ŽB STROP - POHLEDOVÝ	250 mm

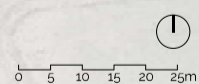
EPOXIDOVÁ STĚRKA	2 mm
SAMONIVELAČNÍ STĚRKA	4 mm
BETONOVÁ PODLAHOVÁ DESKA ARMOVANÁ	70 mm
EPS 150	celk.tl. 260 mm
BETONOVÁ ROZPĚRNÁ DESKA ARMOVANÁ	70 mm
SBS ASFALTOVÝ PÁS	4 mm
SBS ASFALTOVÝ PÁS	4 mm
ASFALTOVÁ PENETRACE	-
PODKLADNÍ BETONOVÁ ŽB DESKA	150 mm
GEOTEXILIE	2 mm
ŠTĚRKOVÉ LOŽE FRAKCE 16/32	200 mm
- DRENÁŽNÍ POTRUBÍ PRO ODVĚTRÁNÍ RADONU	
ŠTĚRKOVÉ LOŽE FRAKCE 8/16	150 mm
PŮVODNÍ TERÉN	

BETONOVÁ DLAŽBA	60 mm
KLADECÍ VRSTVA PÍSKU FRAKCE 4/8	30 mm
DRČENÉ KAMENIVO 8/16	50 mm
DRČENÉ KAMENIVO 0/63	100 mm
ZHUTNĚNÁ PLÁŇ	

Detail fasády 110



Stávající sítě TI se nacházejí v blízkosti stavby ITC. Podzemní vedení slaboproudé, nízkého napětí, veřejného osvětlení, vodovodu, plynovodu a dešťové kanalizace jsou uloženy do komunikace v přilehlé ulici Sychrova. Jednotná kanalizace je zakončena v blízkosti křižovatky ulic Sychrova a Vejmluvova. Napojení na tyto sítě je tedy snadno proveditelné.



Jako zdroj vytápění bude v objektu instalováno tepelné čerpadlo. TUV bude připravována v akumulačním zásobníku, napojeném na zdroj tepla. Jako sekundární zdroj energie lze využít solární fotovoltaické panely. O pravidelnou výměnu vzduchu se postará centrální VZT jednotka s rekuperací. O řízení všech technologií v budově se bude starat nadřazený systém tak, aby byl provoz centra v maximální míře efektivní a úsporný za současného dodržení požadavků na komfortní prostředí.

Střechu objektu tvoří extenzivní vegetační souvrství, které zpomaluje odtok dešťových vod z území. Část povrchu před objektem ITC je tvořena zatravnovacími dlaždicemi. V rámci stavby bude osazena podzemní retenční nádrž, která bude zachytávat přebytečnou dešťovou vodu. Ta bude druhotně využita pro případnou závlivu navržené zeleně v okolí objektu.

Konkrétní systémy TZB, typy zařízení a jejich výkony budou upřesněny v projektové dokumentaci na základě konkrétních podmínek a požadavků. Koncepce, technologická řešení a jejich vliv na okolí je též nutné konzultovat se zástupci ochrany památek a CHKO.

Situace síti 1:500