

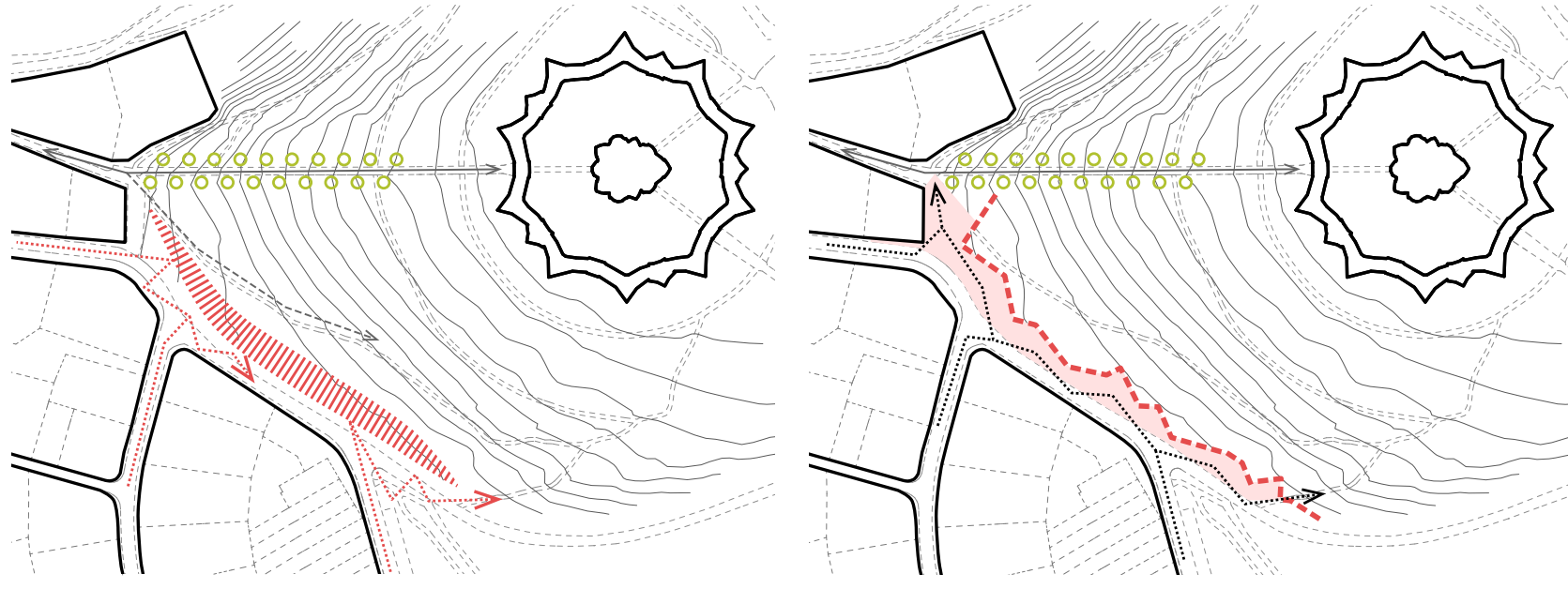


perspektiva - pohled na předprostor a hlavní vstup budovy ITC

ROZHRANÍ

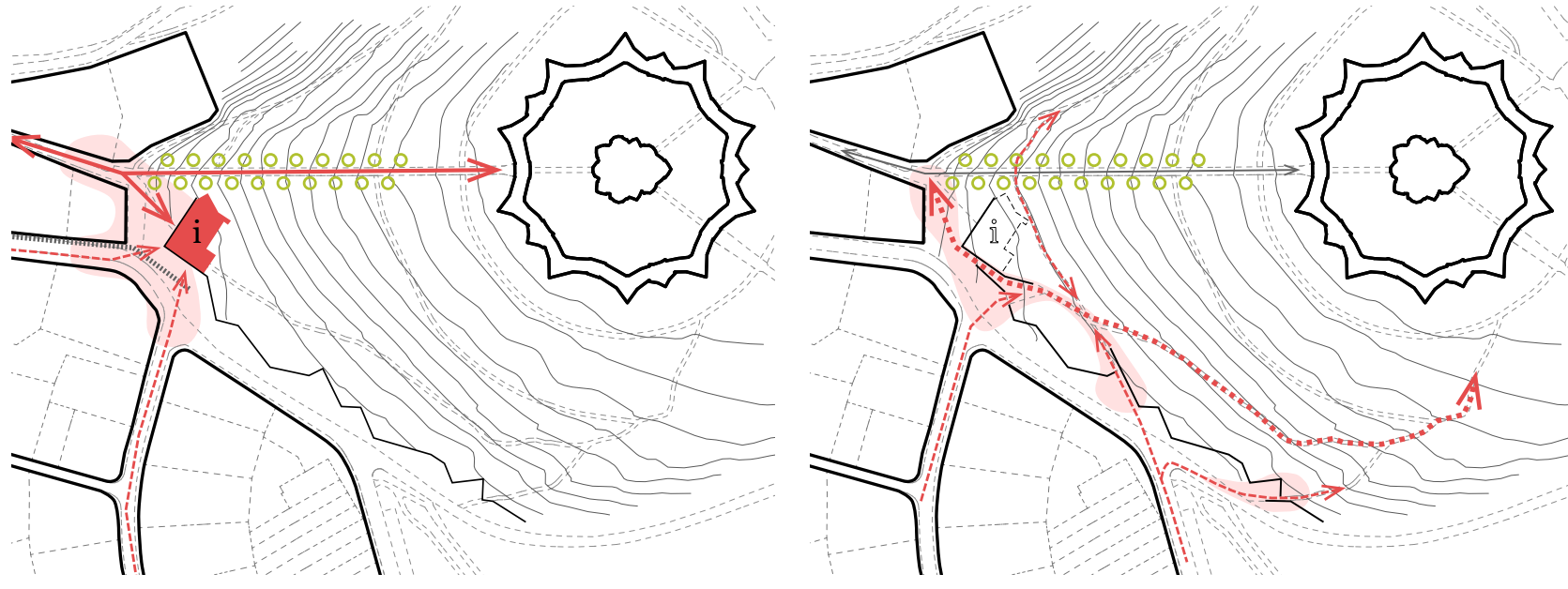
Struktura zalamaných zídek, tvořící rozhraní mezi městem a horou, mezi světským a posvátným. Vymezuje výjimečný prostor Zelené hory s dominantní stavbou na svém vrcholu. Nová budova ITC neubírá pozornost vůči kostelu, naopak je do terénu hory citlivě vsazená. Jasně definovaný počáteční bod, úpatí. Důstojné zastavení na cestě vzhůru.

Budova ITC a související úpravy okolního prostřanství doplňují topografii Zelené hory souborou vrstvou s vybaveností odpovídající významu památky UNESCO. Navržená intervence umožňuje návštěvníkům zklidnění a rozptýlení před vstupem na poutní místo.



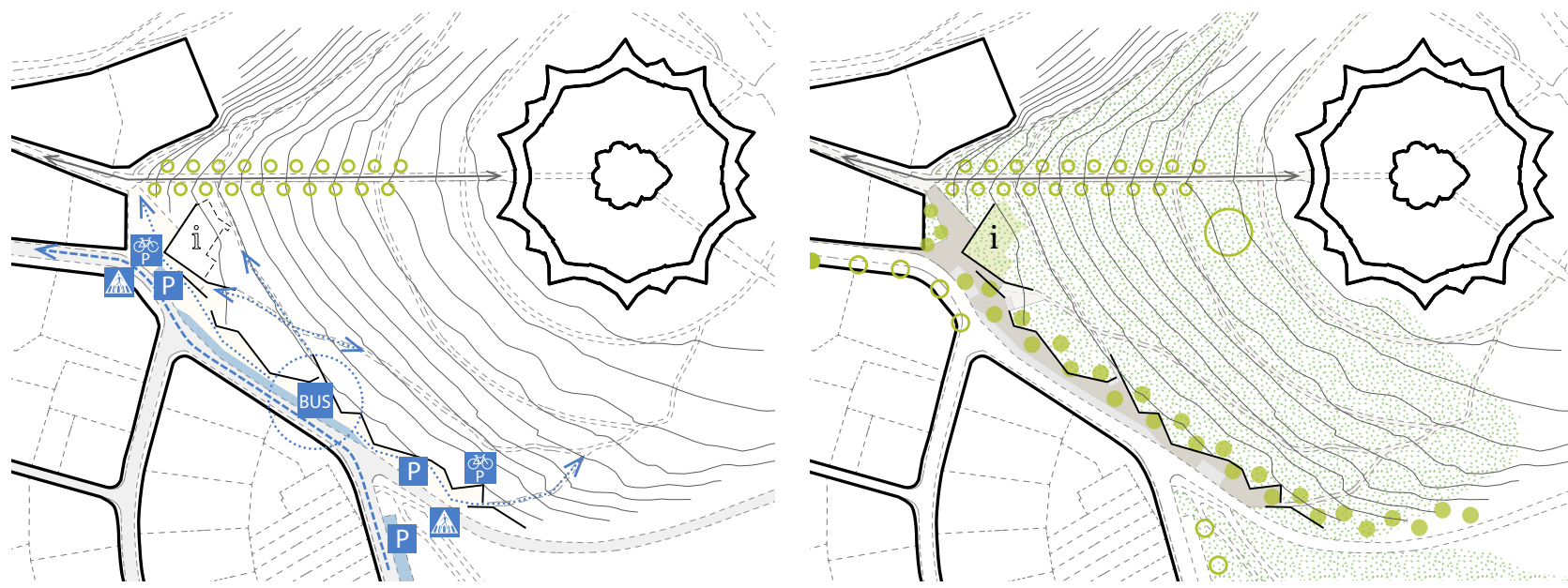
Stávající vztah hory a města na jihozápadní straně vnímáme jako slabý. Město se během let organicky rozrostlo až k úpatí hory, avšak fungující napojení města na Zelenou horu s poutním kostelem sv. Jana Nepomuckého neexistuje. Naproti tomu historická spojnice zámku a kostela neztratila na svém významu a je stále intenzivně využívána.

Náš návrh situujeme mezi horu a město. Směrem k hoře rozšiřujeme uliční profil zalamanou kamennou zídka a umísťujeme zde plánovaný stavební program. Především ale vytváříme rozptýlový předprostor Zelené hory. Navrhovaným zásahem aktivujeme rozhraní hory a města.



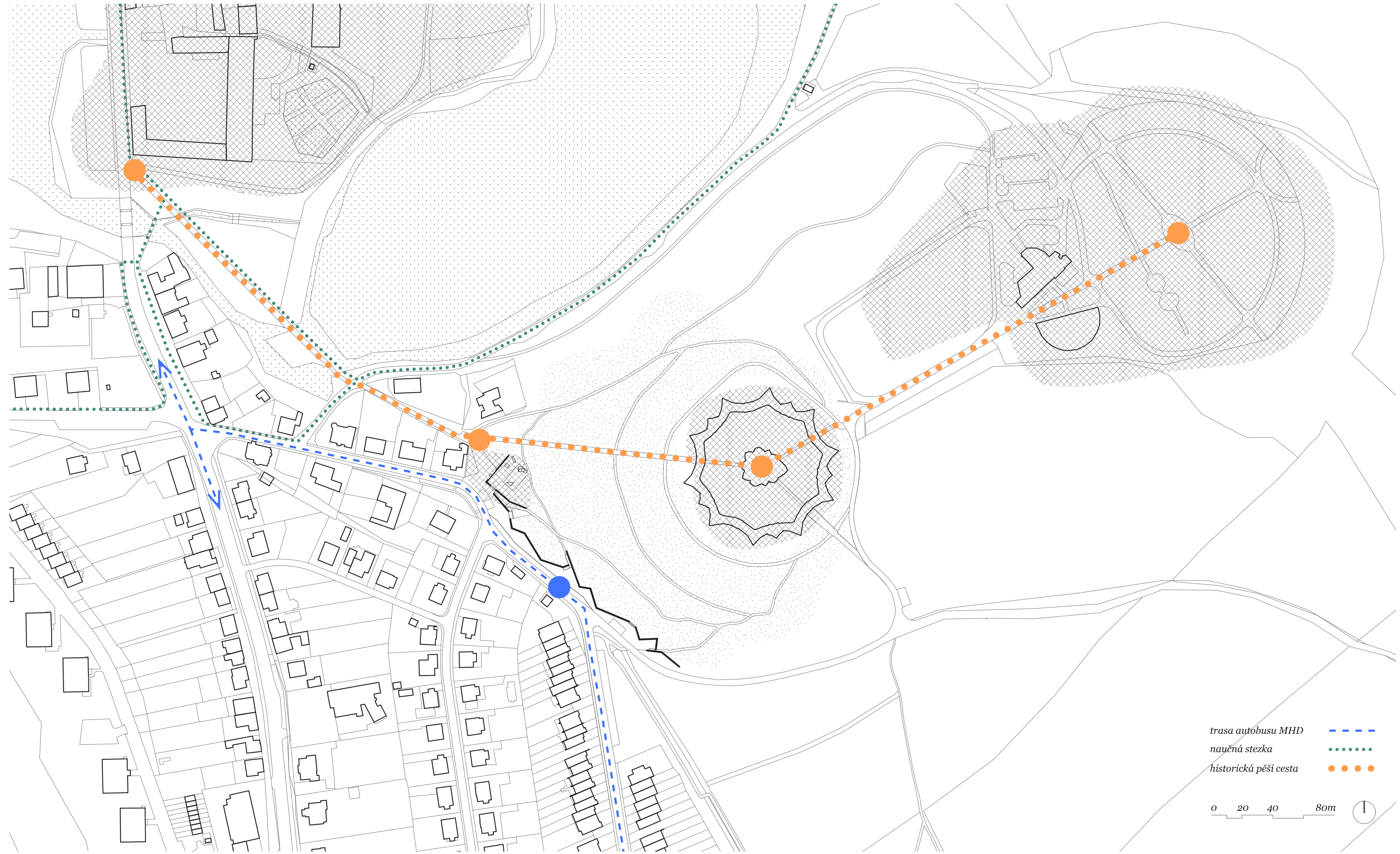
Pomyslným hlavním pěším přístupem k Zelené hoře je historická spojnice zámku a kostela. Tato cesta je významnou součástí zážitku návštěvy poutního kostela. Proto se domníváme, že právě v bezprostřední blízkosti této cesty je správné místo pro navrhované informatické a turistické centrum. Dům je vsazen do hory a nekonkuruje v dálkových pohledech na Zelenou horu. Je orientován jak k historické pěší cestě, tak směrem do města, kde navazuje na stávající stavební čáru.

Návrh začleňujeme do stávajících širších i místních vztahů. Navazujeme na síť cest a cestiček. Zalamaná zídka je v těchto místech přerušena, doplněná mírnými schody a rampami.



Autobusovou zastávku MHD a 3 K+R parkovací stání situujeme do střední části návrhu. Odtud se mohou návštěvníci jednoduše vydat jak k budově ITC, tak cestičkami směrem ke kostelu. Do západní a východní části řešeného území je navrženo parkování automobilů a cyklistů. Parkovací stání pro osoby s omezenou schopností pohybu umísťujeme v bezprostřední blízkosti budovy ITC.

Návrh je koncipován tak, aby umožňoval v maximální možné míře zadržovat vodu a ochlazoval prostředí. Přes střechu navrhované ITC je přelit travnatý terén hory. Srážková voda, která se neabsorbuje je jímána a použita pro zavlažování vegetace a splachování toalet v ITC. Zalamaná zídka je doplněna lipovým stromořadím. Pochozí plochy tvoří převážně kamenné povrchy s širokými spárami, které mají dobré absorpční schopnosti.

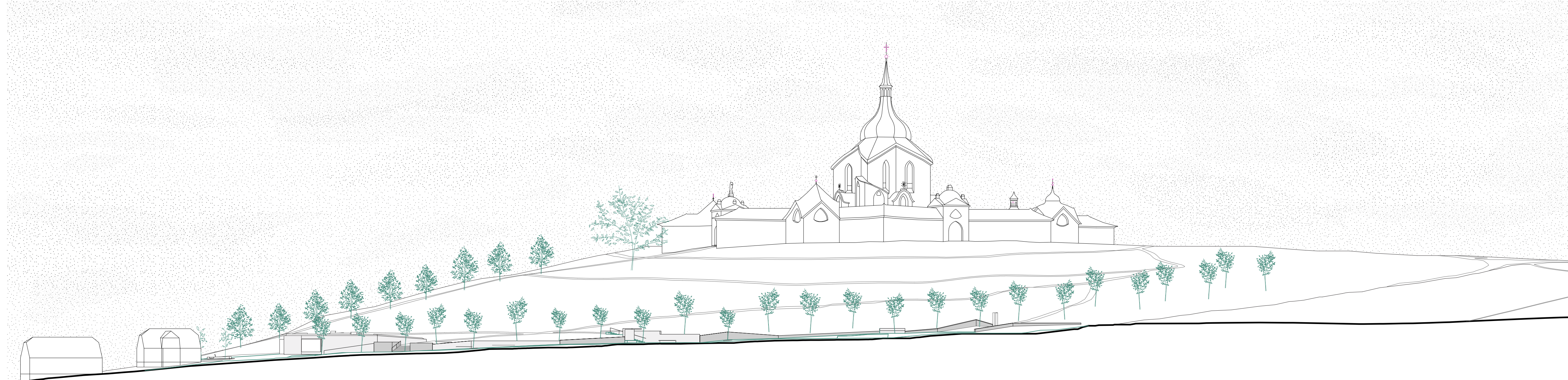


situace širších vztahů 1:2000

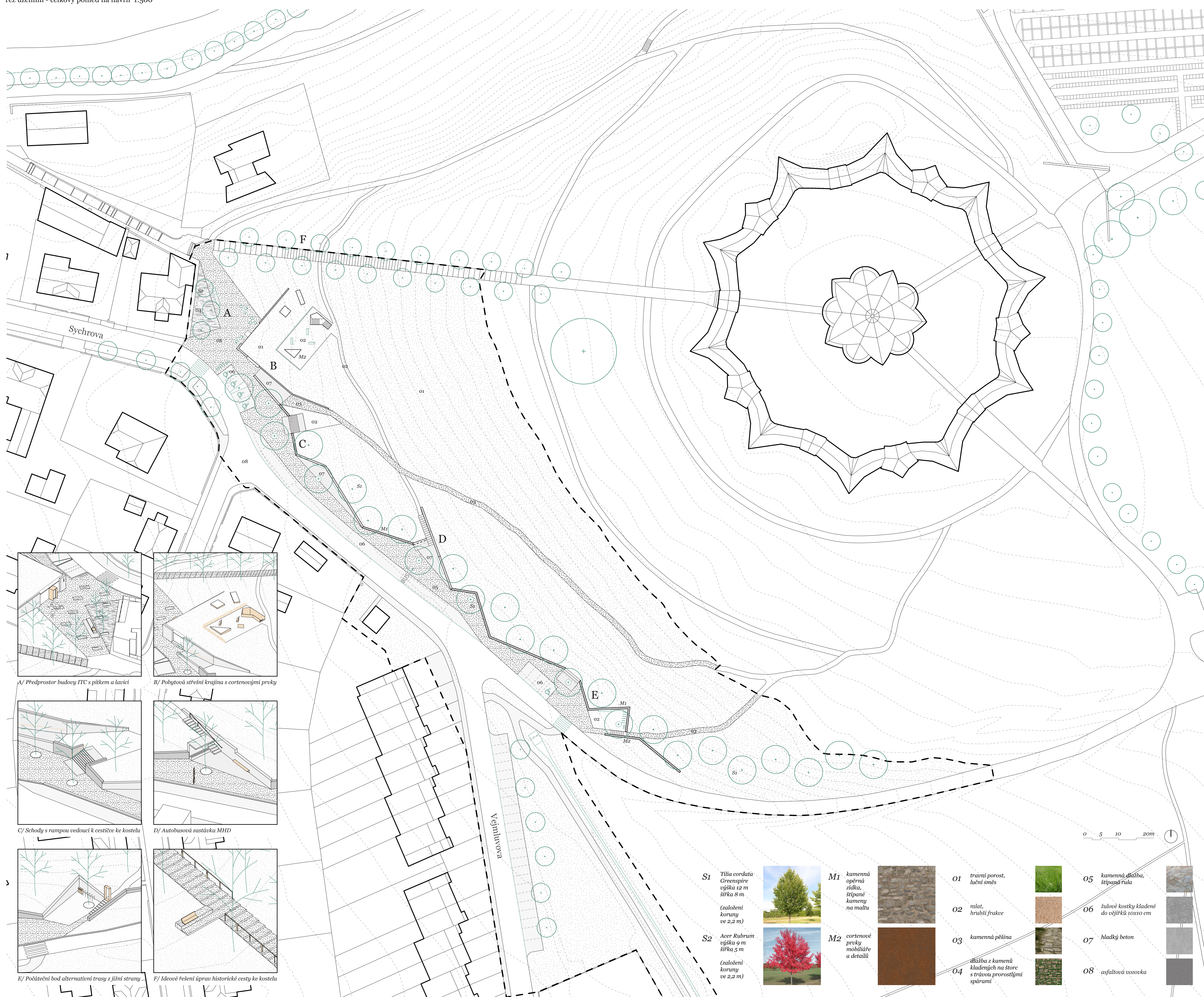


perspektiva - pohled na autobusovou zastávku





řez územím - celkový pohled na návrh 1:500



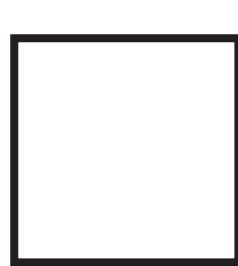
situace řešeného území 1:500



perspektiva - pohled ze Starého dvora

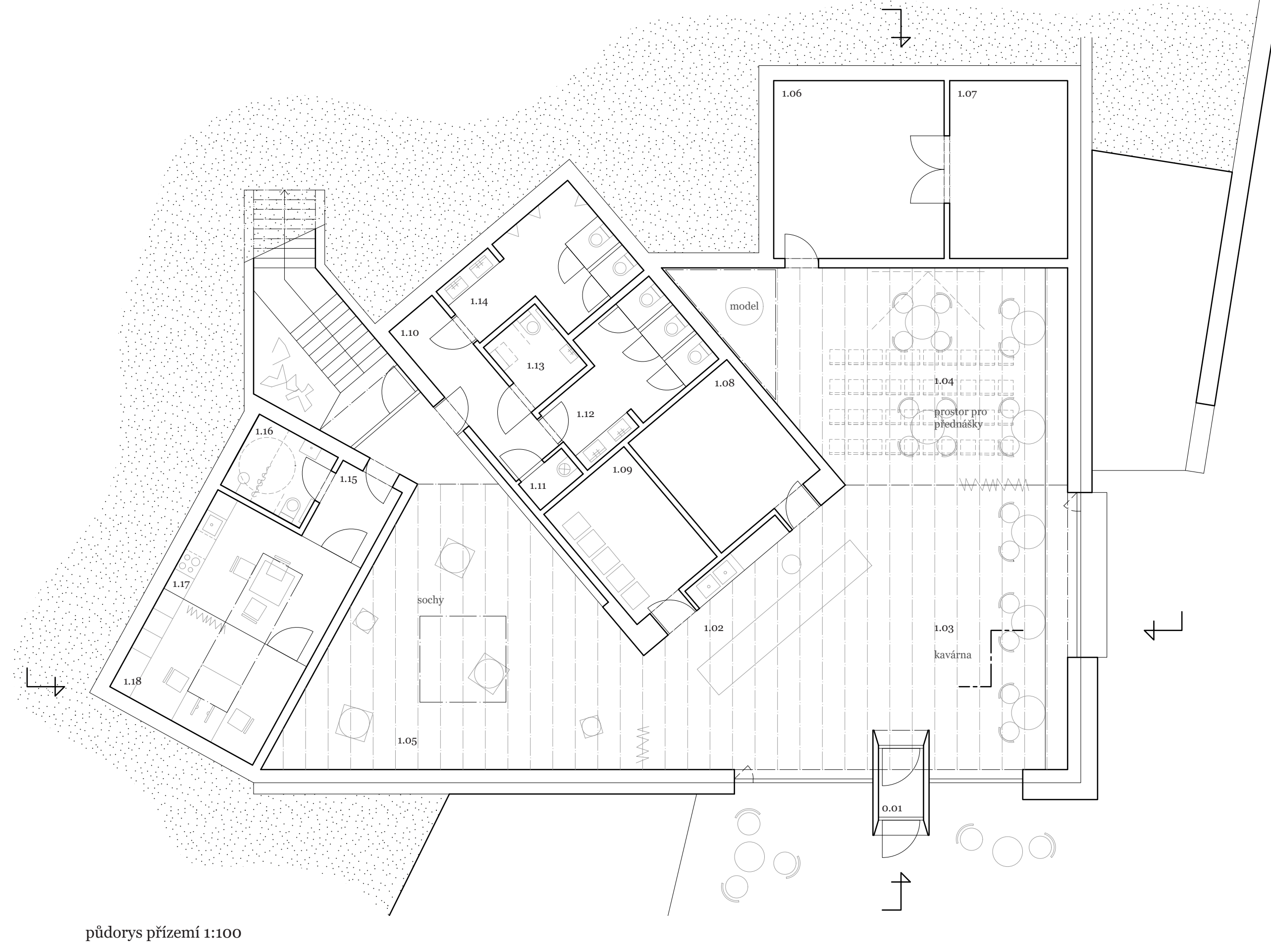
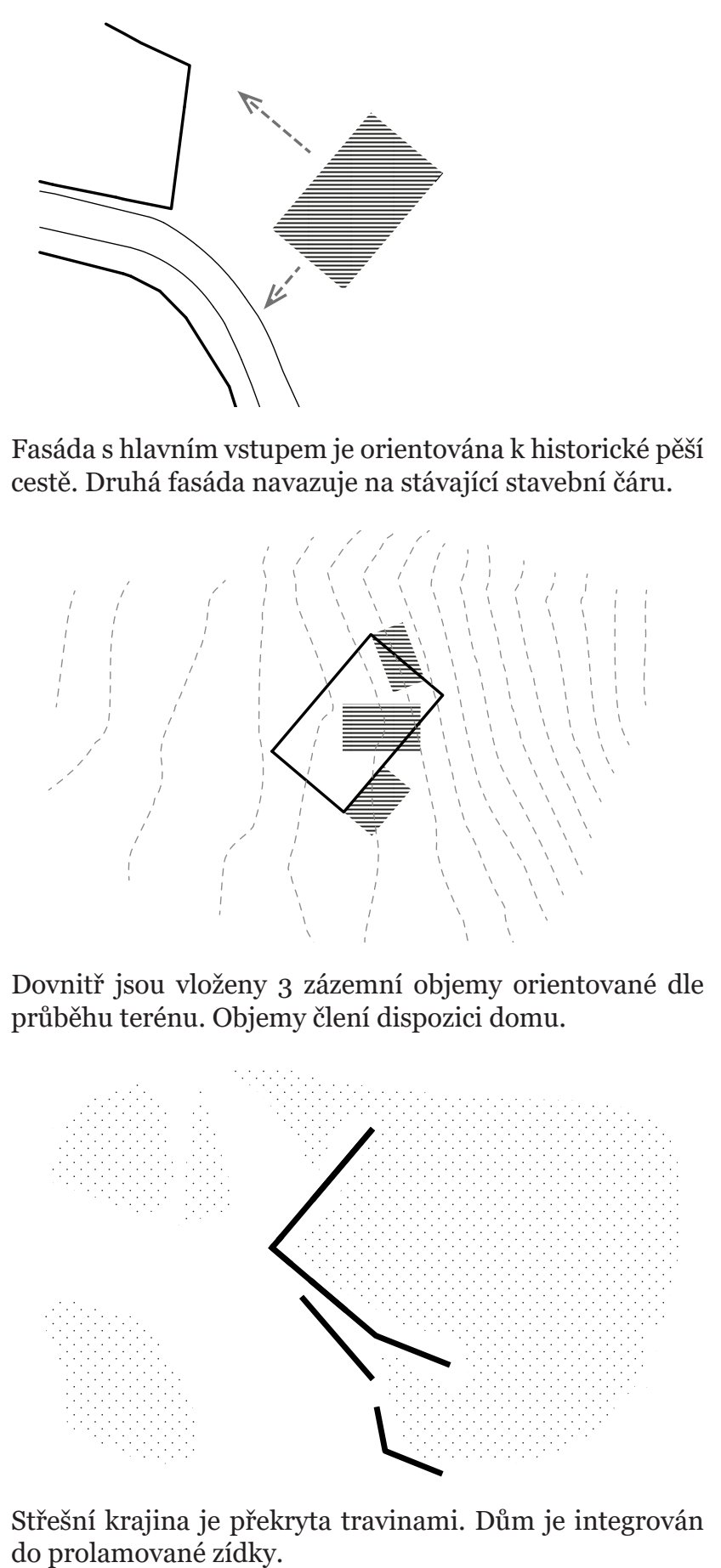


perspektiva - pohled z věže kostela sv. Jana Nepomuckého



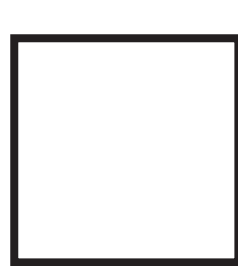
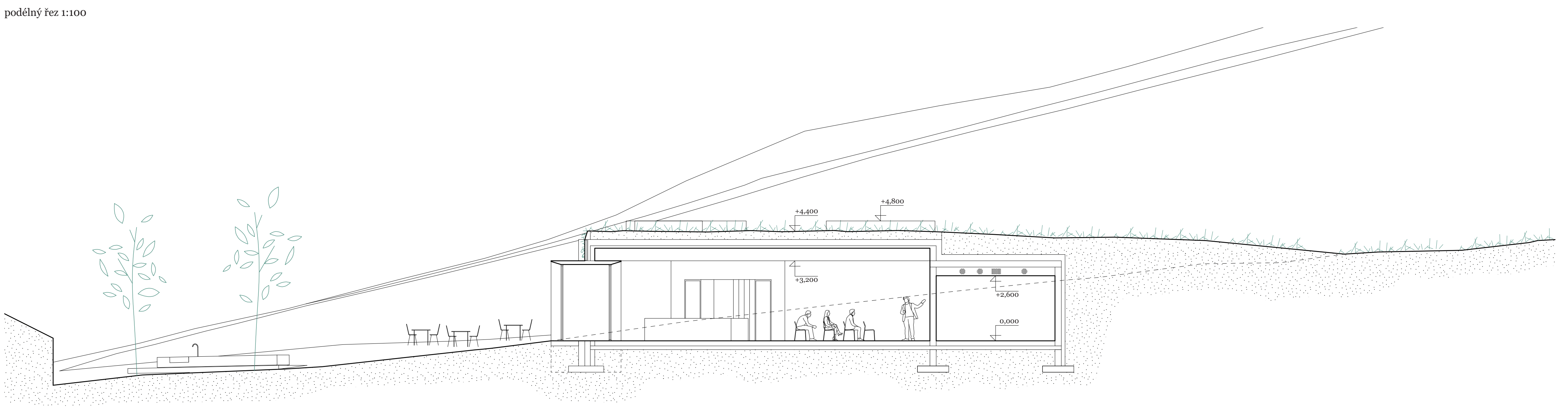
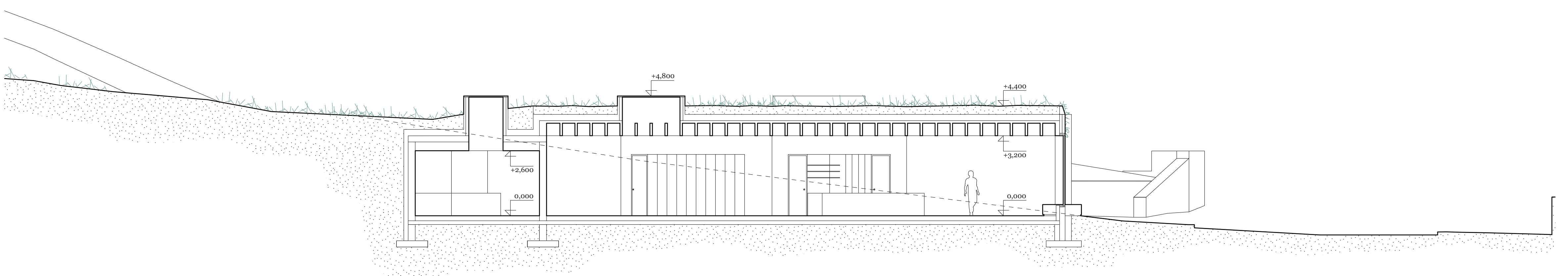
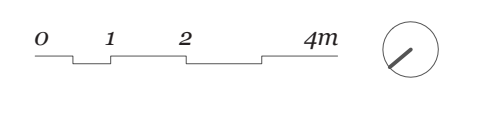


perspektiva - pohled z ulice Sychrova



1.01	zádvěří	2,21 m ²
1.02	prodej listků / občerstvení	11,24 m ²
1.03	kavárna	61,50 m ²
1.04	prostor pro přednášky	48,68 m ²
1.05	lapidárium	54,00 m ²
1.06	sklad provozně hospodářský	21,84 m ²
1.07	technická místnost	15,23 m ²
1.08	zázemní pro prodej / sklad	14,03 m ²
1.09	uložení odpadků	11,53 m ²
1.10	předsiň	8,28 m ²
1.11	úklidová místnost	1,43 m ²
1.12	wc ženy	11,64 m ²
1.13	wc bezbariérové	4,00 m ²
1.14	wc muži	11,92 m ²
1.15	předsiň	4,50 m ²
1.16	koupelna	5,30 m ²
1.17	deníční místnost	13,05 m ²
1.18	kancelář kastelánky	13,05 m ²

čistá podlažní plocha	313,43 m ²
hrubá podlažní plocha	381,78 m ²
zastavěná plocha	381,78 m ²
obestavěný prostor	1728,48 m ³



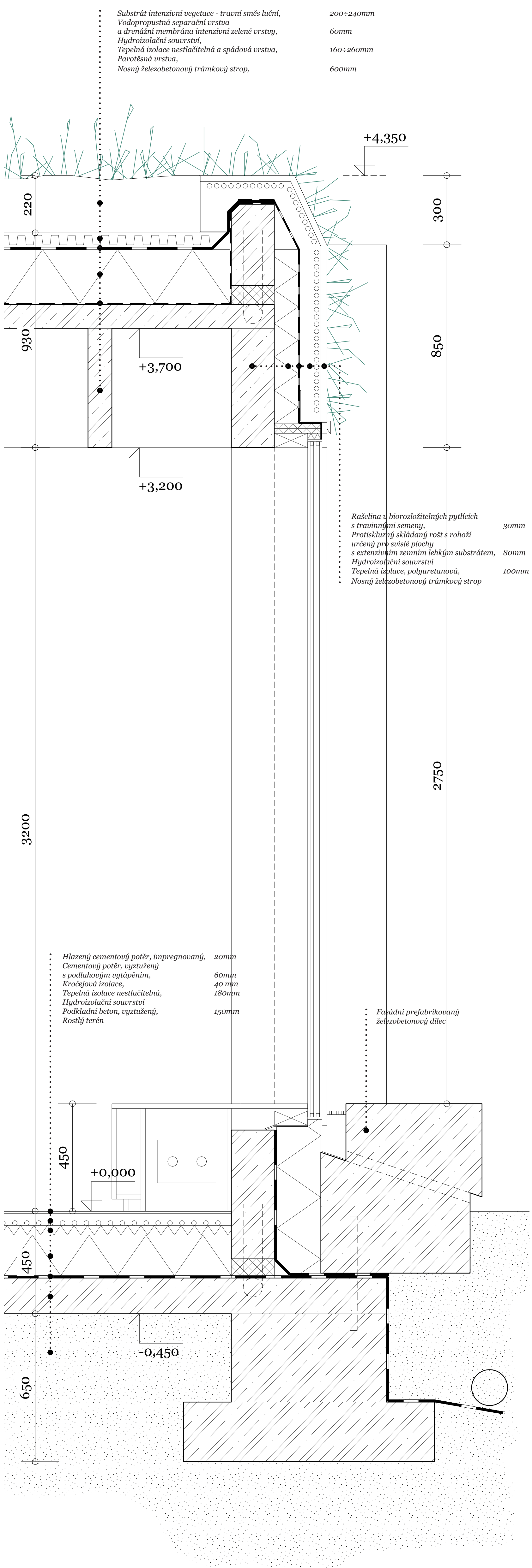


perspektiva - lapidarium

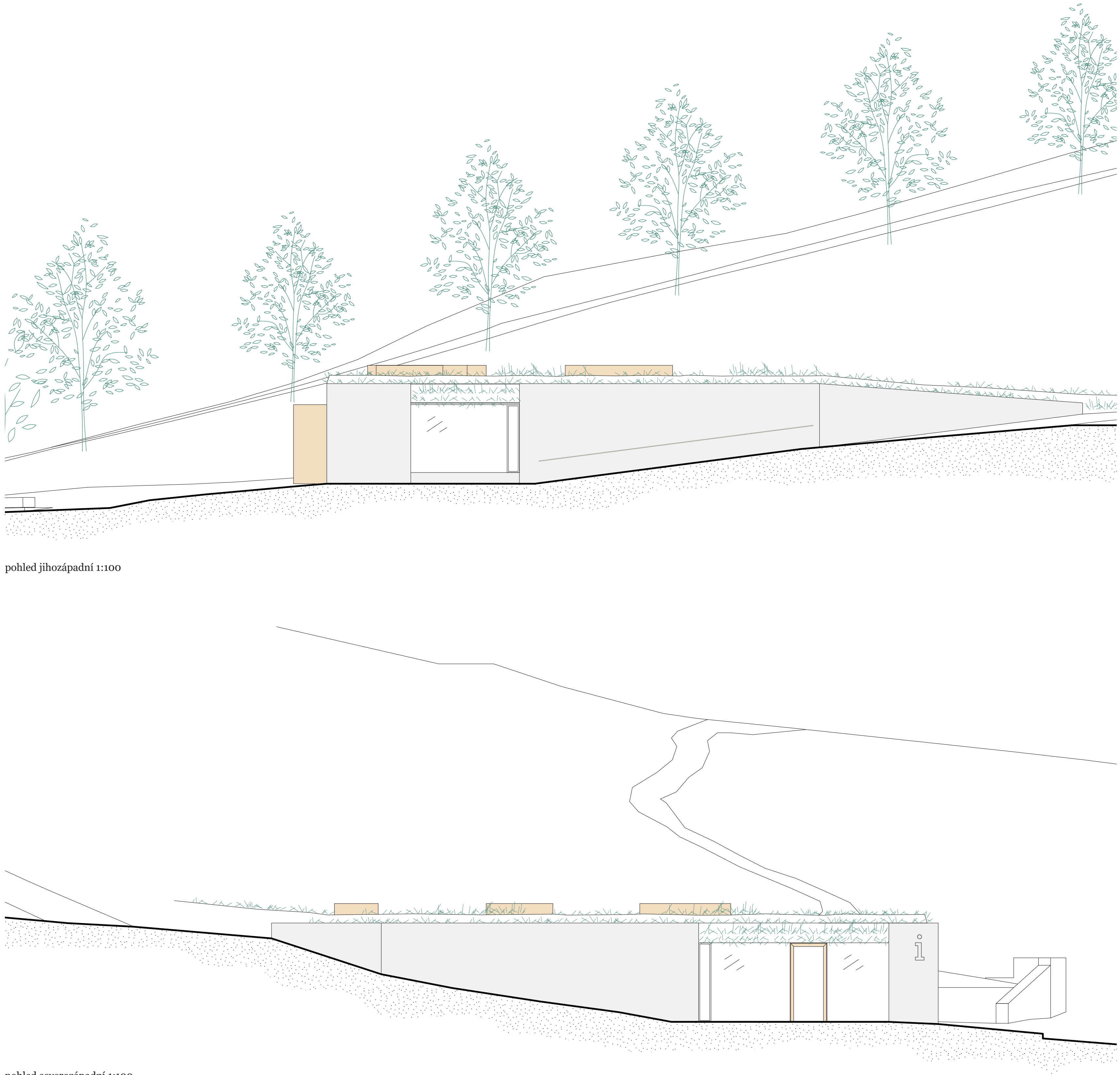


perspektiva - prostor pro konání přednášek a kulturních akcí

Navrhovaný objekt ITC je tvořen monolitickou železobetonovou konstrukcí s pohledovým železobetonovým trámkovým stropem. Uliční železobetonová fasáda je nosná, zateplená zevnitř s minimalizováním tepelných mostů pomocí izonosníků. Vnitřní zateplení je překryto instalační předstěnou zaklopenou dýhovanými deskami. Jsou zde vedeny instalace a vzduchotechnika. Střecha je navržena jako intenzivní, plynule přecházející v rostlý terén. Vytápění a ohřev mědi zajišťuje tepelné čerpadlo s rekuperací, nasávání a výfuk jsou integrovány do cortenových prvků na střeše.



detail fasády 1:10



perspektiva - kavárna s pobytovým oknem

