



MĚSTSKÝ UZEL - Dům kultury dnes

Dotčené území v současnosti plně nevyužívá svůj potenciál vazby na městské centrum, protékající řekou a celoměstský systém zeleně, ale je především komunikačním prostorem, bez větších příležitostí k zastavení.

Dům kultury v centru tohoto prostoru je uzavřený a neumožňuje komunikaci s přilehlým parkem. Prostory přilehlého parku jsou v současnosti rovnocenné bez specifického určení. Většina venkovních akcí se koná na Farských humnech nebo na Zámeckém mlýně, který však není v docházkové vzdálenosti od centra města.

Rozmanitý rostlinný život, klidný tok řeky, vazba na historické jádro města, přílehlé rezidenční oblasti a Dům kultury samotný dělá z tohoto místa potenciální uzlový bod pro kulturní, rekreační a komunikační funkce.

Zásadní bariéru pěšího propojení městského centra a Domu kultury tvoří komunikace v ulici Žitkova, doporučujeme v budoucnu řešit toto kritické místo, stejně tak i doporučujeme revidovat návrh mostu Dr. Brože, aby byl umožněn pohyb pěších podél řeky pod mostními konstrukcemi.

NÁVRH ŘEŠENÍ - Dům kultury zítřka

Návrh využívá stávající morfologie území, kdy je Dům kultury umístěn na vyvýšeném místě tvořícím „přírodním podíum“. Toto uspořádání je akcentováno novými terénními úpravami, které úroveň rozšiřuje Dům kultury o venkovní plochy, především pak v jeho západní části v návaznosti na hlavní sál. Modelací terénu jsou odstraněny všechny pohybové bariéry, zatímco zvukové bariéry jsou umocněny uspořádáním a prvky drobné architektury.

Idea návrhu parku je inspirována protékající řekou Sázavou, kdy hlavní proudy návštěvníků jsou doplněny o meandry o různé intenzitě a způsobu využití. Je možné prostorem rychle proloupt nebo zůstat v jeho klidných zátokách. Prostor parku je členěn do několika základních celků s odlišnou funkcí.

Městský park v jižní části tvoří vstupní bránu do území, je uzlovým bodem proudů pěších i pojiždých, procházejících, sportujících i návštěvníků kulturních akcí. Je místem setkání i rozdělení. Umožňuje umístění trvalých uměleckých předmětů v komunikaci s dalšími částmi parku a siluetou historického centra.

Rekreační park v západní části přechází z interiéru hlavního sálu až po přírodní les podél břehu Sázavy. Umožňuje rozšíření Domu kultury o venkovní prostory, nabízí využití přírodního amfiteátru pro konání hudebních, filmových i jiných představení a láká k procházkám lesem podél břehu řeky nebo projíždě po cyklostezce.

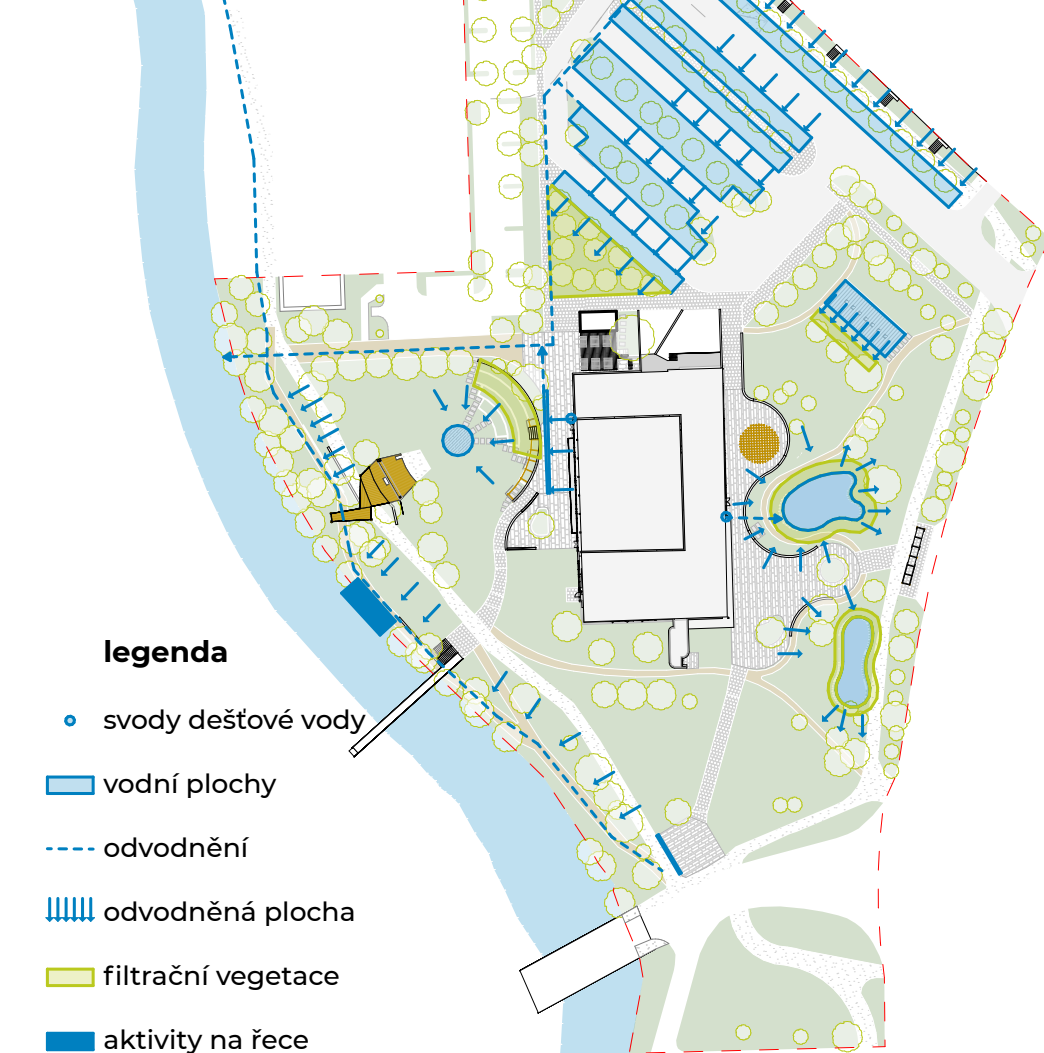
Intenzivní park ve východní části ponechává hlavní proud pěších z centra města a připojuje návštěvníky k silniční dopravě. Zatraktivněním vloženými krajinnými prvky vzdálenost průchodu zkracuje a přidává možnost k zastavení a relaxaci. Současně tato místa relaxace slouží i pro shromažďovací prostory Domu kultury.

IDEOVÁ SKICA - izonometrie

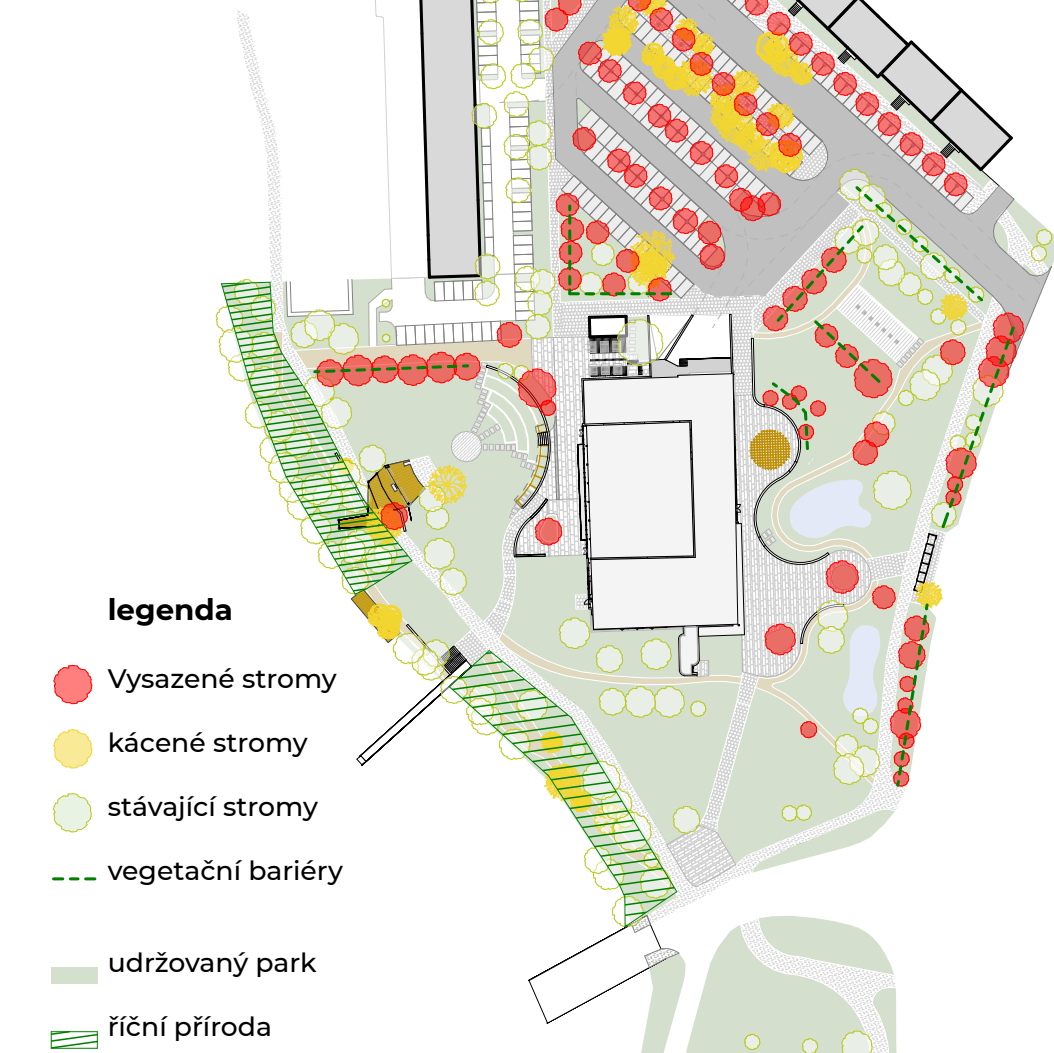


SCHÉMATA ŘEŠENÍ - 1:2000

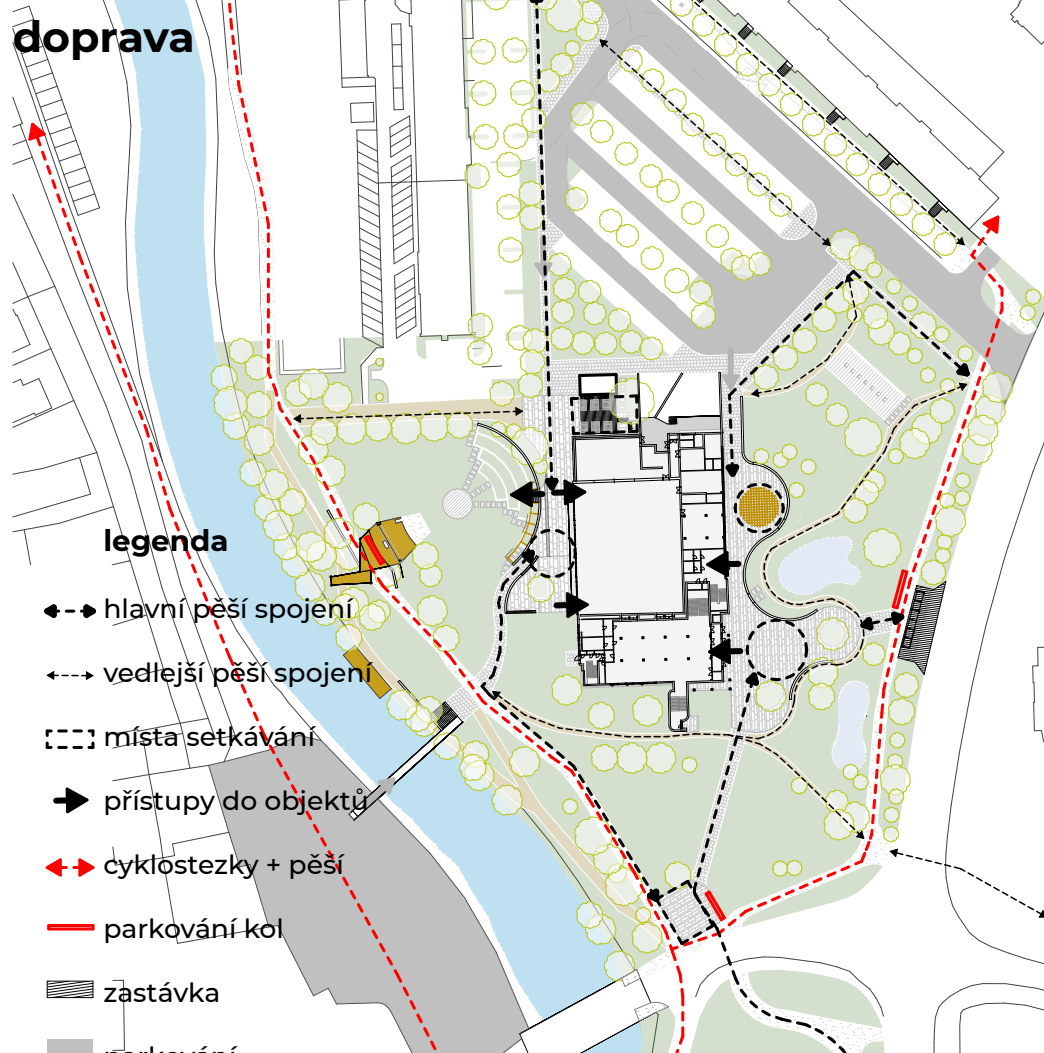
modrozelená infrastruktura



krajina



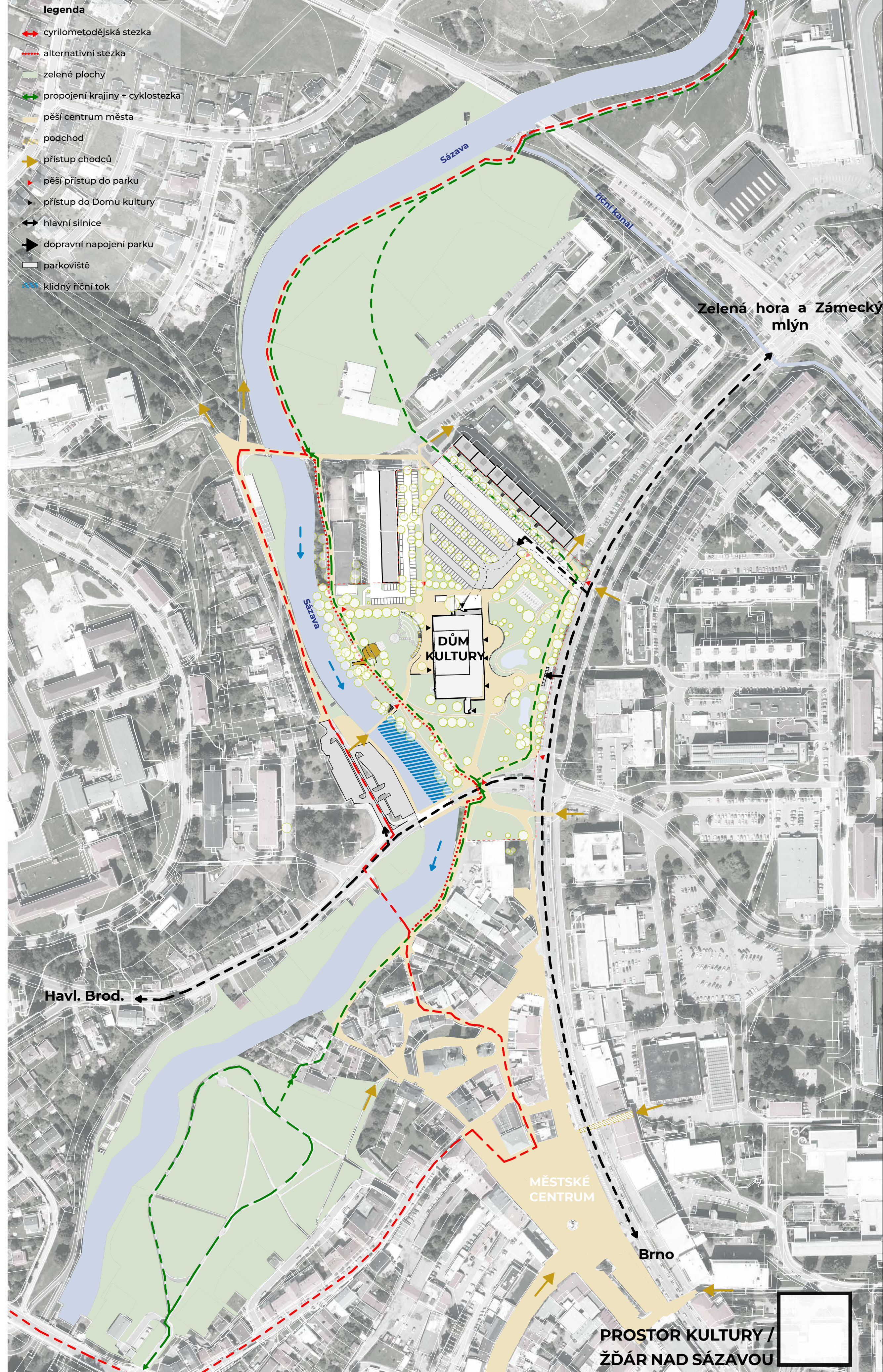
doprava



územní plánování



Situace širších vztahů 1:2000



LEGENDA PROGRAM

A - Nástupní prostor parku kultury

Uzlový bod komunikace mezi parkem kultury a centrem města. Jako průsečík hlavních pěších a cyklistických tras je vhodným místem pro umístění informací o konaných kulturních akcích a místem setkávání návštěvníků.

B - Vstupní prostranství

Předprostor kulturního domu s dostatečnou kapacitou pro shromáždění velkého počtu lidí, případně pro podporu aktivit probíhajících v kulturním domě. Nabízí možnost odpočinku na dřevěných lavicích umístěných na opěrných zidkách i úkryt před sluncem pod vzrostlými stromy v tomto prostoru. Navazuje na oddychové zóny u přilehlých vodních ploch.

C - Krajinné jezírko

Vodní plocha využívající dešťové vody z přilehlých zpevněných ploch s přepadem do vsakovacích objektů umístěných v parku. Lemováno skladbou kvetoucích rostlin a keřů. Vytěžená zemina použita pro terénní úpravy terasy kulturního domu.

D - Zastávka

Místo dopravního napojení s kulturním domem, umožňuje výstup a nástup návštěvníků z různých typů skupinové i individuální dopravy. Zastřešená osazená lavice tvoří zázemí pro čekání i v nepříznivém počasí.

E - Společenské jezírko

Vodní plocha využívající dešťové vody ze střech kulturního domu s přepadem do vsakovacích objektů umístěných v parku. Tvoří hlavní odpočinkovou zónu nástupního prostoru kulturního domu. Lemováno skladbou kvetoucích rostlin a keřů, osazené dřevěné lavice na opěrných zidkách. Vytěžená zemina použita pro terénní úpravy terasy kulturního domu.

F - Terasa restaurace

Vybavené dřevěnou pergolou a zahrádkou pro 50 zákazníků. Částečné ohrazení prostoru vytváří ve veřejném prostoru intimní místo a bariéru proti šíření hluku do přilehlých rezidenčních oblastí.

G - Fontána

Dlažďená betonová plocha s vodními tryskami lemovaná kvetoucími keři a posezením umístěná v klidové části parku. Umožňuje odpočinek dospělých i hry dětí v části s nízkou intenzitou návštěvníků.

H - Parkování autobusů

Parkovací místa pro skupinové autobusy návštěvníků kulturních akcí.

I - Parkoviště

Veřejné parkoviště s více než 130 parkovacími místy, částečně stíněné vzrostlými stromy. Souvislá zpevněná plocha je rozbita použitými zatravnovacími dlaždicemi v místě parkovacích stání.

J - Zásobovací rampa

Opravená stávající zásobovací rampa opatřená zvýšenými opěrnými zdmi pro odklonění od ostatních částí parku.

K - Terasa Jazz baru

Opatřena pergolou z dřevěných trámů a zatahovacím textilním zastřešením pro snížení hlukové zátěže do okolních rezidenčních částí. Využívá stávající objekt trafostanice.

L Terasa kulturního domu

Urovněné rozšíření sálu kulturního domu do venkovních prostor. Umožňuje pořádání samostatných kulturních akcí, místních trhů, setkání většího počtu osob.

M Amfiteátr

Ústřední prvek aktivní části parku s dřevěnými lavicemi a částečným zastřešením zadní řady. Umožňuje volné doplnění dalšího nábytku na zelených terasách. Volně rozložený amfiteátr nesvázuje pouze akcím divadelního typu, ale dává prostor i pro další způsoby využití.

N Pódium

Dřevěné pódium nabízí široké možnosti pro pořádání kulturních akcí. Je vybaveno skrytou kovovou konstrukcí pro umístění světelné a zvukové techniky. Součástí je rolovací plátno pro rychlou přípravu projekce.

Terasové uspořádání pódia dává řadu možností využití mimo dobu konání kulturních akcí. Slouží k odpočinku v korunách stromů nad řekou a ruchem aktivit v parku. Konstrukce pódia slouží jako sklad nábytku pro konané akce.

O Dřevěné moło

Přibližuje návštěvníky na dotek k protékající řece Sázevě, místo kontaktu s vodním programem.

LEGENDA MATERIÁLŮ

Dřevěné moło

Dřevěné moło z tvrdého dřeva, částečně předsunuté přes vodní hladinu.

Mlatové cesty

Mlatové cesty z čistě přírodních materiálů pro sekundární pěší propojení a zklidněné trasy.

Betonová dlažba 300x600mm

Betonové neleštěné dlaždice pro shromáždovací prostory a pobytové terasy.

Živičné povrchy

Živičné povrchy jsou použity pro páteřní pěší a cyklistické komunikace.

Kamenná dlažba

Rustikální kamenné kostky z místního kamene proložene trávou. Pro dominantní pěší přístup.

LEGENDA STROMŮ

-  AKÁT
-  BOROVICE
-  BŘÍZA
-  BUK
-  DUB
-  JAVOR
-  JEDLE
-  LÍPA



Nadhledová vizualizace



Rezopohled 1:400
+0.00 = 56.6 m n. m.



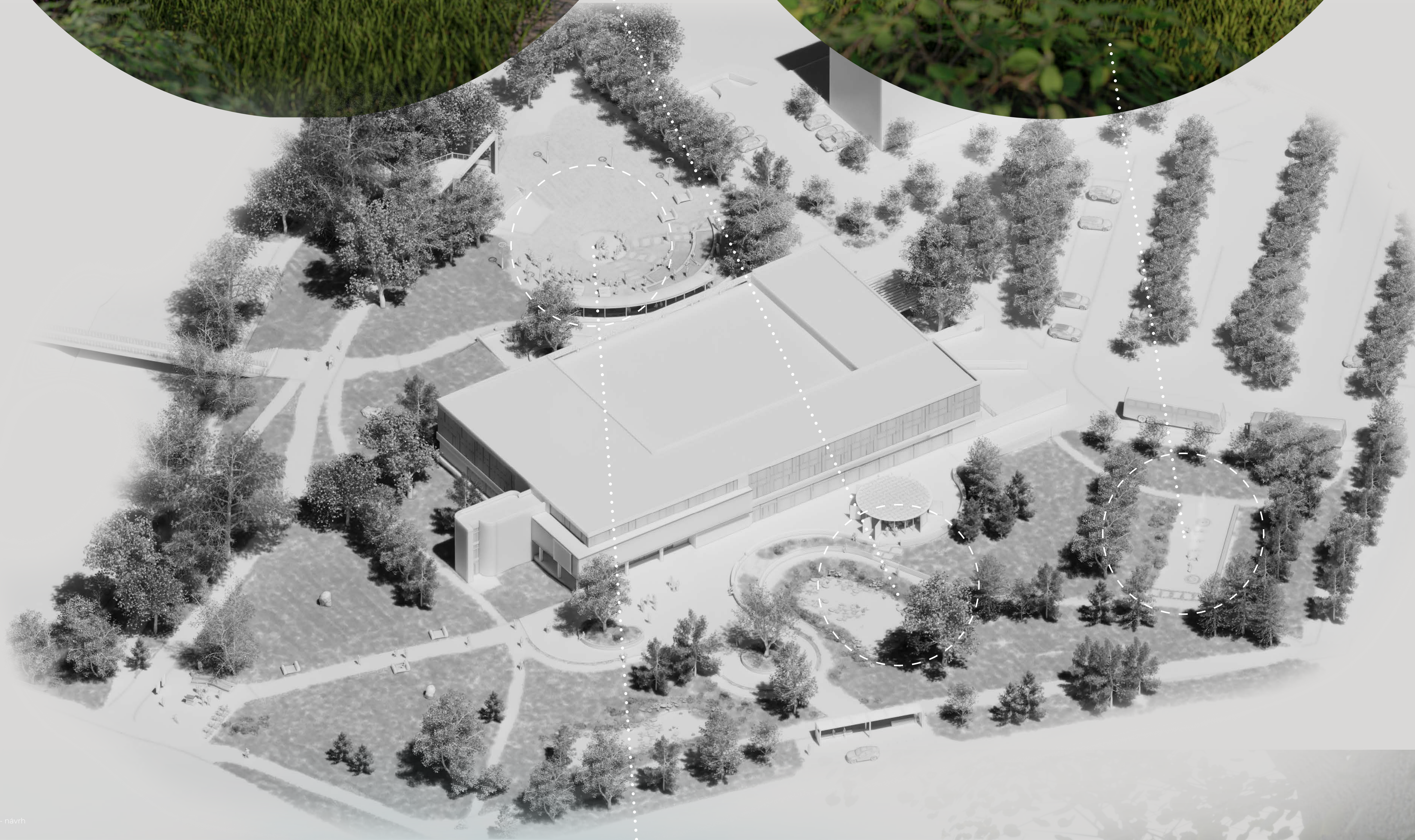
Nadhledová vizualizace



Společenské jezírko vizualizace



Fonéma vizualizace



Izometrie - návrh



Amfiteatr vizualizace