



SAARPLAN HŘIŠTĚ



REFUEL
WORKS
COM

REFUELWORKS.COM



CO JE TO HŘIŠTĚ?

HŘIŠTĚ JE SOUČÁST ŽIVOTA

ŽIVOT JE MÍSTO A MĚSTO

HERNÍ PRVEK / ATRAKCE SAMOTNÁ NENÍ ŽIVOT!!! - HERNÍ PRVKY JSOU POUZE JEDNOU VRSTVOU MÍSTA. PRO HRU MŮŽE SLOUŽIT MNOHO VĚCÍ, KTERÉ PRO HRU PRIMÁRNĚ NEJSOU URČENÉ.

HŘIŠTĚ? PRO KOHO?

To že hřiště je místo pro děti je omyl. Děti sebou přivedou babičky a dědečky, tatínky a maminky, strýčky a tetičky, starší sourozence.

• Dětské 0-6

• Dětské 6-12

• Teenageři

• Sportovní

• Workout



POLYFUNKČNÍ

• Psi

DĚTI 0-6-12 POTŘEBUJÍ JINÉ AKTIVITY, JE VHODNÉ PROPOJENÍ S AKTIVITAMI PRO DOSPĚLÉ, ABY SE Z MÍSTA STAL KOMUNITNÍ PROSTOR.

Potřeby teenagerů jsou jiné...

K ČEMU HŘIŠTĚ SLOUŽÍ? CO OD HŘIŠTĚ OČEKÁVÁME? VÝCHOVU A ROZVOJ

- podprahové vnímání
- polyfunkčnost – zapojení všech, rodiny
- podpora kreativity / objevování / fantazie
- environmentálního myšlení
- sociální interakce
- rozvoj pohybových schopností (rovnováha, síla, rychlost)
- soutěživost

JAKÁ JE JEHO URBANISTICKÁ FUNKCE? JAK SE NA HŘIŠTI CHCI CÍTIT? PŘÍJEMNĚ...

- Veřejný prostor a jeho kvalita
- Vegetace jako součást prostoru
- Přátelské prostředí pro všechny
- Aktivity pro doprovod – vybavenost prostoru
- Komunitní a sociální život / matky / otcové / prarodiče
- Design, výtvarná hodnota – je na co se dívat, je fajn se dívat na pěkný věci...

MĚKKÉ AKTIVITY, NA KTERÉ NENÍ POTŘEBA VYBAVENÍ HERNÍMI PRVKY / POSLOUŽÍ POUZE ZÁKLADNÍ PRVKY VEŘEJNÉHO PROSTORU

- Kreslení do písku
- Stavění z větví a klacků
- Kameny
- Domečky v křoví
- Pohybové hry – honička, schovka

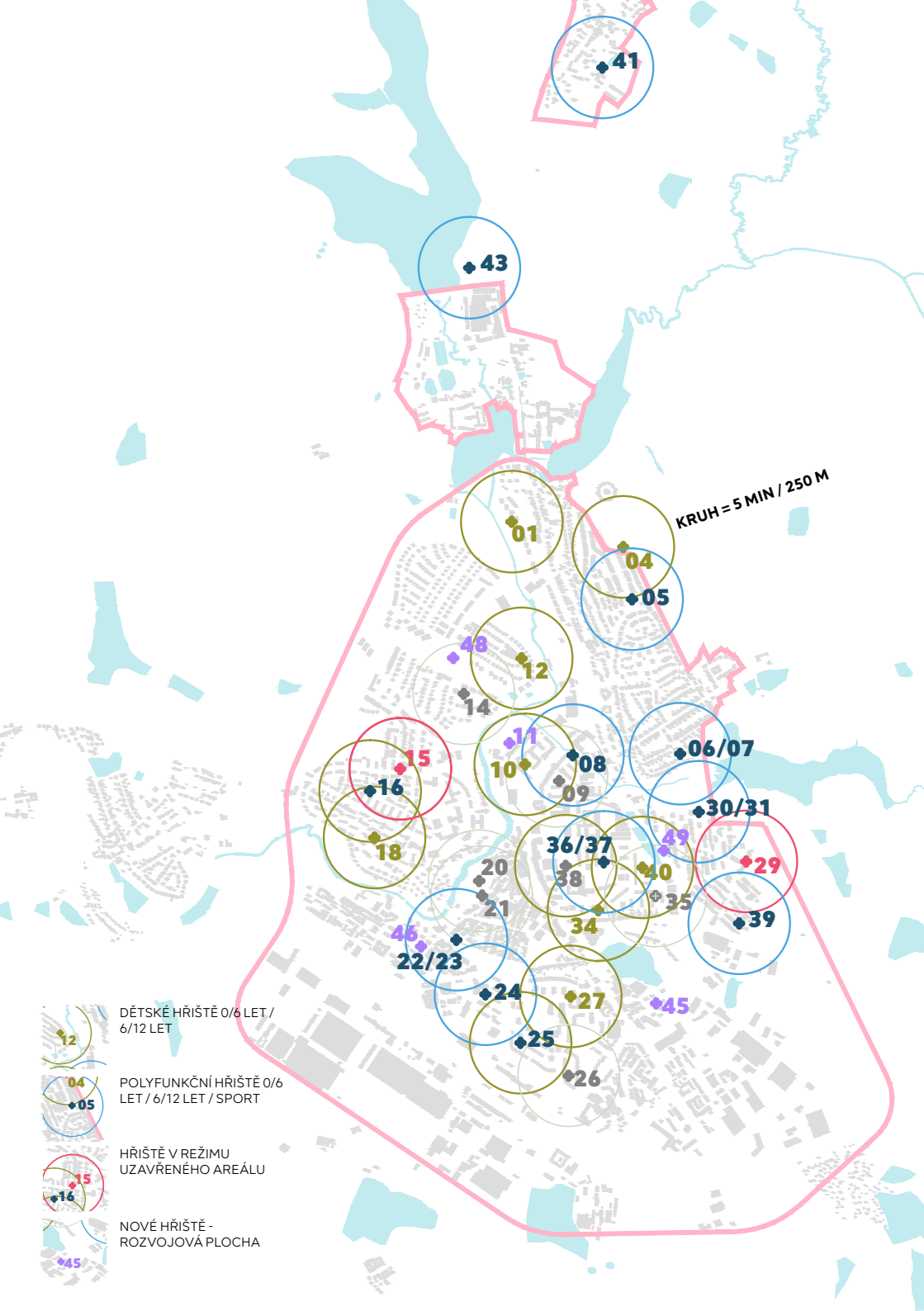


DESIGN A VÝTVARNÁ KVALITA / PROSTŘEDÍ A VYBAVENOSTI

- HŘIŠTĚ BY MĚLO CÍTÍ TYP PROSTORU A URBANISTICKÉ LOKALITY PRO KTEROU JE URČENO

ZAPOJENÍ DO KONTEXTU MÍSTA - MÍSTO JE VÍC
NEŽ VYBAVENOST

- Charakter místa definuje hřiště
- Charakter hřiště definuje herní prvky a materiály, ty definují povrch dětského hřiště



- 
 DÉTSKÉ HRŠTĚ 0/6 LET / 6/12 LET
- 
 POLYFUNKČNÍ HRŠTĚ 0/6 LET / 6/12 LET / SPORT
- 
 HRŠTĚ V REŽIMU UZAVŘENÉHO AREÁLU
- 
 NOVÉ HRŠTĚ - ROZVOJOVÁ PLOCHA

URBANISTICKÁ LOKACE DĚTSKÁ A POLYFUNKČNÍ HŘIŠTĚ

- Městské / místní části / lokální význam (spojení s termínem malý veřejný prostor)
- Docházkovost - priorita 5 min
- Lokální výpadky, které jsou řešitelné docházkovostí 10 min - 500 m

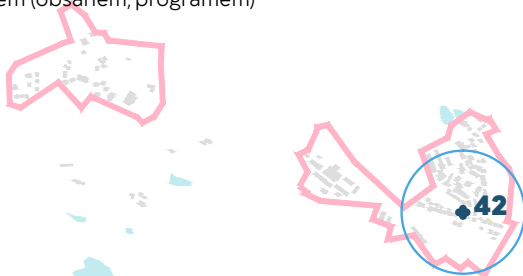
DEFINICE VZDÁLENOSTÍ PRO DOCHÁZKOVOST S DĚTMI

5 min = 250 m / městská část / lokální hřiště pro malé děti / znázorněný kruh / v místních podmínkách vyhovuje na dostatečnou kapacitu i tato vzdálenost zatím

10 min = 500 m / polyfunkční hřiště / v případě, že budou nějaká hřiště vypadávat, bude nutné se zaměřit i na tuto docházkovou vzdálenost

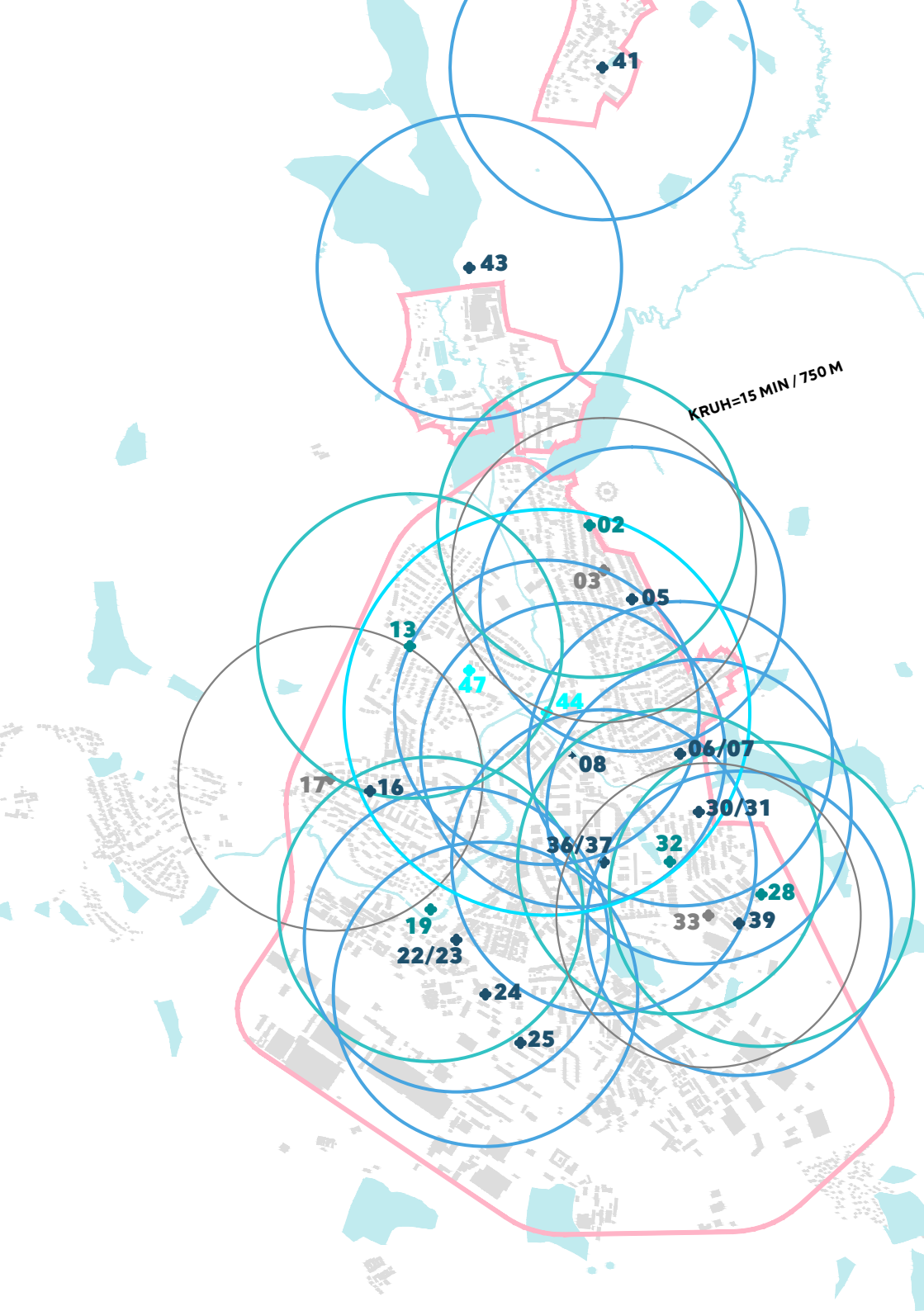
15 min = 750 m / sportovní hřiště / polyfunkční hřiště se sportovní plochou

max 20 min = 1000 m / sportovní hřiště a polyfunkční hřiště s celoměstským přesahem (obsahem, programem)



DĚTSKÁ
A POLYFUNKČNÍ
HŘIŠTĚ

1	Dětské	Purkyňova
4	Dětské	Polní
5	Dětské / polyfunkční	Lesní-Polní
7	Dětské / polyfunkční	K Přehradě
8	Dětské / polyfunkční	Studentská
9	Dětské	Studentská
10	Dětské	Libušín
11	dětské	Libušín-hrady - rozvojová plocha
12	Dětské	Klafar
14	Dětské	Kupecká
15	Dětské	Okružní horní
16	Dětské / polyfunkční	U Věžičky
18	Dětské	Dolní Okružní
20	Dětské	Farská humna
21	Dětské	Zahradní
22	Dětské / polyfunkční	Ivan
24	Dětské / polyfunkční	Nádražní / soud
25	Dětské / polyfunkční	Nádražní / Haškova
26	Dětské	Haškova / vnitroblok
27	Dětské	Palachova
29	dětské	Jamborova
31	Dětské / polyfunkční	Špálova
34	Dětské	Švermova
35	Dětské	Nezvalova
36	Dětské / polyfunkční	Neumannova
38	Dětské	Rákosníček
39	Dětské / sportovní / polyfunkční	Kavánova
40	dětské	Bratří Čapků
41	Dětské / polyfunkční	Stržanov
42	dětské	Veseličko
43	dětské / polyfunkční	Pilák
45	dětské	Lučiny - rozvojová plocha
46	dětské / polyfunkční	Veselská výchovný ústav - rozvojová plocha
48	dětské / polyfunkční	Central park Klafar - rozvojová plocha
49	dětské / polyfunkční	Ring park - rozvojová plocha



41

43

02

03

05

13

47

44

17

16

08

06/07

30/31

36/37

32

28

19

22/23

33

39

24

25

KRUH=15 MIN / 750 M

URBANISTICKÁ LOKACE SPORTOVNÍ A POLYFUNKČNÍ HŘIŠTĚ

- Městský / místní části význam
- DOSTATEČNĚ POKRYTO CELÉ MĚSTO

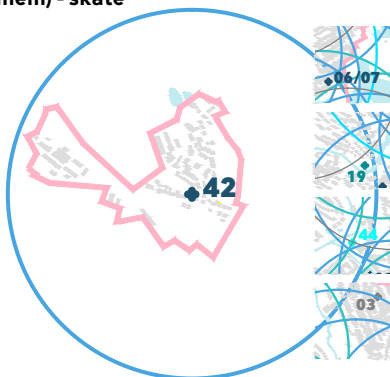
DEFINICE VZDÁLENOSTÍ PRO DOCHÁZKOVOST S DĚTI

5 min = 250 m / městská část / lokální hřiště pro malé děti / znázorněný kruh /
v místních podmínkách vyhovuje na dostatečnou kapacitu i tato vzdálenost zatím

10 min = 500 m / polyfunkční hřiště / v případě, že budou nějaká hřiště vypadávat,
bude nutné se zaměřit i na tuto docházkovou vzdálenost

15 min = 750 m / sportovní hřiště / polyfunkční hřiště se sportovní plochou

**max 20 min = 1000 m / sportovní hřiště a polyfunkční hřiště s celoměstským
přesahem (obsahem, programem) - skate**



POLYFUNKČNÍ HŘIŠTĚ 0/6
LET / 6/12 LET / SPORT

HŘIŠTĚ SPORTOVNÍ

HŘIŠTĚ SPORTOVNÍ /
TEENAGEŘI SKATE

HŘIŠTĚ SPORTOVNÍ /
ZRUŠIT

SPORTOVNÍ A POLYFUNKČNÍ HŘIŠTĚ

2	sportovní	Vejmlovova
3	sportovní	Studniční
5	sportovní / polyfunkční	Lesní-Polní
6	sportovní / polyfunkční	K Přehradě
13	sportovní	Sázavská
16	sportovní / polyfunkční	U Věžičky
17	sportovní	Horní okružní
19	sportovní	Modré hřiště
23	sportovní / polyfunkční	Ivan
24	sportovní / polyfunkční	Nádražní / soud
25	sportovní / polyfunkční	Nádražní / Haškova
28	sportovní	Alšova
30	sportovní / polyfunkční	Špálova
32	sportovní	Pelikánova
33	sportovní	Novoměstská
37	sportovní / polyfunkční	Neumannova
39	Dětské / sportovní / polyfunkční	Kavánova
41	Dětské / sportovní / polyfunkční	Stržanov
42	Dětské / sportovní / polyfunkční	Veseličko
43	Dětské / sportovní / polyfunkční	Pilák
44	skate	Sázavská
47	bike	Central park Klafar



REVIZE SOCIALISTICKÉHO PLÁNOVÁNÍ V KONTEXTU NOVÉ DOBY...

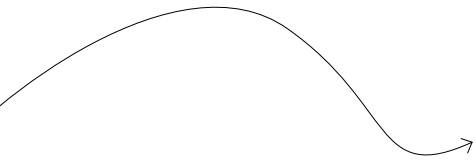
HŘIŠTĚ PRO DĚTI PŘEDŠKOLNÍHO VĚKU = 0 – 6 LET

Tato hřiště jsou tzv. „hřiště u domovních dveří“ a je zde tedy důležité, aby byla hřiště co nejbližší domova, a bylo možné děti alespoň občas kontrolovat z oken.


Děti v tomto věku jsou vázány na okolí svého obydlí, proto by měla být docházková vzdálenost nejvýše 100 - 200 m, přičemž by v cestě neměla bránit dopravní komunikace.

HŘIŠTĚ PRO DĚTI MLADŠÍHO ŠKOLNÍHO VĚKU = 6-12 LET

Vybavení těchto hřišť je mnohem bohatší a jejich velikost by měla umožnit navštěvování dětí z širšího okolí. U hřišť pro tuto věkovou kategorii mohou být hřiště již ve větší docházkové vzdálenosti kolem 300 – 400 m, tedy kolem 5 minut pěšky, avšak ne více než 500 m. Větší docházková vzdálenost je možná při méně častých návštěvách hřiště, např. po cestě do školy.



MĚSTSKÁ ČÁST / LOKÁLNÍ
HŘIŠTĚ PRO MALÉ
DĚTI / POKUD MOŽNO
POLYFUNKČNÍ



V současnosti není možné, přenáší se do kategorie 6-12 let.



Přenáší se do kategorie 6-12 let



POLYFUNKČNÍ / POKUD MOŽNO
NAPOJIT I NA SPORT

A photograph of a wooden climbing structure in a forest. The structure is made of thick, light-colored wooden logs and branches, some of which are connected by black ropes. The background shows a dense forest of trees with yellow and orange autumn foliage. The ground is covered in fallen leaves.

VÝCHODISKA
PRŮZKUMY
A HODNOCENÍ
STÁVAJÍCÍHO STAVU

KDO POZNÁ, CO
JE DOBŘE A CO JE
ŠPATNĚ?

ARCHITEKT...





KONCEPCE OBNOVY

KATEGORIE
LOKACE
ETAPIZACE

- KVANTITA NEBO KVALITA??
- DŘÍV NEBO POZDĚJI BUDE MUSET BÝT ZRUŠENA VĚTŠINA HŘIŠŤ VÝZNAMNÉHO MÍSTNÍHO NEBO LOKÁLNÍHO VÝZNAMU
- JE TŘEBA ZAČÍT S OBNOVOU UŽ DNES, STÁVAJÍCÍ HŘIŠŤE ZAČNOU RYCHLE Z MAPY VYPADÁVAT...
- DOBRÉ JE, ABY BYLO POKRYTO CELÉ MĚSTO
- DOBRÁ KOMUNIKACE
- V kontextu urbanistických principů – místo / městská část / docházkovost a revize stávajícího stavu zvážit počet dětských hřišť.
- Zvážit současné lokace hřišť v kontextu okolní zástavby / blízkost
- Nesoustředit se na současnou demografii / město se vyvíjí, neděláme hřiště na teď ale na pak
- Pískoviště jako samostatná kapitola

ZRUŠIT

DŘÍV NEBO POZDĚJI BUDE MUSET BÝT
ZRUŠENA VĚTŠINA HŘIŠŤ VÝZNAMNÉHO
MÍSTNÍHO NEBO LOKÁLNÍHO VÝZNAMU

JE TŘEBA ZAČÍT S OBNOVOU UŽ DNES,
STÁVAJÍCÍ HŘIŠŤE ZAČNOU RYCHLE Z MAPY
VYPADÁVAT...

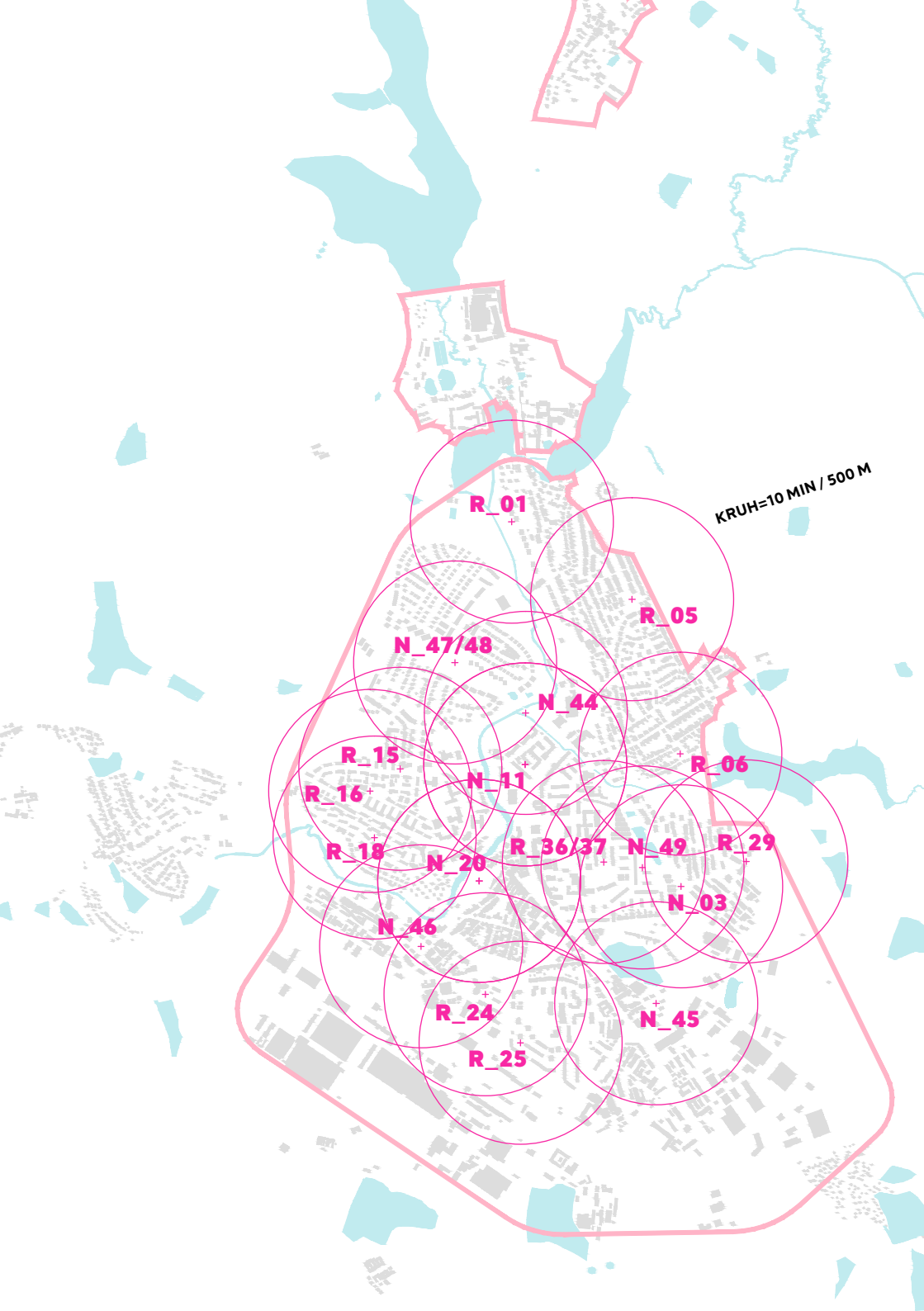


ZRUŠIT / NA DOŽITÍ - SPORT

OZNAČENÍ V MAPĚ	TYP HRŠTĚ	NÁZEV HRŠTĚ	ZRUŠIT / NA DOŽITÍ	PRIORITA	POZNÁMKY DOTAZY
3	sportovní	Studniční	x	0	zrušit
17	sportovní	Horní okružní	x	0	zrušit
33	sportovní	Novoměstská	x	0	zrušit / komunitní zahrada

ZRUŠIT / NA DOŽITÍ - DĚTSKÁ A POLYFUNKČNÍ

OZNAČENÍ V MAPĚ	TYP HRŠTĚ	NÁZEV HRŠTĚ	ZRUŠIT / NA DOŽITÍ	NOVÉ	PRIORITA	POZNÁMKY DOTAZY
9	Dětské	Studentská	x / x		0	konverze ve veřejný prostor nebo naprojektovat kvalitní hřiště po dožití plochy 8 (následně zrušit polyfunkční na Studentské č. 8) - z 8/9 přežije jen jedno
11	dětské	Libušín-hrady	x	x	I.	pískoviště zrušit / navázat kompletním novým projektem v souvislosti s prostorem skate parku a vodou - výhled
14	Dětské	Kupecká	x / x			tady nezbyde nic / kompletně vypustit
18	Dětské	Dolní Okružní	x	x	I.	rekonstrukce jednoduchým způsobem / KA 2021/22
20	Dětské	Farská humna	x	x	I.	nahradiť hřištěm v parku novým / STUDIE JE / PROJEKT DPS / herní prvky použít pro zahradu 15 Horní Okružní dětské centrum
21	Dětské	Zahradní	x			zrušit bez náhrady / maximálně něco převézt na 15 Okružní dětské centrum
26	Dětské	Haškova / vnitroblok	x / x			zbytky sportovního hřiště / zbytky - nahradit polyfunkční travnatou plochou s dobrým mobiliářem - PROGRAM MOBILIÁŘ
35	Dětské	Nezvalova	na dožití			zrušit / dožívající prvky, chybějící dopadové plochy
38	Dětské	Rákosníček	x / x			zrušit bez náhrady po realizaci zástavby



R_01

KRUH=10 MIN / 500 M

N_47/48

R_05

N_44

R_15

R_06

R_16

N_11

R_18

N_20

R_36/37

N_49

R_29

N_46

N_03

R_24

N_45

R_25

NOVÉ - REKONSTRUKCE

- N NOVÉ (NEMÁ VAZBU NA PŘEDEŠLÉ HŘIŠTĚ, BYLO-LI VŮBEC)
- R REKONSTRUKCE - rekonstrukce stávajících hřišť (kompletní rekonstrukce, tedy nové hřiště, které vychází z lokace stávajícího)



NOVÉ_REKONSTRUKCE - SPORTOVNÍ

OZNAČENÍ V MAPĚ	TYP HRÍŠTĚ	NÁZEV HRÍŠTĚ	PRIORITA	N / R	POZNÁMKA
5	sportovní / polyfunkční	Lesní-Polní	0	R	máme projekt na obnovu, čeká na realizaci, předpoklad 2021
47	bike	Central park Klafar	0	N	studie v rámci parku (dle souvisejících pohyblivá položka)
44	skate	Sázavská	I.	N	DODĚLAT!!!! provozovatel PO: SPORTIS
16	sportovní / polyfunkční	U Věžičky	II.	R	architektonická studie / součástí je i polyfunkční plocha / potenciál / mohl by být i nějaký omezený sport?
25	sportovní / polyfunkční	Nádražní / Haškova	II.	R	propojit s opravou povrchů dětského hřiště
37	sportovní / polyfunkční	Neumannova	II.	R	prověřit stav - povrch, branky
24	sportovní / polyfunkční	Nádražní / soud	III.	R	prověřit stav - povrch, branky

NOVÉ_REKONSTRUKCE - DĚTI A POLYFUNKČNÍ

OZNAČENÍ V MAPĚ	TYP HRŠTĚ	NÁZEV HRŠTĚ	PRIORITA	N/R	POZNÁMKA
1	Dětské	Purkyňova	0	R	25.06. 2019 projednána revitalizace veřejného prostoru / dětské hřiště: vedení města + archi-tekt+ místní občané
16	Dětské / polyfunkční	U Věžičky	I.	R	začít znovu - důležité místo / architektonická studie / součástí je i polyfunkční plocha / potenciál / mohl by být i nějaký omezený sport?
20	Dětské	Farská humna	I.	N	nahradit hřištěm v parku novým / STUDIE JE / PROJEKT DPS / herní prvky použít pro zahradu 15 Horní Okružní dětské centrum
11	Dětské	Libušín-hrady	I.	N	ZRUŠENO / navázat kompletním novým projektem v souvislosti s prostorem skate parku a vodou - výhled
36	Dětské / polyfunkční	Neumannova	II.	R	architektonická studie / začít znovu
18	Dětské	Dolní Okružní	II.	R	rekonstrukce jednoduchým způsobem / KA 2021/22
48	Dětské / polyfunkční	Central park Klafar	?	N	studie v rámci parku (dle souvisejících pohyblivá položka)
29	Dětské	Jamborova	II.	R	architektonická studie!!! Aktivní přístup místních, práce svépomocí, fin. spoluúčast.
15	Dětské	Okružní horní	III.	R	převézt slušné herní prvky z Farčat a doladit dopadem z gumy? / pracovat s provozovatelem - mohlo by to být zásadní speciální hřiště
49	Dětské / polyfunkční	Ring park	IV.	N	studie v rámci parku (dle souvisejících pohyblivá položka)
DOPORUČENÍ					
45	Dětské	Lučiny	V.	R	není oficiální hřiště / architektonická studie nového prostoru
46	Dětské / polyfunkční	Veselská výchovný ústav	V.	R	velký potenciál místa / architektonická studie

OPRAVIT / VYLEPŠIT

Pro dětská je definováno několik programů obnovy. Tyto jednoduché zásahy do stávajících ještě poměrně dlouhodobě životných hřišť mají za cíl zlepšit celkovou kvalitu prostředí. Často lze tyto drobné zásahy řešit provozními výdaji. Doporučujeme zpracovat „balík opravit / vylepšit“, který bude definovat na úrovni DPS zásahy do jednotlivých hřišť. Realizace jednotlivých programů se může pak prolínat a doplňovat.

Programy

PROGRAM OPRAVIT / VYLEPŠIT – týká se především chybějících (nebo nedostačujících) dopadových a zpevněných ploch. Jejich realizace povede k zásadnímu zlepšení kvality stávajících hřišť. Realizovat samostatně nebo v kombinaci s MOBILIÁŘ A INTERAKTIV. Doplnění vegetace by mělo být samozřejmé.

PROGRAM POPIŇAVKY - výsadba pnoucích rostlin k oplocením; zásadní zlepšení vizuální stránky prostorů; ve spolupráci se správou a údržbou zeleně

PROGRAM VEGETACE – výsadba dřevin, zvl. vícekmenných tvarů stromů jako prostředku pro zlepšení vizuální stránky místa, ale i pro zvýšení atraktivity prostoru; možnost práce s náhradními výsadbami; ve spolupráci se správou a údržbou zeleně

PROGRAM MOBILIÁŘ – výměna a doplnění mobiliáře, práce s kmeny stromů a velkoformátovými lavicemi; spolupráce se studenty SPŠ a mladými architekty, sponzorské dary. Mobiliář jako socha a interaktivní prvek herního prostoru. Možno samostatně nebo v souběhu s doplněním dopadových a zpevněných ploch.

PROGRAM INTERAKTIV – nastavení „měkkého“ alternativního prostoru pro daný prostor, spolupráce s veřejností, MŠ, ZŠ a dalšími skupinami. Možnost doplnění prostoru o „biologické sochy“ – kameny, klacky (broukoviště), ale i jiné herní prvky. Možno realizovat samostatně nebo v kombinaci s OPRAVIT / VYLEPŠIT A MOBILIÁŘ.

PROGRAM ALTERNATIVA – pro hřiště která budou dlouho čekat na obnovu a jejich stav je zcela tragický. Zapojení komunit, dětských skupin a dalších organizací.

Soupis hřišť vhodných pro PROGRAM ALTERNATIVA / zapojení kolegyň z OSRI –
vzdělávací programy a tím prodloužit životnost hřišť / míst

15 Okružní Horní - podněty pro studii – participace??

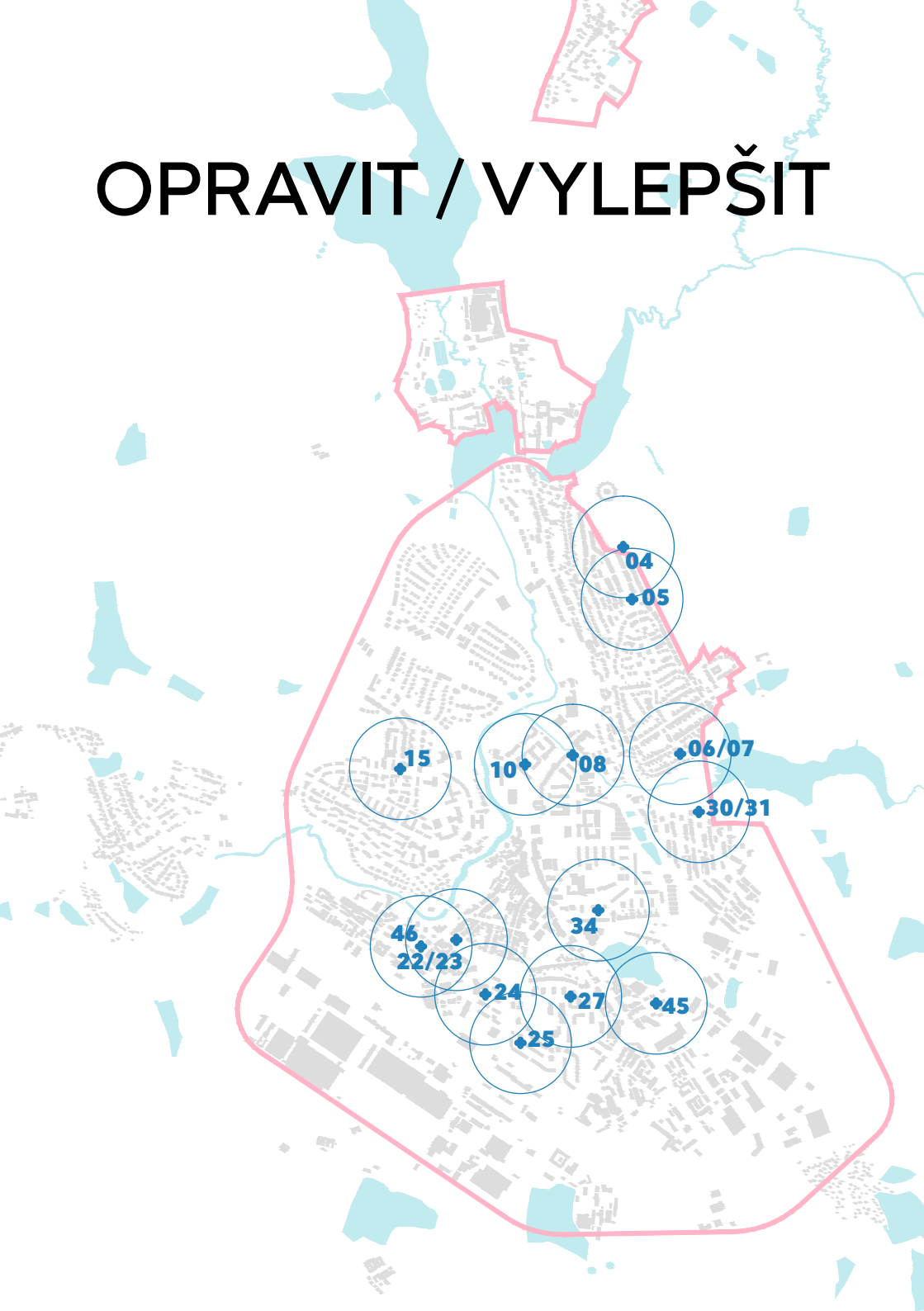
24 Nádražní soud - rekonstrukce přilehlého objektu na polyfunkci / komunitní
zahrada

29 Jamborova – podněty pro studii – participace??

45 Lučiny - podněty pro studii – participace??

46 Veselská výchovný ústav - podněty pro studii – participace??

OPRAVIT / VYLEPŠIT



OPRAVA - tuning stávajících ne příliš pěkných hřišť – za málo peněz hodně muziky... / SAMOSTATNÝ SEŠIT

PLOCHY PRO PRVNÍ VLVNU

OZNAČENÍ V MAPE	TYP HRŠTĚ	NÁZEV HRŠTĚ	PRIORITA	POZNÁMKY DOTAZY
7	Dětské / polyfunkční	K Přehradě	0	Doporučuji ještě výměnu mobiliáře PROGRAM MOBILIÁŘ A PROGRAM VEGETACE + PROGRAM POPÍNAVKY / v minulosti práce svépomocí - finanční spoluúčast / napojení na sportovní hřiště
22	Dětské / polyfunkční	Ivan	0	obě tvoří polyfunkční / možnost doplnění vodního prvku - pramen... výhled / - PROGRAM OPRAVIT / VYLEPŠIT - doplnit dopady !!!, připravit se na to, že začnou dosluhovat HP a nastavit úpravy na tento stav
10	Dětské	Libušín	I.	lehce dotáhnout, současný stav naprosto nevyhovný... / PROGRAM OPRAVIT / VYLEPŠIT - důraz na kontext a vegetaci
25	Dětské / polyfunkční	Nádražní / Haškova	I.	zbytky sportovního plochy / potenciál při obnově/ práce svépomocí, fin.spoluúčast / PROGRAM OPRAVIT / VYLEPŠIT - důraz na zpevněné a dopadové plochy, mobiliář, vegetaci, interaktivní prvky
27	Dětské	Palachova	I.	PROGRAM OPRAVIT / VYLEPŠIT / doplnit dopady / celkové vylepšení - vegetace, mobiliář...
34	Dětské	Švermova	II.	PROGRAM OPRAVIT / VYLEPŠIT / důraz na plochy, mobiliář, kontext
8	Dětské / polyfunkční	Studentská	II.	aby to mohlo sloužit jako náhrada za zrušené celkový PROGRAM OPRAVIT / VYLEPŠIT / hlavně ty dopady a kontext... z 8/9 přežije jen jedno
4	Dětské	Polní	II.	PLOT PŘÍŠERNÝ / PROGRAM POPÍNAVKY; lepší zapojení do kontextu parčíku / PROGRAM VEGETACE
5	Dětské / polyfunkční	Lesní-Polní	III.	kategorie polyfunkční - hřiště + sport / obecně je toto hřiště jako když vařil pejsek s kočičkou - dalo by se to nějak učesat??? / PROGRAM VEGETACE / v rámci úpravy sportovní části?? / v minulosti práce svépomocí: úprava zeleně fin. spoluúčast
31	Dětské / polyfunkční	Špálova	III.	PROGRAM PROGRAM OPRAVIT / VYLEPŠIT / VEGETACE / trochu to poladit, má to potenciál dlouhé životnosti

DOSTATEČNÝ POČET HŘIŠŤ?

• CO KDYŽ BUDE OBČAN CHTÍT ZŘÍDIT NOVÉ HŘIŠŤE NA ZELENÉ LOUCE?

Vysvětlíme mu, že máme hřišť dostatek, a ať jde s dítětem radši do lesa nebo jinam než pod okna paneláku... mohlo by se mu taky stát, že ho za 15 let budou řvoucí děti štvát...

POČET HŘIŠŤ NA POČET OBYVATEL

Dle socialistického plánování v revizi se současnými potřebami a fungujícím urbanismem:

na 26 000 obyvatel = 22 hřišť

1200 obyvatel = 1 hřiště

PRO ŽDÁR

21 000

Při koeficientu 1200 obyvatel / hřiště

17 FUNKČNÍCH A KVALITNÍCH !! HŘIŠŤ JE
DOSTATEČNÝ POČET PRO MĚSTO...

CÍLEM JE OPRAVIT / ZREKONSTRUOVAT
STARÉ / NAHRADIT DOSLOUŽENÉ NOVÝMI NA
LEPŠÍCH POZICÍCH A S VĚTŠÍM POTENCIÁLEM)

HŘIŠTĚ PRINCIPY NAPLŇOVÁNÍ KONCEPCE

- Víze
- Od velkého k malému
- Od typu k atypu / město není instantní kaše
- Výkon / cena
- Oprava škod
- Soudnost v tom, co jsem schopni v daném časovém horizontu udělat...
- Prostředí je víc než herní prvek / ze zkušenosti je často pro děti atraktivnější než herní prvek
- Když výměnu herního prvku, tak za ten, co má smysl (průzkum využívání dětmi)
- Nemáme peníze? Hledáme přidanou hodnotu prostoru jinde... náplň, program...

NÁVRH PRO KONKRÉTNÍ MÍSTO DLE HIERARCHIE A ETAPIZACE

- Vize – architektonická studie
- Projednání s veřejností
- Projekt UR / SP/ DSP!!!
- Autorské dozory

POZOR

- principy zadávání - ZÁSADNÍ JE KVALITA A INDIVIDUÁLNÍ PŘÍSTUP – NA VŠECH ÚROVNÍCH!!

NÁVRH MUSÍ SPLŇOVAT VŽDY

- krásno
- kvalitní prostředí
- kvalitní povrch
- polyfunkčnost
- nápad
- bezpečnost a hygiena



BEZPEČNOST

Jde ruku v ruce s udržitelností / náklady na údržbu

NÁKLADY NA ÚDRŽBU / CHYTŘE

- Kvalitnější / dražší materiály mají delší životnost a snižují náklady na údržbu a OBNOVU HRÍŠŤ
- AKÁT VYDRŽÍ DESÍTKY LET, SMRK 10...
- Lepší investovat do prostředí, které je dané a krásně stárne s městem než do dočasných atrakcí





ZÁKLADNÍ PRINCIPY DEFINUJÍCÍ DOBRÉ HŘIŠTĚ

DIVERZITA A POLYFUNKCE

- Malé děti / větší děti – 0-6-12 / teenageři / sport jako zásadní součást!!!
- Herní prvky a povrchy - různé přístupy k hřištím – atraktivita a jedinečnost ve městě

ATRAKTIVITA A RŮZNOST PROGRAMU / FANTASIE

- Témata architektury a programu
- Napojení na „měkké aktivity“ a doprovodné programy
- Využití potenciálu místa a vytěžit z něj maximum (stromy, voda, louka)
- Příběh a dobrodružství může mít každé hřiště, příběh si mohou děti najít – místo ho píše samo

KOMUNITNÍ A SOCIÁLNÍ ŽIVOT / HŘIŠTĚ JE SPOLEČNÝ ČAS

MATKY / OTCOVÉ / PRARODIČE

- Komunikace / kamarádi
- Občerstvení / posezení





CO JE DOBRÉ MÍSTO?

- kvalitní POLYFUNKČNÍ POVRCHY
- VEGETACE
- Kvalitní POLYFUNKČNÍ MOBILIÁŘ
- Plastické prostředí, které motivuje k aktivitám...
- Aktivity nejsou herní prvky
- Oddělit soukromé / veřejné / poloveřejné
- Poloveřejné – téma komunitního principu pro Žďár

VÝTVARNÁ KVALITA

- V úrovni komplexního architektonického návrhu
- V úrovni sochařského díla samotného herního prvku
- V úrovni grafiky dopadové plochy
- Uměřenost a cit pro rovnováhu mezi přírodou a barvou....

BARVA JAKO MÉDIUM







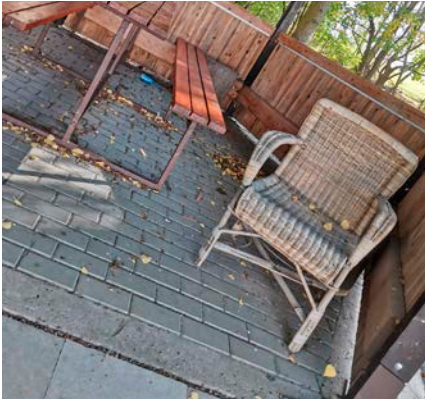
POLYFUNKCE A PŘÍLEŽITOSTI PRO VELKÁ HŘIŠTĚ

- zázemí / bistro (kvalita, komfort doprovodu je výhra pro děti)
- haptická stezka – chození bosky – při dobrém návrhu povrchů lze realizovat vždy a všude... není třeba dělat speciální atrakci... HAPTICKÁ STEZKA JE VŠUDE!!
- stín / slunce / plachty, stromy
- voda a její formy – jako zásadní přínos rozvoje dětí



POLYFUNKCE A PŘÍLEŽITOSTI PRO MALÁ HŘIŠTĚ

- haptická stezka – chození bosky – při dobrém návrhu povrchů lze realizovat vždy a všude... není třeba dělat speciální atrakci...
- stín / slunce / stromy



TÉMA POLOVEŘEJNÉ – KOMUNITNÍHO PRINCIPY PRO ŽDÁR

- Oddělit a definovat soukromé / veřejné / poloveřejné
- Poloveřejné – téma komunitního principu pro Žďár
- Vybavenost odpovídající režimu využívání – správce (dřevěné kostky...)



TÉMA EDUKAČNÍ AKTIVITY A DALŠÍ NÁPLŇ PROSTORŮ



TÉMA SPORT

TEENAGEŘI / DĚTI

TEENAGEŘI

- jiné sporty – speciální hřiště zacílené jen na ně...
- SKATE!!! ATD.

DĚTI

- aby nebyly knedle, je třeba aby běhaly a lezly...
 - běh, skok, balanc, průlezka, strom...
 - aby uměly jezdit na odrážedel kole, koloběžce, skatu – EPDM, ASFALT

VŠICHNI SPOLEČNĚ...





WORKOUT / POLYFUNKČNÍ HŘIŠTĚ / SPORT PRO CELOU RODINU



POLYFUNKČNÍ HŘIŠTĚ / SPORT PRO CELOU RODINU





MATERIÁLY
A JEJICH
KOMBINACE
PRO TYPICKÉ
PROSTŘEDÍ

PŘÍJEMNÉ
MATERIÁLY
A CHARAKTER
HŘIŠŤ / PRVKY
POVRCHY



KRAJINNÉ
PROSTŘEDÍ
/ KONTEXT
PŘÍJEMNÉ
VEGETACE /
KRAJINA JAKO
TAKOVÁ

PÍSEK / KAČÍREK / MIX

AKÁT - JEDNODUCHÝ / VÝTVARNÁ KVALITA,
POHYBOVÉ DOVEDNOSTI, POLYFUNKCE,
VĚČNOST, FANTASIE

AKÁTOVÉ STAVBY – VELKÁ HŘIŠTĚ



JEDNODUCHÉ PŘÍJEMNÉ HŘIŠTĚ PRO ZR

VĚČNÉ MATERIÁLY

AKÁT / PÍSEK / KÁMEN / STROMY

FANTASIE / KREATIVITA / MRŠTNOST



MĚSTSKÉ PROSTŘEDÍ OBYTNÝCH ČÁSTÍ ZVL. SÍDLIŠTĚ

GUMA EPDM LITÁ / KAČÍREK / PÍSEK / MIX

BAREVNÉ KOVOVÉ PRVKY

DOŽITÍ STÁVAJÍCÍCH BAREVNÝCH ATRAKCÍ



MĚSTSKÉ PROSTŘEDÍ – KAMENNÉ MĚSTO

MZK

KOVOVÉ A AKÁTOVÉ PRVKY

MĚSTSKÉ PROSTŘEDÍ – KAMENNÉ MĚSTO, STARÁ ZÁSTAVBA

ŠTĚRKOVÝ TRÁVNÍK / VÝJIMEČNÉ PŘÍPADY
JAKO DOPAD, SPÍŠ JAKO DOPLŇKOVÝ
POVRCH

KOVOVÉ A AKÁTOVÉ PRVKY

DOPLŇKOVÉ POVRCHY

MZK

- MZK (minerálně zpevněné kamenivo - mlat) - v místech kde se chodí - nebahní, v místech, kde se nechodí zaroste
- MZK (minerálně zpevněné kamenivo - mlat) / při zarůstání se mění ve „štěrkový trávník“
- důraz na zdroj kameniva
- doporučená frakce 0/16



ZAROSTE...



ZAROSTE... / PŘECHODY



MZK PRVOTŘÍDNÍ
KVALITA



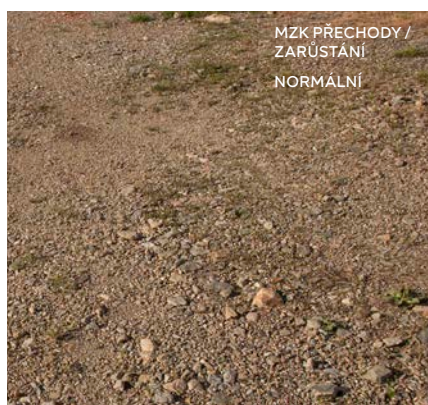
MZK PERFEKTNĚ
PŘÍJEMNÝ



MZK PRVOTŘÍDNÍ
KVALITA



MZK PŘECHODY /
ZARŮSTÁNÍ
NORMÁLNÍ



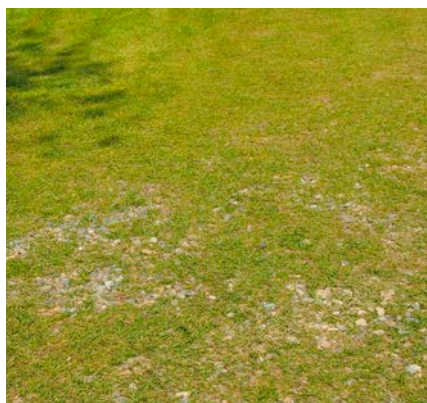
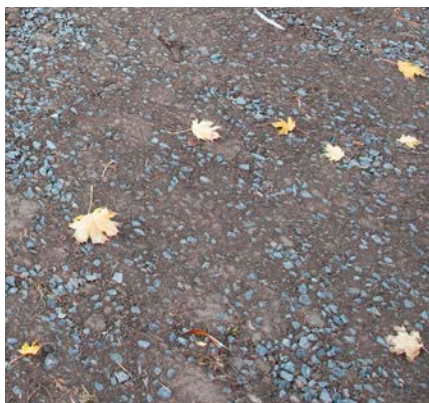
MZK PŘECHODY /
ZARŮSTÁNÍ
NORMÁLNÍ



ŠTĚRKOVÝ TRÁVNÍK

Jedná se o trávník, který je přizpůsoben vyšší zátěži (pěší, pojezd, parkování automobilů). Nosnou a vegetační vrstvu tvoří kombinace různých frakcí štěrku, které jsou utuženy, tak aby odolávaly pojezdu. Do horní vrstvy je přimíchán substrát s vhodnou směsí osiva. Četnost sečí záleží na intenzitě využití plochy a klimatu.

- seč: 3x (duben, červen, září)
- nekosit nad 25 °C a během trvajících sucha
- výška 70 - 100 mm
- nářadí: běžná mechanizace
- odstranění travní hmoty



DOPLŇKOVÉ POVRCHY

DLAŽBY

ZATRAVNĚNÁ KAMENNÁ KOSTKA

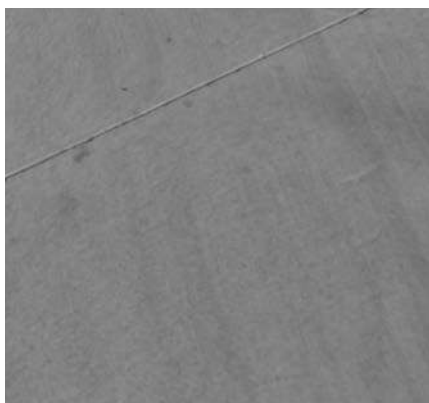
DISTANČNÍ DLAŽBA

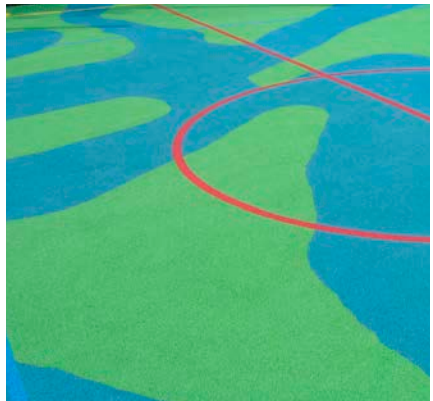
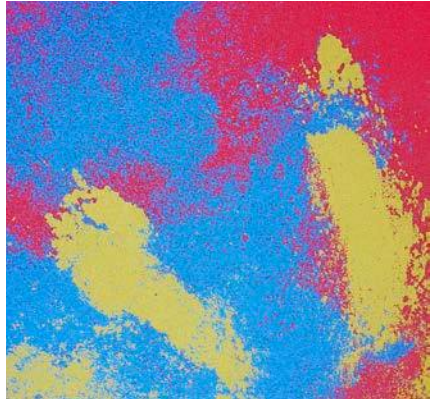
KAMENNÁ KOSTKA

BETONOVÁ DLAŽBA BEZFASETOVÁ

BETON LITÝ

ASFALT





SPORTOVNÍ POVRCHY

MZK / ŠTĚRKOVÝ TRÁVNÍK

BETON / EPDM

ASFALT / EPDM

KOMBINACE, LOGIKA PROVOZU

POLYFUNKČNOST

PROPUSTNOST

VÝTVARNOST

HERNÍ KVALITY!!!





DOPADOVÁ PLOCHA / ODDĚLENÍ

- hutněný zářez
- dřevo
- pásovina
- kámen

A photograph of a natural ground surface, likely a forest floor or a path. The ground is covered with a mix of small, bright yellow flowers, green moss, and dry, brownish vegetation. The overall appearance is that of a textured, natural surface. The text is overlaid on the upper left portion of the image.

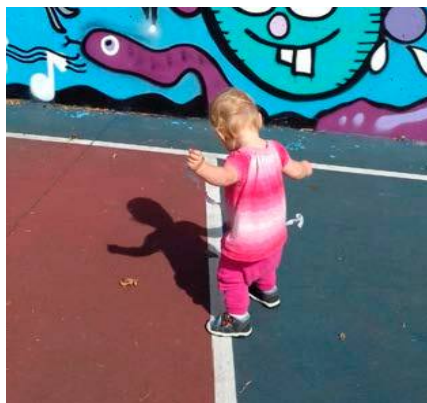
HAPTICKÁ
STEZKA JSOU
POVRCHY

TO JE VŠE KOLEM
NÁS...



POVRCHY / POLYFUNKCE





A child wearing a red hat and a green jacket is climbing a tree in a forest. The tree has a thick, dark trunk and a white, peeling bark. The background shows other trees and a hazy sky.

DOPLŇKOVÉ MATERIÁLY A VÝROBKY

STROMY A VEGETACE

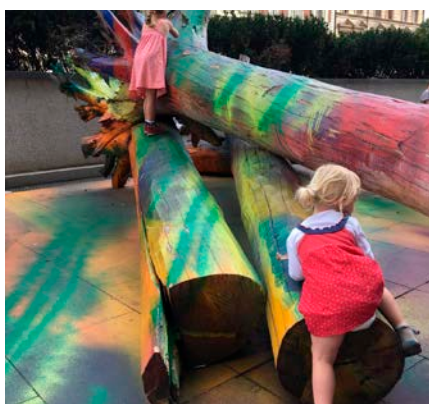
- STROMY JAKO
ZÁSADNÍ SOUČÁST
HŘIŠTĚ / STROM JE
HŘIŠTĚ

- VÍCEKMENY /
INTERAKCE

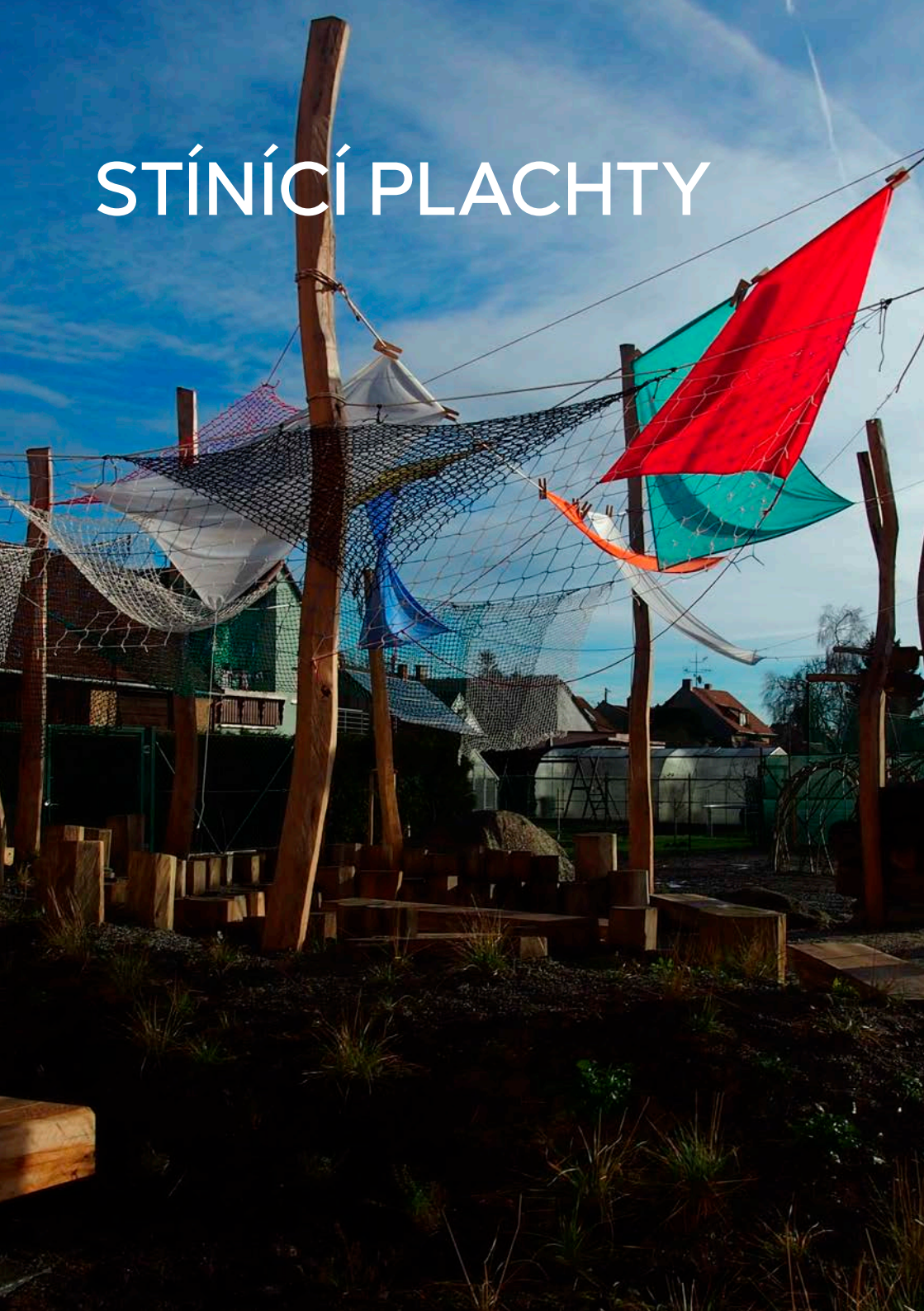


SOCHA / UMĚNÍ HŘIŠTĚ JE SOCHA






STÍNÍČÍ PLACHTY





A young child with short blonde hair, wearing a colorful floral dress, is looking towards a wooden log obstacle course. Another child in a grey dress and pink shoes is standing on top of one of the logs. The scene is outdoors on a sunny day, with a building and trees in the background.

SEDACÍ MOBILIÁŘ – KVALITNÍ, PĚKNÝ, POLYFUNKČNÍ

JE DOBRÉ MÍT I KOŠE A STOJANY NA KOLA





TABULE A INFOSYSTÉM



VĚTVE A KMENY

A low-angle photograph of a child climbing a tree in a forest. The child is wearing a dark jacket, green pants, and pink boots. The tree branches are bare and intricate, creating a complex web against a clear blue sky. Sunlight filters through the branches, creating lens flare effects.

INTERAKCE

POHYB / ROVNOVAHA

PROPOJENÍ S KRAJINOU

SEZENÍ







VĚTVE A KMENY / HMYZ A ŽIVOČICHOVÉ



VODA





OPLOCENÍ A POPÍNAVKY

- POLYAMIDOVÁ SÍŤ
- DECENTNÍ KOVOVÉ OPLOCENÍ
- POPÍNAVKY - ZABALENÍ PŘÍSERNÝCH I DOCELA PĚKNÝCH OPLOCENÍ HRÍŠŤ





NEPOUŽÍVAT

- DOPADY – GUMA / PLAST ZATRAVŇOVACÍ

PROČ NE PLASTY ZVL. NA DĚTSKÝM HŘIŠTI?

- plast je zbytečná konstrukční vrstva, pokud nestabilizujeme neúnosné pláne pro zatížení 30 t a více!!!
- zbytečně vyhozené peníze za něco, co v konstrukci dopadu nepotřebujeme!!!!
- ať to uděláte, jak to uděláte - je to hnusný...

- GUMOVÉ DLAŽDICE / MALÁ ŽIVOTNOST, STRAŠNĚ VYPADAJÍ, DETAILS....

- PŘÍŠERNÉ PLOTKY

- NEVKUSNÉ HERNÍ PRVKY - BARVA S CITEM PRO PROSTOR, KOMBINACE, DOPLŇKY, KONTEXT!!! DŮLEŽITÝ JE CELKOVÝ DESIGN, BARVA JE DOBRÁ...

DOČASNÁ ŘEŠENÍ / ZÁCHRANA MÍSTA A HODNOT

Nízkonákladové úpravy příšerných hřišť – investice do kvality prostředí, není nutné kupovat péráky a skluzavky...

MÍSTO JE VÍC NEŽ JEHO JEDNOTLIVÁ NÁPLŇ





ZÁVĚREM...

ŽĎÁR NAD SÁZAVOU JE KRAJINA PŘÍRODA...

I MĚSTO JE PŘÍRODA, HLAVNĚ ŽĎÁRSKÁ
SÍDLIŠTĚ...

POJĎME DOPLNIT KRAJINU MĚSTA A HLEDAT
POTENCIÁL V NÍ...

POSLOUCHEJTE LIDI S CITEM PRO PROSTOR,
KOMPOZICI, MATERIÁLY, BARVU...

AKÁT JE VÍC NEŽ SMRK – AKÁT JE SOCHA,
ŽIJE; SMRK JE TRANSFORMOVÁN DO UMĚLÉ
ATRAKCE, KTERÁ NECTÍ CHARAKTER MĚSTA



A JEŠTĚ ZÁVĚŘEM... ANEB ZKUŠENOSTI MATKY KRAJINÁŘKY

- houpačka – zhoupnou se všichni
- písek – absolutní kreativita
- lanové průlezký – obratnost a balanc...
- trampolína – když matka není zbabělec...
- voda – je nejvíc
- skluzavka – nesmí chybět, ale pořádná!!
- workout, běh, skok – sport vždy a všude...
- stromy – klacky, listy, domky

Rovnováha prostředí - slunce – stín.... protože je dobrý jít na hřiště v létě i v zimě...

Jsem ráda, když je hřiště zajímavé i pro mě, nejsem pak hlídač, ale parťák... a vy?







Městská krajinářka Žďaru nad Sázavou Lucie Radilová
a atelier krajinářské architektury Sendler + Babka, 2020
spolupráce: Barbora Kubická

Městský architekt Žďaru nad Sázavou Zbyněk Ryska a atelier Refuel, 2020