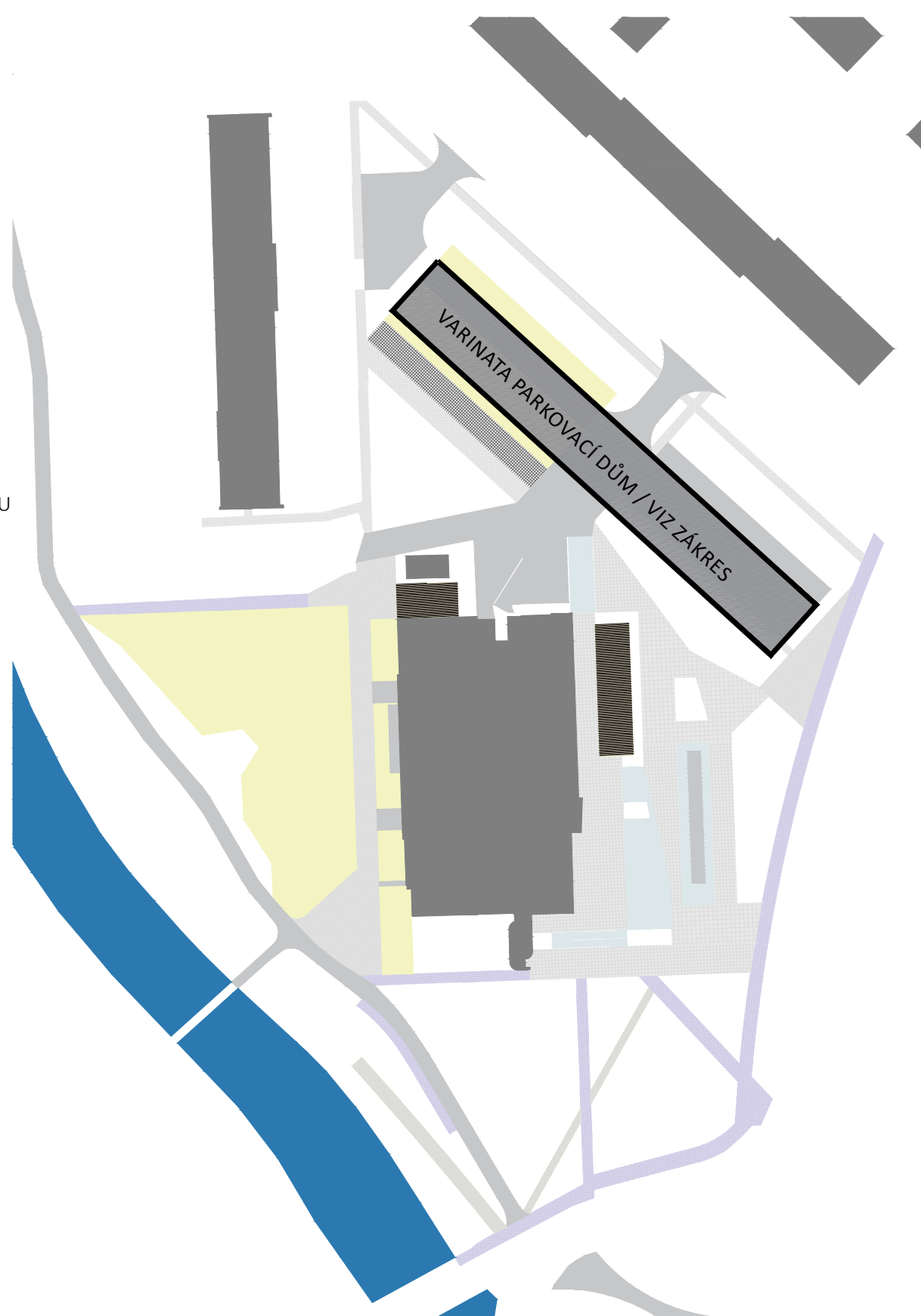
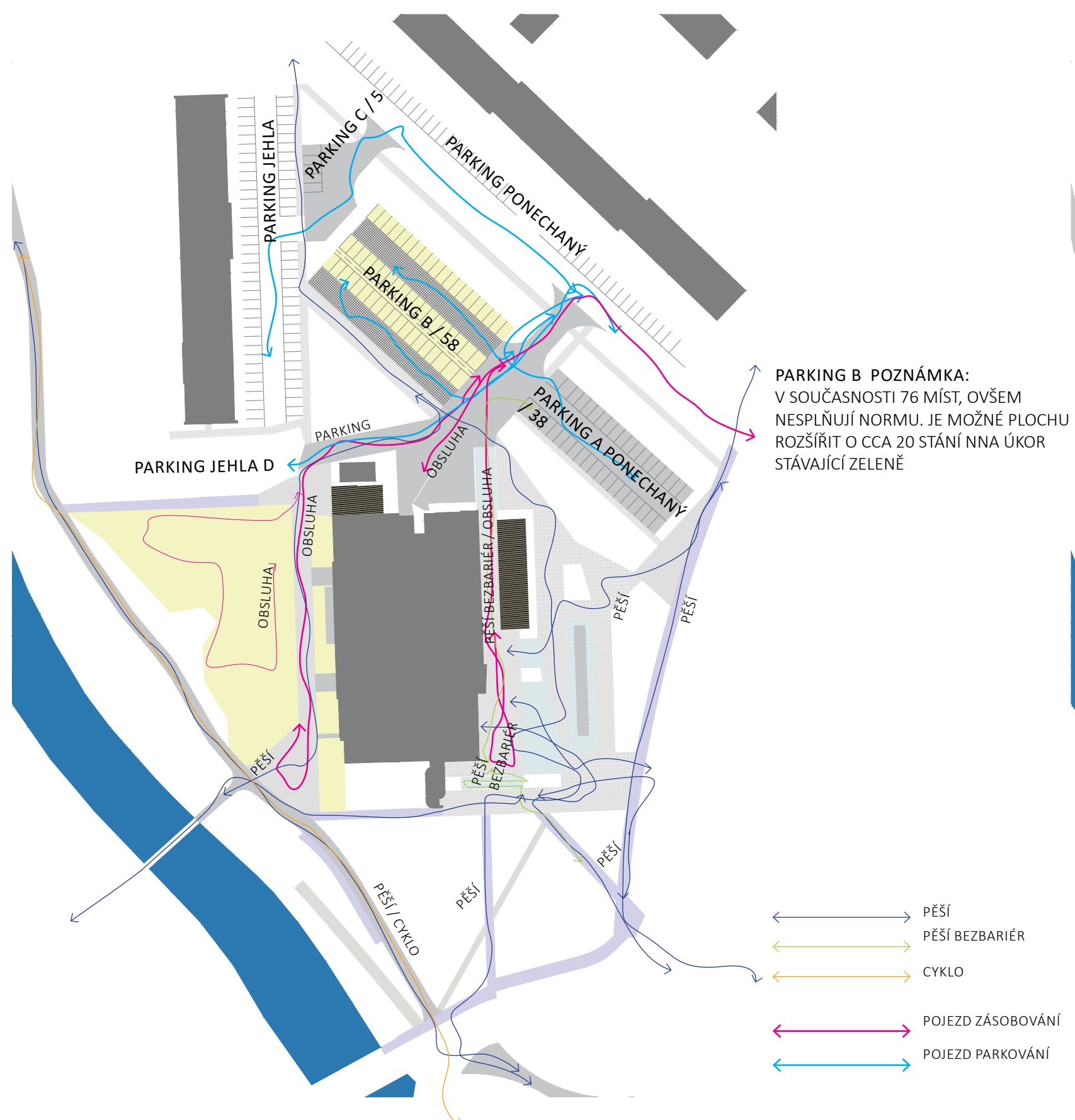


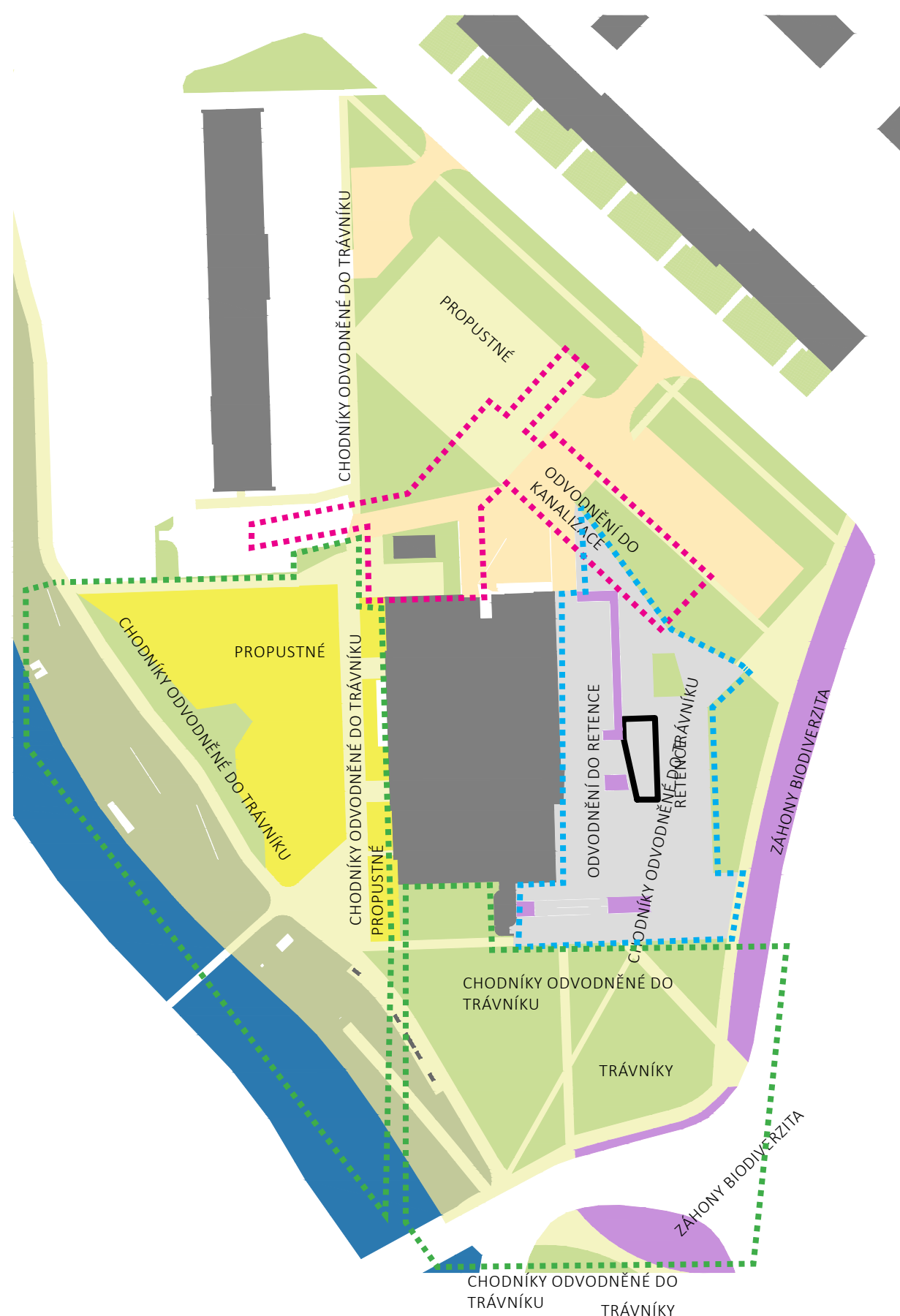
DOPRAVNÍ SCHEMA



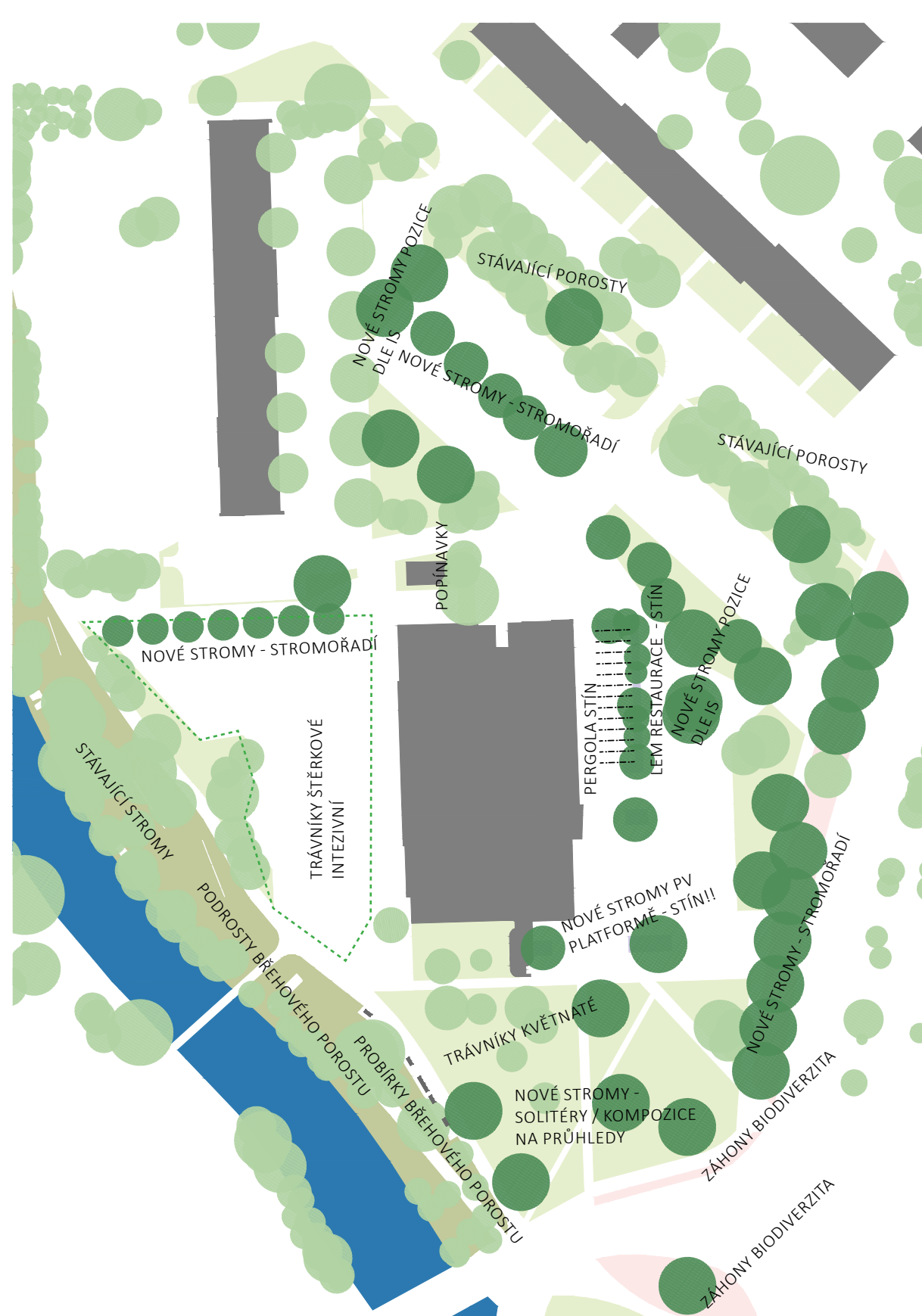
VARIANTA S PARKOVACÍM DŮMEM

SCHEMA MZI

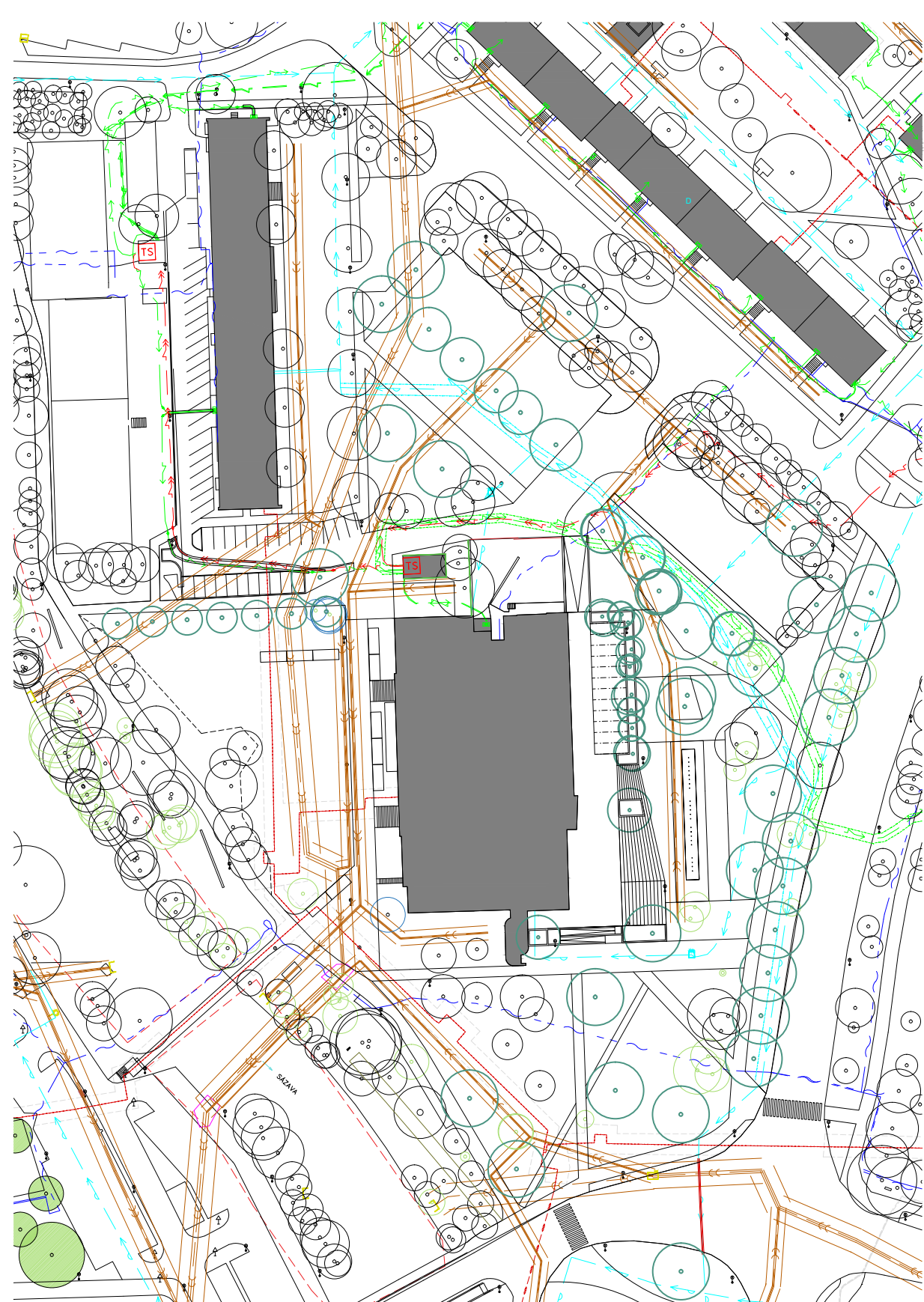
SRÁŽKOVÉ VODY



VEGETACE A BIODIVERZITA

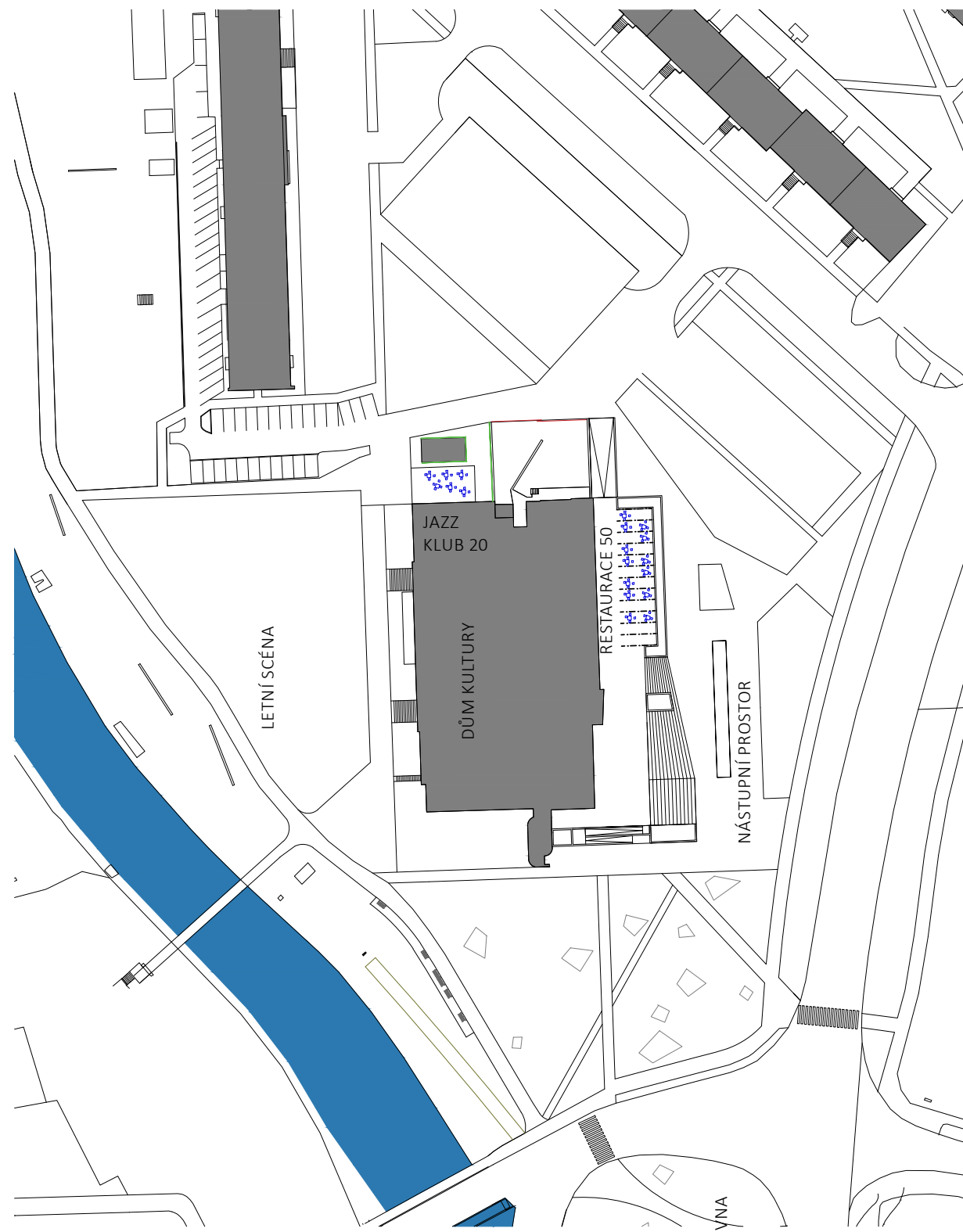


VEGETACE A INŽENÝRSKÉ SÍTĚ

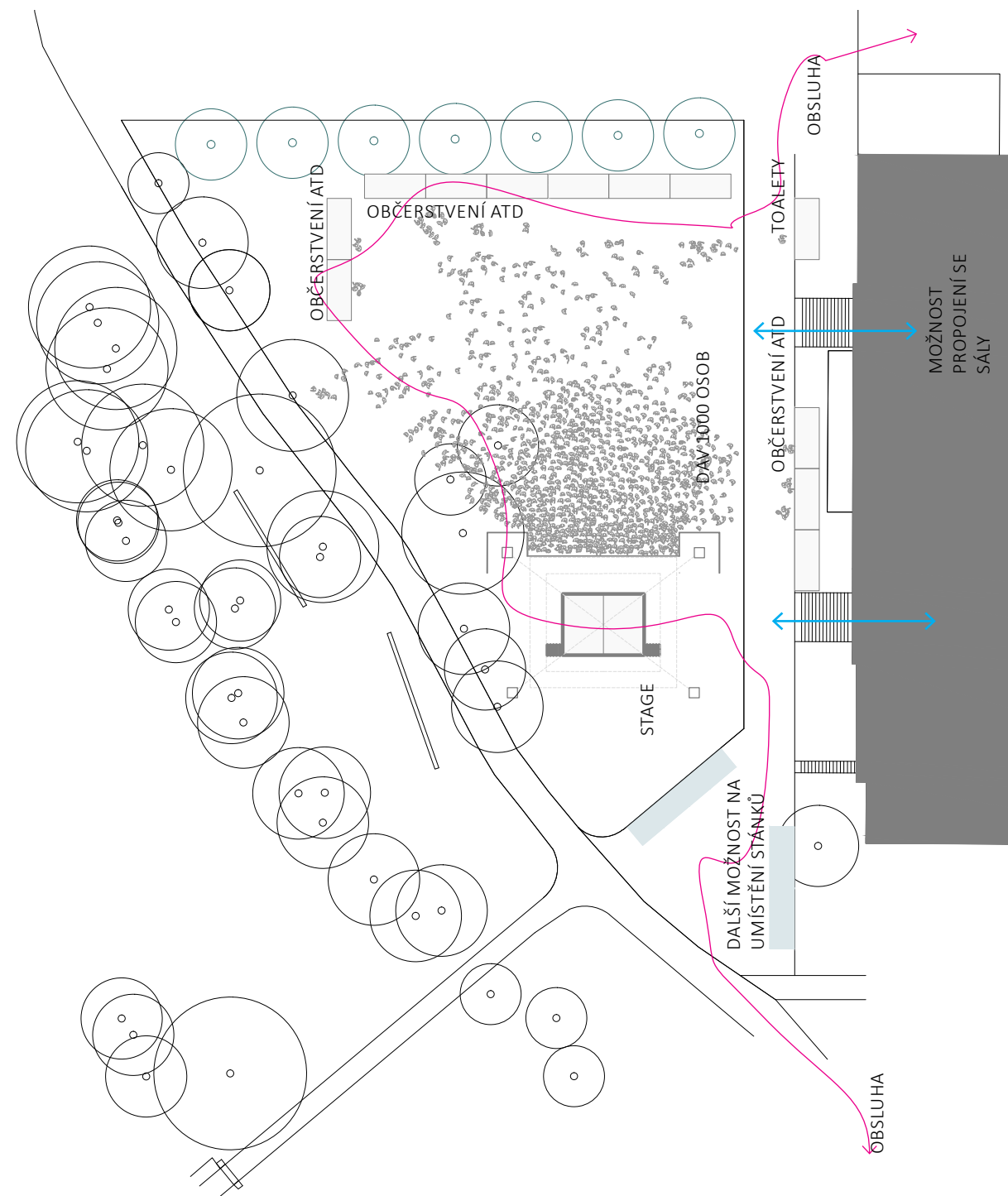


SCHEMA KULTURA

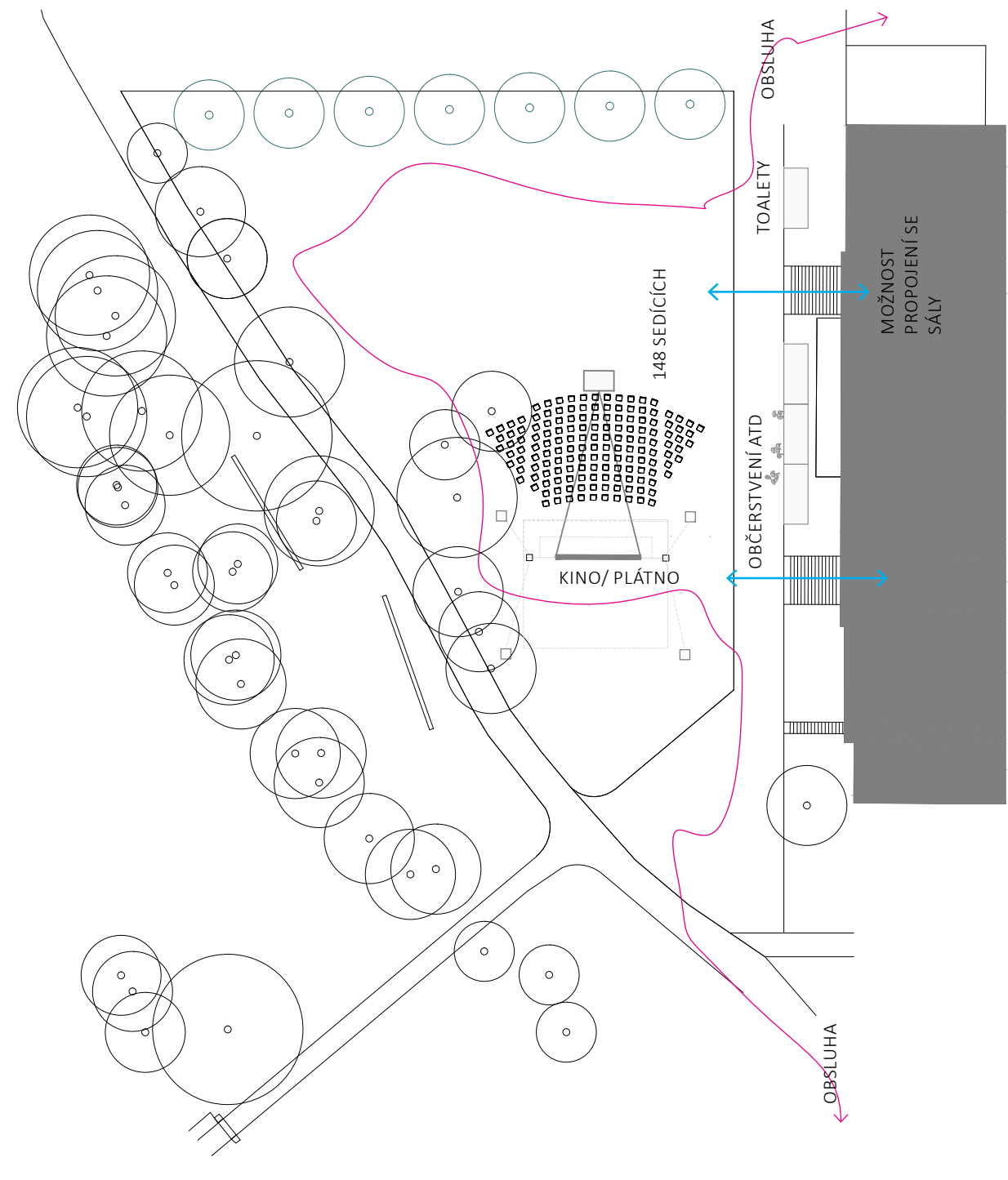
ROZDĚLENÍ PROSTORŮ



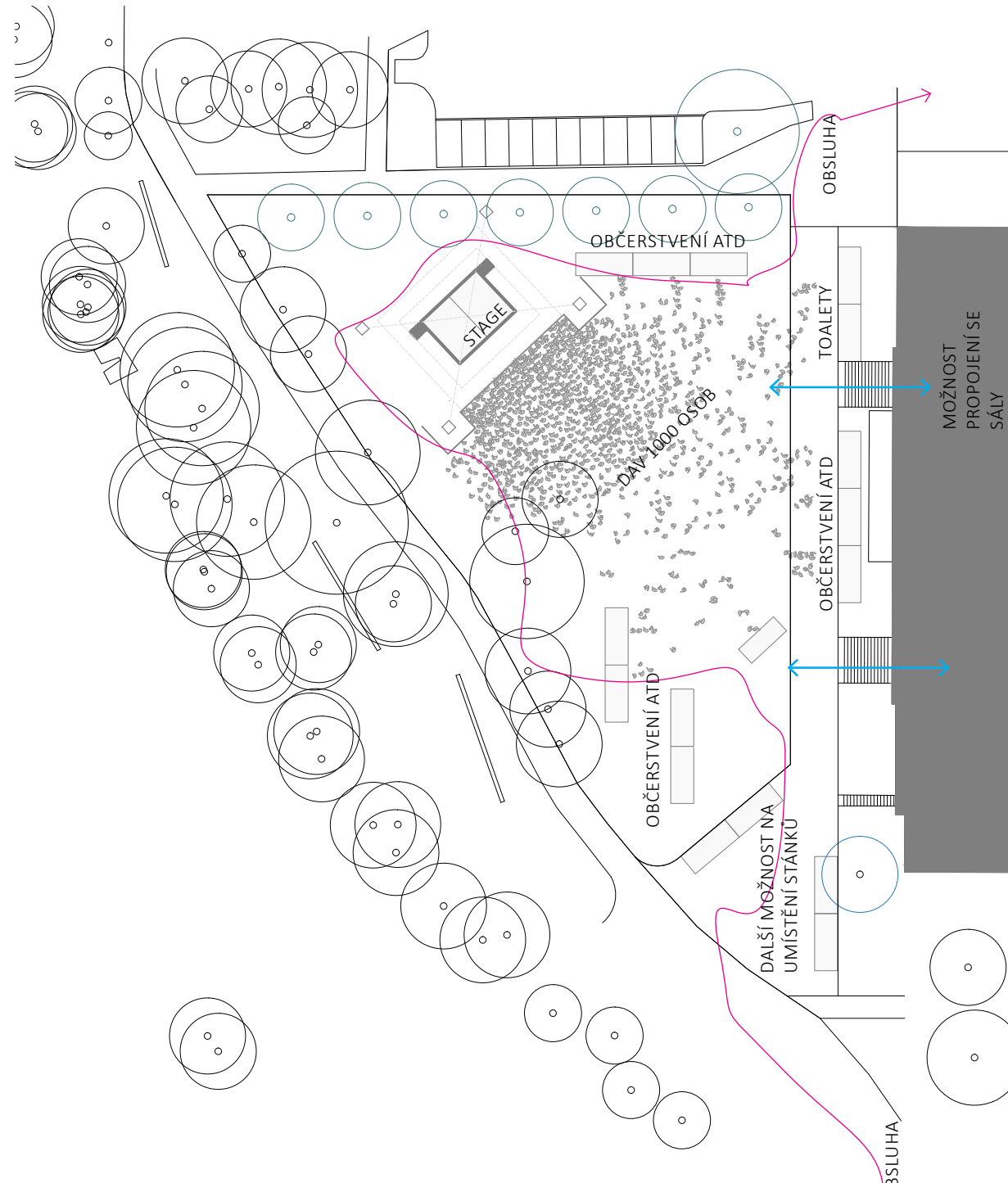
VARIANTA S-J FESTIVAL 1000



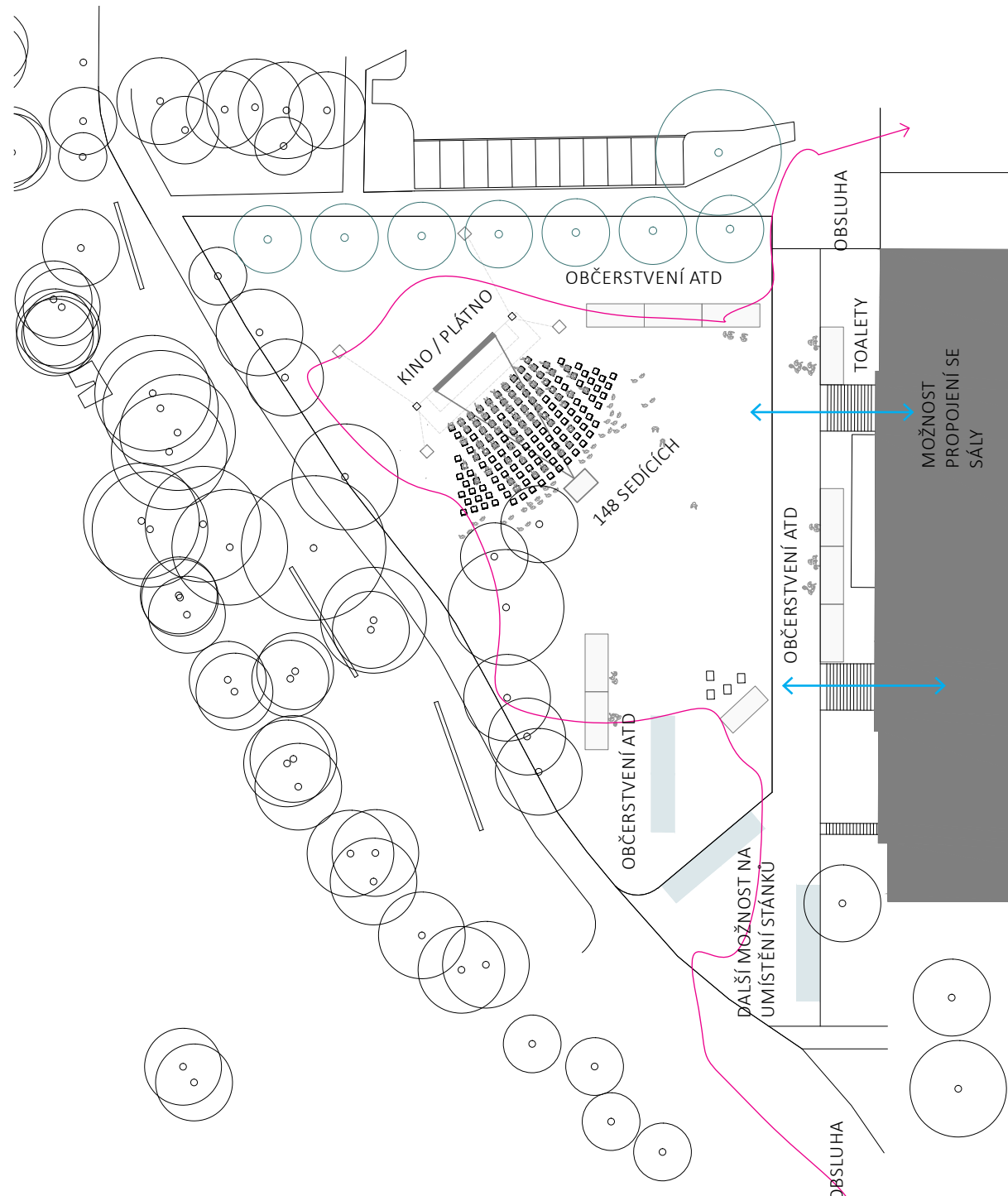
VARIANTA S-J KINO



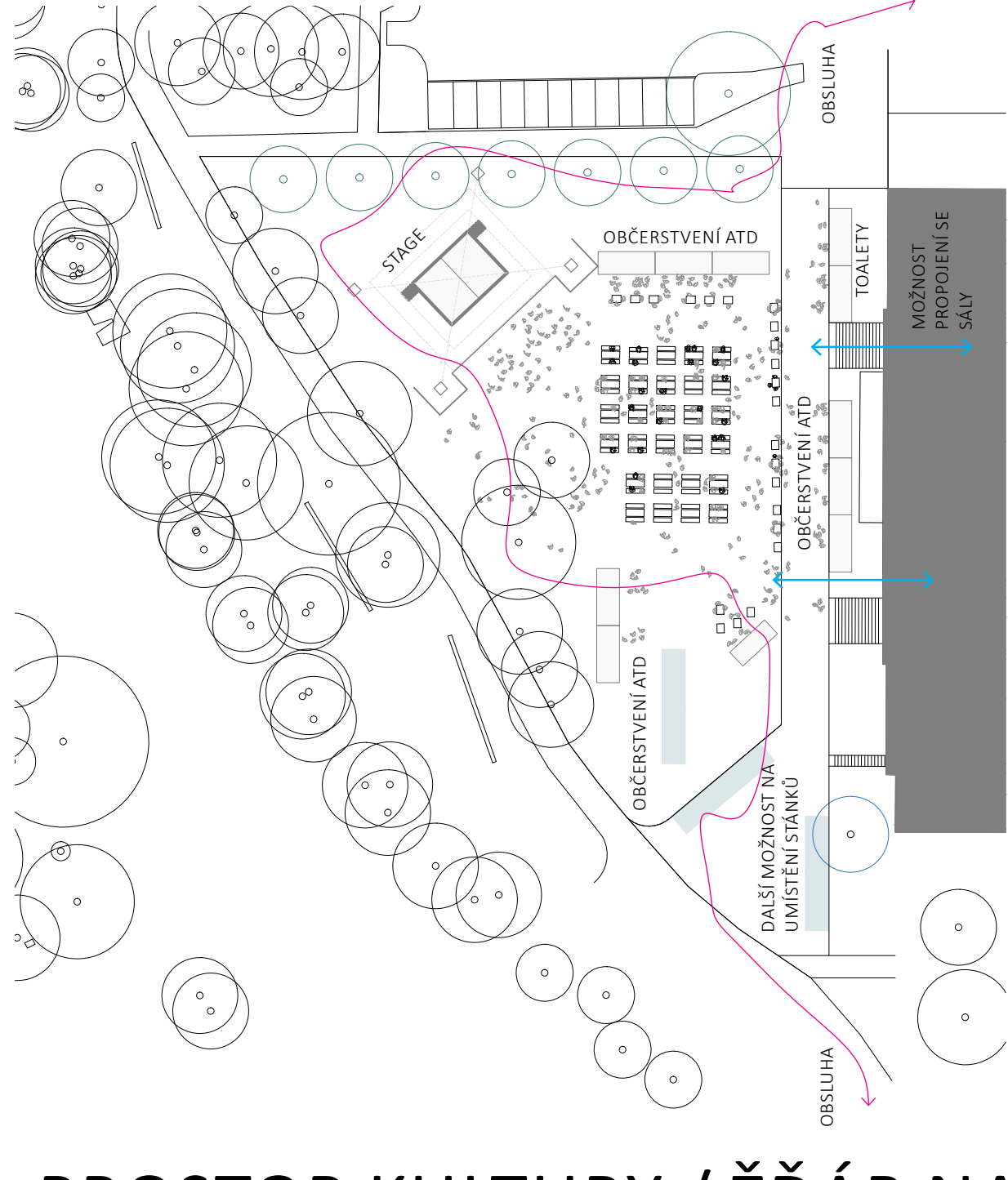
VARIANTA Z FESTIVAL 1000



VARIANTA Z KINO

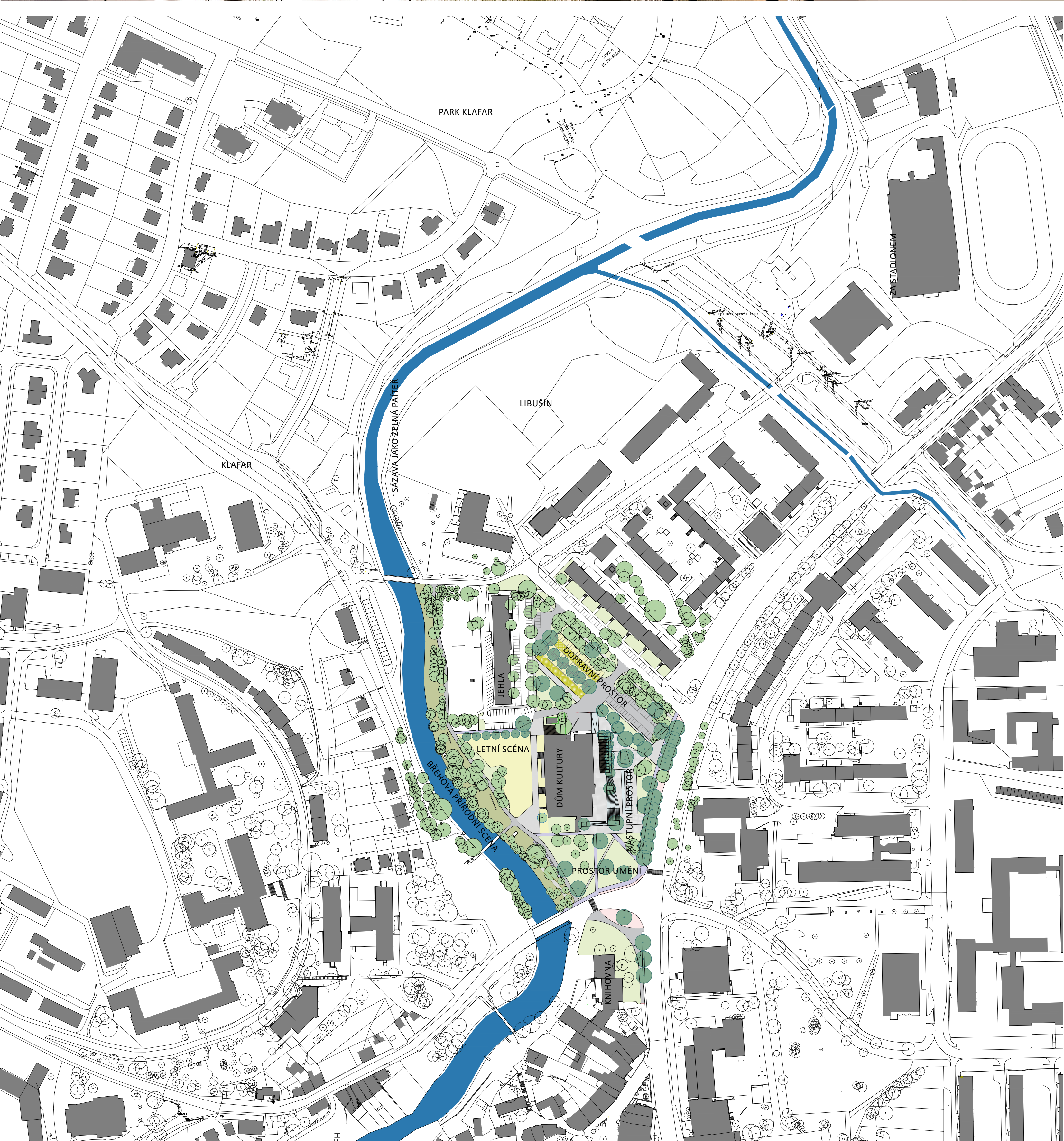


VARIANTA Z GASTROFESTIVAL



PROSTOR KULTURY / ŽĎÁR NAD SÁZAVOU





ŠIRŠÍ VZTAHY 1:2000

PROSTOR KULTURY

Základní koncept vychází z místa samotného a jeho komplikovaného provozu, staví na jeho hodnotách a měřítku této části města. Zároveň si nedělá příliš velké ambice na velkorysý řešení na proveditelnost zásahů na břehu u řeky a snaží se o finančně přiměřené řešení. Návrh pracuje s čistým jednoduchým provozním řešením a maximální polyfunkčními plochami a prostory. Použité materiály umí stárnout, důležitou hodnotou jsou kvalitní stromy.

V řešení území se prolíná několik typů prostorů, jak předpokládá zadání:

JIŽNÍ VÝTVARNÝ PARTER – PROSTOR UMĚNÍ

Jižní část území je věnována výtvarnému umění. Výtvarné umění ve veřejném prostoru propojuje Knihovnu a Dům kultury, dvě významné kulturní instituce města. Dává místu punc kultivovanosti a jedinečnosti. Travnatý parter s nezbytnými cestami je velkorysým, otevřeným a přehledným prostorem. Sílnice výstavní prostor rozděluje, ale zároveň je pozorovatelnou – sochy můžeme spatřit při průjezdu městem a později místo navštívit. Město má dlouhodobě problém najít vhodnou lokaci na krátkodobé umístění různých výtvarných děl, která jsou vytvořena v rámci sympozií, tato plocha by mohla vše vyřešit.

VSTUPNÍ PROSTRANSTVÍ

Východní nástupní parter je koncipován tak, aby umožnil žít běžné denní situace, ale byl atraktivní i během večerních akcí. Vstupní prostranství má měřítko odpovídající hmotě Domu kultury a předpokládané koncentraci osob.

Přestože prázdná odložíme velkorysým stromofadím, neděláme si iluze, že se místo díky vysoké hlukové zátěži stane nejživějším veřejným prostorem města. Přesto se domníváme, že pobytové schody a vodní prvek mohou být dostatečnou kulisou pro různé interakce během dne i noci. Na vstup do Domu kultury a restauraci navazuje základní platforma, příležitostný taneční parket. Ta se pak drobně do menších navazujících hmot. Na jihu je situována rampa. Jedná se o poměrně hmotnou konstrukci, ale myslíme si, že umožní bezbariérový přístup pouze ze severu je neadekvátní. Z východu je prostor rozdělen na velkorysý schodiště a prostor zahrádky restaurace. Schodiště je největším i hlediskem, místem pro neformální sezení, povídání si, eventy, párty... Zahrádka restaurace je ohraničena velkoformátovými květináčem, umožňujícím růst poměrně bujně vegetace a je přestřešena pergolou, aby se eliminoval noční hluk. Ze severu na platformu navazuje rampa, která zároveň slouží jako přístup pro obchůzku.

Schodiště a jižní rampa jsou doplněny třemi velkoobjemovými květináči, které umožňují prosperitu velkého stromu. Hlavním použitým materiálem je velmi světlý beton (lity nebo prefabrikovaný), který sjednocuje a uklidňuje hmoty a barevnost Domu kultury. Vegetace přináší do jednoduchého čistého prostoru jiný akcent, barvu a strukturu. Vlastní prostor pod schodištěm je v centrální části doplněn vodním parterem – plochou s mlovňami a vodními tryskami a mobiliárem. Vlastní zpevněná plocha je koberec tvořený velkoformátovými betonovými dlažbami, do kterých se vřezávají plochy trávníků. Cílem je umožnit komfortní průchod všemi zaužívanými směry a zároveň minimalizovat dlažebnou plochu.

ŘEKA A LETNÍ SCÉNA

Západní část vypadá na první pohled jako zásahem nedotčená. Cílem bylo maximálně zachovat současný přírodní charakter. Břehový parter je místy citlivě otevřen, abychom dostali přehledy na řeku. Je doplněn lavicemi navazujícími na cyklostezku v jižní části a sedacími židkami v severní části. Intervence jsou minimalistické a neměly by ovlivnit průtoky v aktivní záplavové zóně. Samotná travnatá plocha za Domem kultury je pojezdová jako travnatá zátěžová plocha (štrkový zátěžový trávník), která po většinu roku vypadá jakou louka, a během akcí se promění na polyfunkční prostor pro koncert, foodfestival nebo letní kino. Ve schématech přinášíme možnost koncipování květináčů s podiem na severozápadě (varianta Z) nebo na jihu (varianta S). Místo je obsluhovatelné po komunikaci u západní fasády. Do prostoru je možné vjet z jihu po cyklostezce nebo ze severu přes parkoviště. Navazující trávník mezi schodištěm a západní fasádou je navržen jako zátěžová a zde může umístit stánky apod. Všechny štrkové trávníky jsou pojezdové pro techniku. Vzhledem k tomu, že na severu navazuje zatím poměrně neúspěšný prostor parkoviště areálu Jehla, oddělujeme tyto dva prostory stromofadím. Jazový klub má kulturovanou zahrádku po 20 sedících ve stávajícím místě.

DOPRAVA V KLIDU

Severní část území je věnována převážně parkování. Jako zásadní se jeví uzavření hospodářského zájmu Domu kultury mezi dvě z pojezdových bránami. Návrh území je řádkově a variantní. Na hlavní situaci je prezentováno krátkodobé řešení, které vyplývá z konstatování, že stávající porost odděluje blok parkovacích stání (A) ponechán nezměněn a severní blok (B) je určen k rekonstrukci. Zásahem se oddělí přístup a parkovací prostor jehly (C) pásem zeleně. Parkoviště (B) je navrženo jako zatravněná (kombinace zatravněná dlažba a štrkový trávník) se stromy a pojme 58 vozidel. Je to sice o cca 18 méně než přistávacím stání „na divoko“, ale tuto ztrátu je možné případně nahradit vložením železného jednoho parkovacího boxu v jižní části bloku, ovšem za cenu kácení stávajících dřevin. Centrální příjezd do území tedy obsluhuje parkoviště A, B, ale i zájmy Domu kultury (včetně obsluhy rampy), ale i parkoviště za jehlou (D) a kulturní prostor u řeky. Od vjezdu do zájmu Domu kultury je komunikace řešena jako sružený dopravní prostor pro chodce i zásobování a parkující vozidla.

Ve výhledové variantě pracujeme s hmotou parkovacího domu. Ta je navržena jako zrcadlená hmotou bytového domu a doplňuje celou koncepci prostoru. Domníváme se, že takto umístěný parkovací dům by byl pro místo velkým přínosem a vyřeší by problémy s vysokou hlukovou hmotou Domu kultury směrem do obytné části města. Etapovitě by se dala jeho realizace spojit s dotávaním současné vegetační bariéry.

ŘEŠENÍ ZELENÉ A MZI

Prostor je očistěn od měřtkově nevhodných jehličňů, stávající kvalitní stromy jsou zachovány a jsou doplněny novými. Cílem návrhu je mít kvalitní strom v dobrém trávníku. Povede-li se nadstavba v podobě květinových záhonů bude to pro místo přínosem (estetická funkce, ale i zvýšení biodiverzity místa). Návrh s tímto detailem počítá, ale místa mohou být i zatravněna, v případě květináčů v platformě Domu kultury pak mohou být doplněna pouze kameny. Z hlediska zahradnického detailu je nejvíce propracovaný květináč v restauraci, kde je hlavním cílem omezit hloučkovitost místa. Jsou zde tedy použity stromy, keře, trávníky, květiny a popínavé rostliny. Popínavé rostliny jsou použity i na zdi hospodářského objektu ze západní strany a trafostanici, i když zde připouštíme grafickou úpravu na téma jazz. Navržené stromy jsou z kategorie velkých, ve stromofadím alejových, v parteru s volně rostoucí korunou. Krátkověké stromy jsou víceleté. Pro úspěšnou stabilizaci prostoru bude zásadní dodržet management údržby s důrazem na citlivé a cyklické zásahy do břehového porostu a kosení jeho podrostu. Z hlediska údržby je návrh opět stávajícímu stavu ekonomicky výhodnější.

Trávníky jsou navrženy jako květnaté, s předpokládaným počtem setí 3-5 za rok. Štrkové trávníky budou s vysokým podílem febrického a budou koseny 5-7x ročně.

Z hlediska teplotního režimu místa pracujeme s principem stínu stromů a přirozeným mikroklimatem ve vztahu k trávníkům. Stromy jsou, kromě západního prostoru kultury, kde necháváme volný prostor pro akce, vysazeny všude tam, kde to dovolí síť.

Vodní prvek přispívá ke zlepšení mikroklimatu místa.

Z hlediska hospodaření s dešťovou vodou je návrh rozdělen do čtyř bloků. Na západní straně DK jsou povrchy odvodněny do travnatých ploch nebo jsou propustné.

Východní strana je odvodněna spolu s odvodněním vodního prvku do retencí, které bude možné při celkové rekonstrukci umístit v blízkosti schodiště. Tato voda pak může být rozvedena automatickou závlahou ke stromům v květináčích, popř. může být čerpána správnou zeleně k závlaze dalších dřevin. Do této retenční lze svest i dešťové svody na východní straně fasády.

Co se týká severního parkoviště, kanalizaci bude odlehčeno tím, že více než polovina ploch parkoviště je navržena jako propustná, ostatní vody jsou svedeny do uličních vpustí dešťové kanalizace jako dopusť. Je otázkou pro další stupeň projektování, zda-li je výhodné mít retenci i na západní straně DK a zavlažovat z ní například zátěžový trávník.

V jižní části území jsou nepropustné chodníky z betonové dlažby odvodněny do trávníků. Ty plochy, které se domníváme, že jsou podružné jsou ze zatravněné dlažby.

Co se týká povrchů zpevněných ploch a komunikací, je v tomto území upřednostněn provoz před zásadami MZI z důvodu umožnění bezproblémového pohybu lidem s omezenou schopností pohybu, ale i dámám v botách na kramflecích. Jsme si jisti, že i při použití nepropustných povrchů dokážeme s dešťovou vodou v území dobře hospodřit.

PROSTOR KULTURY / ZDAR NAD SAZAVOU

