



Prostor kultury / Žďár nad Sázavou

Co bylo, bylo vždy,
co je, bylo vždy,
co bude, bylo vždy. (Luis Kahn)

ideově

Probudíme vzpomínku na město, které zde žilo před „velkým úklidem“ z let osmdesátých. Parkovou plochu okolo Domu kultury pokrýváme obrazem zaniklého města, autentickými katastrálními hranicemi původních nemovitostí v daném území. Hranice, v parku vyznačené cihelnými liniemi v terénu, organizují rekreační plochu zeleně na různá prostranství: kultivované trávníky, květné louky, hlinitopísčité mlaty nebo mokřadové louky s rákosím a vodními plochami. To je základní rámec organizace ploch, nezávisle na něm je územím rozprostřena síť chodníků k zajištění přímočarého pohybu pasantů všemi potřebnými směry. Obvodový okruh chodníků vč. původní cyklostezky je zachován v živném povrchu, vnitřní síť pěšin je kryta betonovým dilatovaným povrchem. Zároveň doplňujeme stromové patro, výhradně listnáči místního původu (javor, jeřáb, lípa, bříza apod.). Navrhujeme tedy pestrá prostředí, vybízející k řadě aktivit, k rekreaci i kulturním zážitkům. Celá plocha kolem Domu kultury je ve všech směrech propustná, dlážděné prostranství i plochy udržovaného trávníku jsou dokonalem pozadím pro temporální sochařské výstavy, které mohou lokálně vtisknout novou kulturně-spoločenskou dimenzi a založit tak tradici. Koncept bude úplný po zrušení otevřených parkovacích ploch severně od území a zřízení parkovacího domu, s jehož umístěním projekt počítá.

organizace prostranství

Nástupní plocha kulturního domu je zjednodušená na čistý obdélník žulové řezané pemrlované dlažby formátu 50 x 100 cm kladené na vazbu s průběžnou hranou podél fasády. Na jižním okraji (směrem k centru města) plocha přechází do schodiště s kamennými „sedacími“ stupni. Na počátku plochy akcentují hlavní vstup do budovy tři vodní stříky z povrchu dlažby, dále před restaurací je stíněná venkovní zahrádka, podél které je navržena vodní kaskáda s 4 stupni z červeně leštěné žuly, konec nádvoří je ozdoben napříč situovanou kašnou a odpočinkovou lavicí.

Terénní úpravy parku východně od domu spočívají v mírném zvýšení úrovně plynule od silnice k nástupní ploše Domu kultury. Z této strany bude přístup na plochu bezbariérový. U severního štítu budovy je ponechán zásobovací dvůr, vedlejší jazzový klub má před vstupem rozšířenou plochu k posezení. Západní fronta budovy bude použitelná jako universální hlediště buď pro produkci na nebo před fasádou budovy, nebo opačně od fasády budovy směrem k „jevišti“ ve středu trávníku stejně, jak je tomu dosud.

Mlatové plochy jsou v návrhu dvoji barevnosti: hlinitopísčité plocha východně od budovy slouží dětskému hřišti a tentýž povrch na západě úpravy značí petangové hřiště, původní cesta v severovýchodním koutu území je kryta hlinitopísčitém mlatem s příměsí antuky a zdůrazněna alejí jeřabin.

zeleně

Jednotlivé lány vymezené otiskem katastru budou vyplněny různými porosty. Z důvodů bezpečnosti redukuje se keřové patro, jakož i jehličnaté, nízko vyvětvěné stromy. Mozaika navržených kultur je inspirována Žďárskou krajinou. Půjde například o následující biotopy:

- Dubový hájek s podrostem lesních travin a bylin,
- Květnatá louka s vyšším podílem jetelovin, nižším vzrůstem a atraktivitou pro motýly,
- Mokřadní biotop s čistící funkcí,
- Pobytový trávník s rozvolněnou skupinou vzrostlých javorů,
- Květnatá louka obohacená o místní krajové odrůdy a vyšším vzrůstem,
- Pobytový trávník s rozvolněnou skupinou vzrostlých lip
- Alejí jeřábů,
- Mlatová plocha s vysoko vyvětvěnými borovicemi,
- Děšťový záhon s funkcí retence dešťových srážek,
- Březový hájek s podrostem okrasných travin a bylin,
- Břehové litorální společenství podél Sázavy

ochrana území před hlukem ulice

Autor hledá kompromis mezi účinnou protihlukovou clonou a fyzickým předělem, který by vizuálně odděloval prostor ulice od parku a tím rozděloval městské prostředí v této části města. Nalézá jej v odsazení chodníku od ulice, zřízení travnatého pásu v mírném příčném sklonu a instalaci masivních kamenných lavic na okraj chodníku. Potlačí tak šíření hluku od motorů vozidel do prostoru parku a celá úprava zůstane vizuálně přehledná a nerušící.

oživení pobřeží Sázavy

Pobřeží Sázavy je očištěno od nalétané zeleně a mírně svažité terén je dlážděnou cestičkou zapojen do rekreační funkce parku. K hladině sestupují pozvolně terénní stupně kryté masivním dřevem k posezení a nad hladinou se nese nevelká dřevěná paluba. Vodní živel ze zapojí do života parku, podpořen mělkými bazény mokřadové části

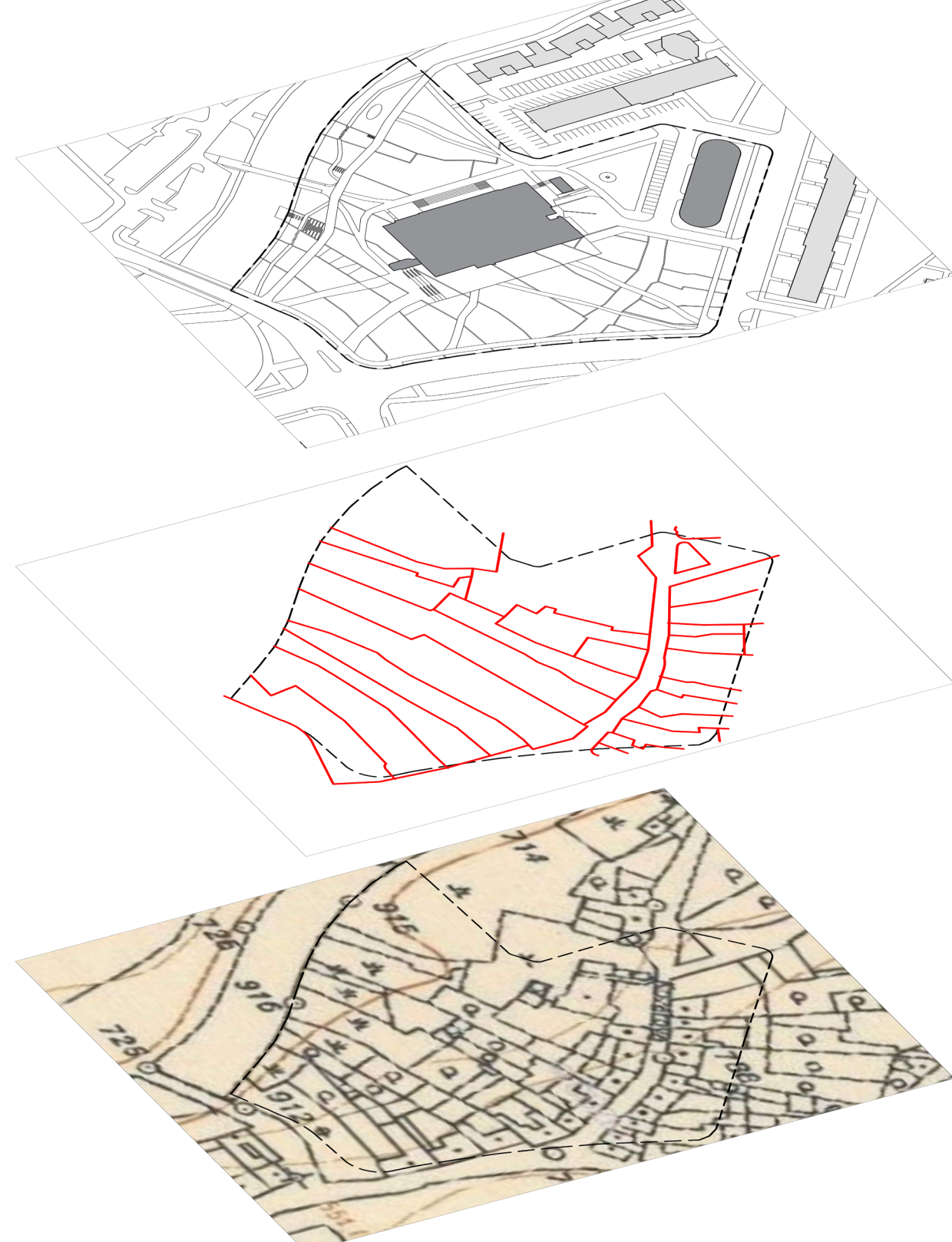
doprava v klidu a cyklostezka

Na severním okraji parku je umístěno odstavné parkoviště. Návrh počítá s rozšířením parkové plochy i na území tohoto parkoviště a k zajištění kapacity parkovacích stání uvažuje se zřízením parkovacího domu v návrhu vyznačeném. Cyklostezka na západním okraji území je páteří celé soustavy cyklostezek v okolí a je v návrhu zachována.

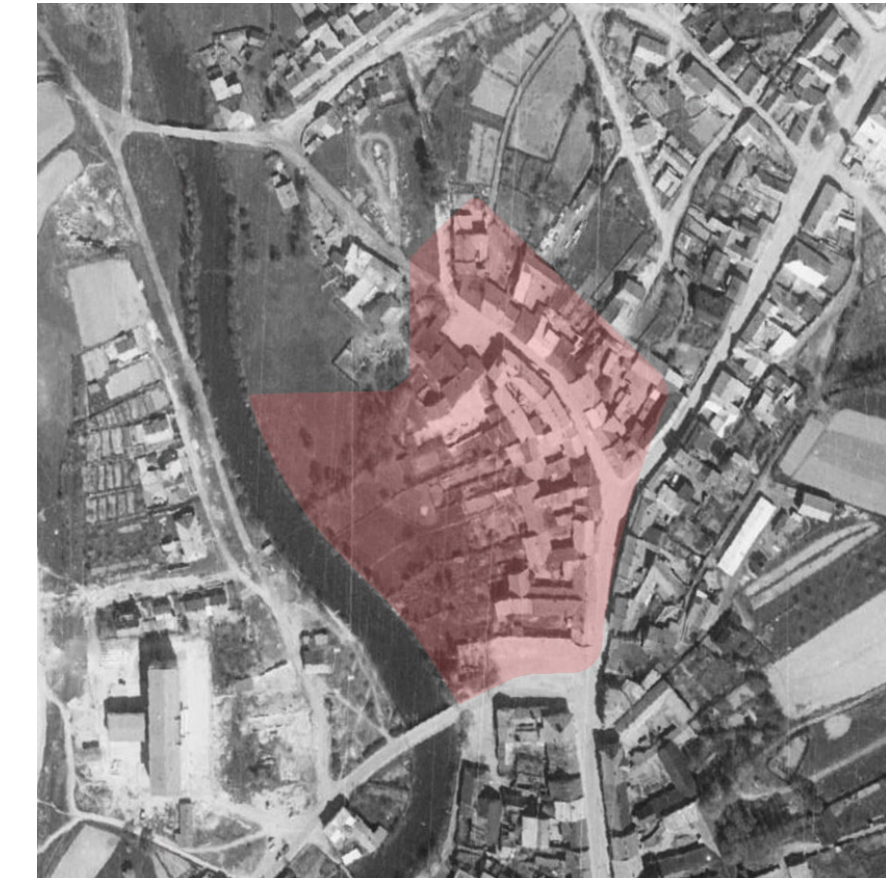
mobiliář a osvětlení v parku

Kromě běžného mobiliáře veřejných prostranství (parkové lampy vysoké nebo sloupkové, lampy nástěnné či instalované do schodů, odpadkové koše a stojany na kola apod.) je v úpravě použito několik specifických prvků. Jde zejména o liniové lavice k odpočinku, ať už kamenné, užitě jako zvuková clona po vnější hranici parku, nebo zděné z cihel, které vyrůstají z dělicích linií plochy parku. Obě lavice budou mít vždy korunu z tvrdého masivu. Originální je také vybavení pobřeží Sázavy. Do svahu jsou umístěny masivní dřevěné stupně k posezení, nad hladinou je pak odpočinkové plato z tvrdého masivu.

Koncept - otisk katastru původního Žďáru



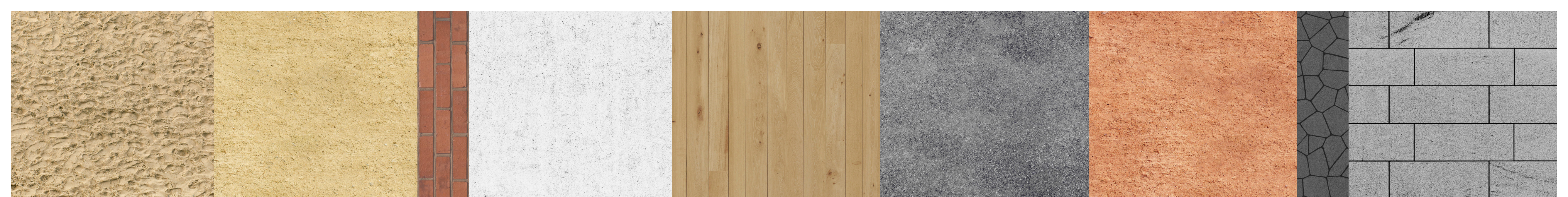
Situace širších vztahů 1:2000



rok 1961

rok 1975

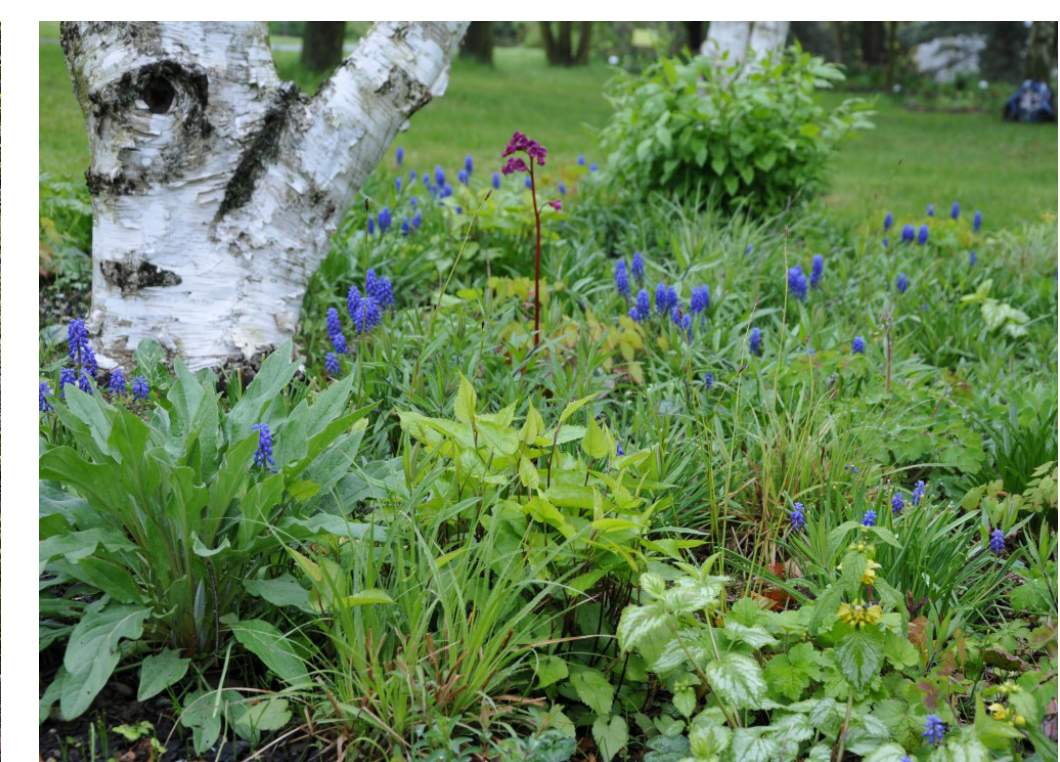
rok 2001



Písek dětské hřiště u vody
Mlat dětské hřiště v parku, cesta u řeky
Cihla pruhy
Beton cesty
Dřevo schody, lávka, molo, lavice
Asfalt chodníky u silnice, cyklostezka
Červený mlat historická cesta
Kámen pruhy
Dlažba předprostor domu kultury



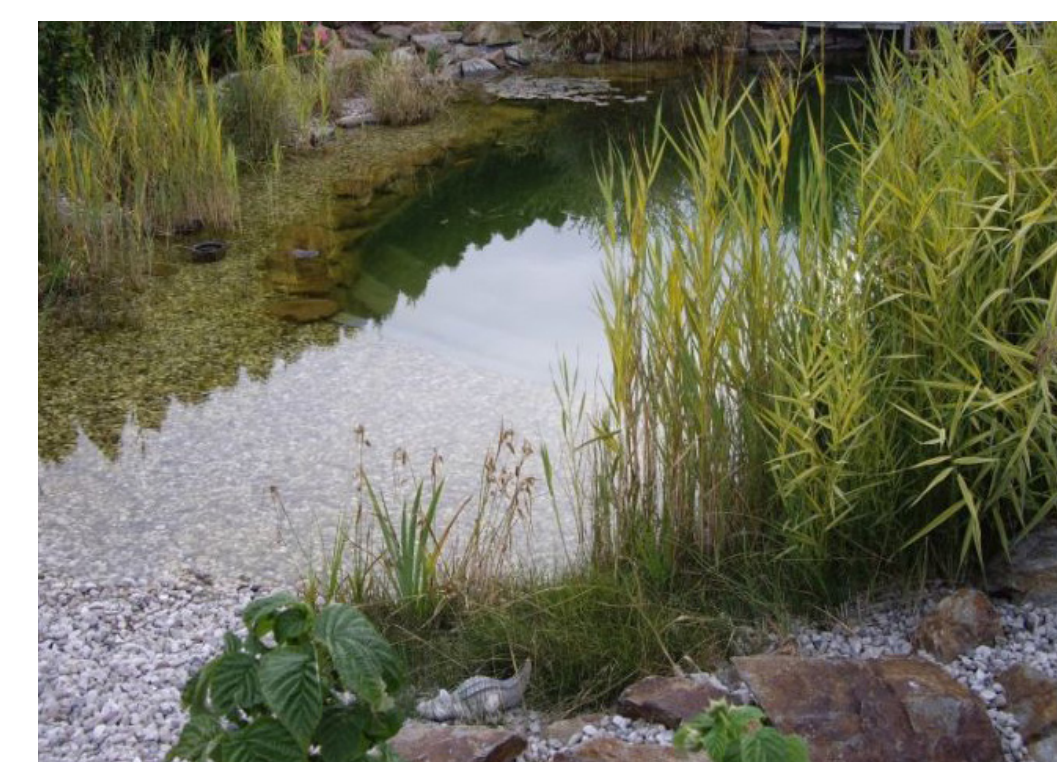
Dešťové záhony
 Voda ze střechy a zpevněných ploch je svedena do dešťových záhonů s propustným podložím a vhodnou vegetací, které vodu současně zadržují i čistí. Zvyšují tak odolnost území vůči extrémním výkyvům počasí, jako je sucho, průtrže mračen, a zlepšují kvalitu vzduchu.



Podrostové trvalkové záhony
 Do vybraných částí budou pod stromy zasazeny trvalky, které svou barvou, texturou a charakterem vytvoří celoročně zajímavé záhony. Dobře založené společenstvo není náročné na vodu ani následnou péči.



Květné louky
 Květné louky dodávají prostoru současně eleganci i pocit přirozené přírody bez nároků na intenzivní údržbu. V městském prostředí mají prokázané zdravotní, estetické, rekreační a ekologické benefity. Květy také slouží jako zdroj nektaru a pylu pro mnoho opylovačů.



Mokřad
 Voda přináší život, neodmyslitelně patří k Vysocíně, co by k místu pramenů několika řek. V návrhu uplatňujeme vodu čerpanou ze Sázkavy, přečištěnou biotopem a rozlitou v tůň před kulturním domem. Voda dále protéká vodními travinami a rákosem až v pramínech mezi kameny stéká zpět do řeky.



Otevření parku k řece
 K řece Sázkavě navrhujeme řadu prostorů a aktivit, které zpřístupní řeku obyvatelům města.



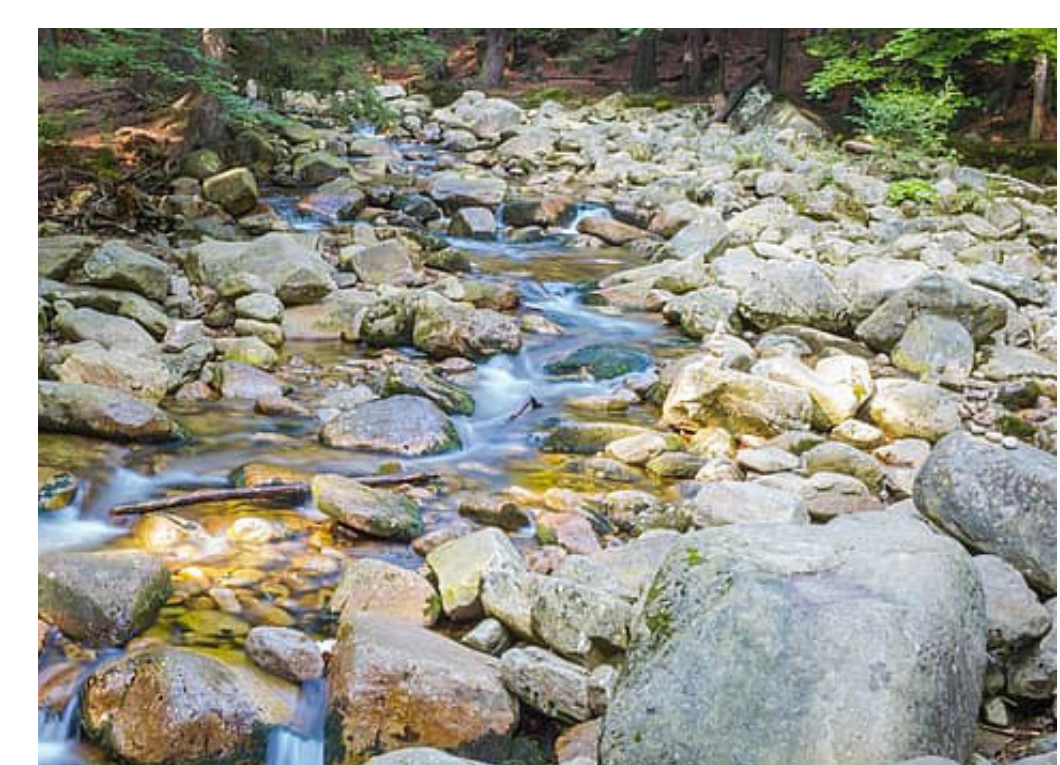
Stromy
 Zachovááme vzrostlé stromy a doplňujeme je o nenáročné domácí druhy. Zásadou výsadby je podpora biodiverzity - prostorová rozrůzněnost a členitost růstových forem.



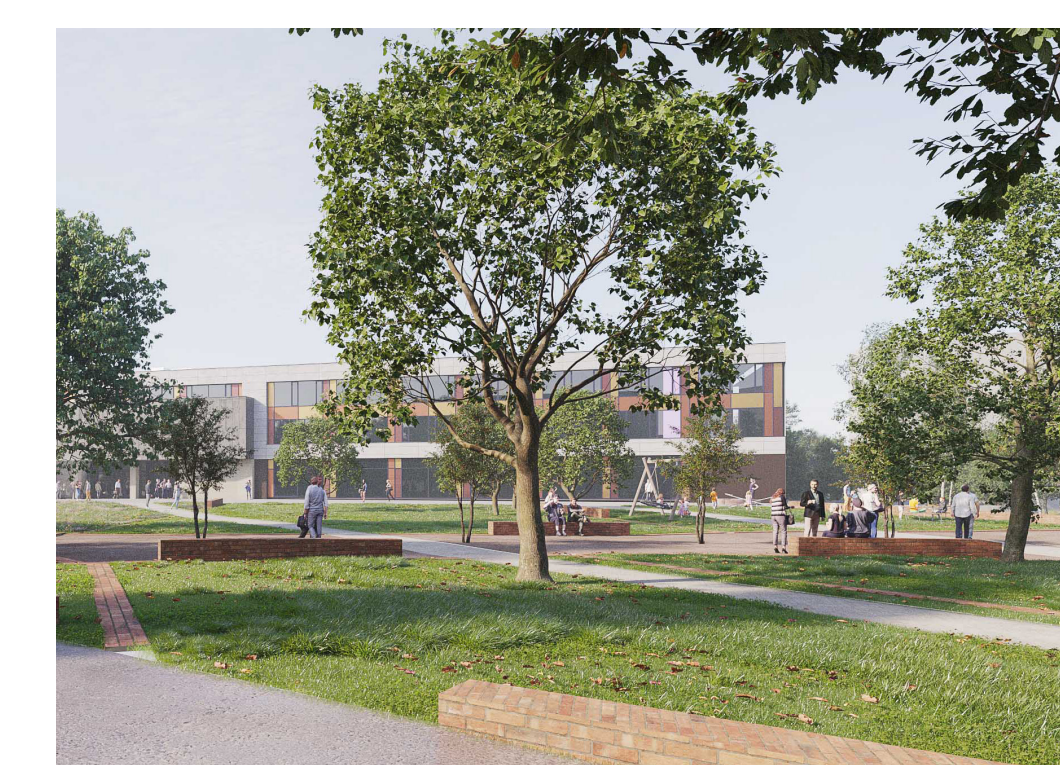
Stromořadí
 Podél Dolní ulice navrhujeme alej z olší, které se již podél cesty nacházejí v severní části města. Alej bude u silnice vytvářet stín, snižovat teplotu, zlepšovat kvalitu vzduchu a zároveň přiblíží charakter silnice městskému bulváru.



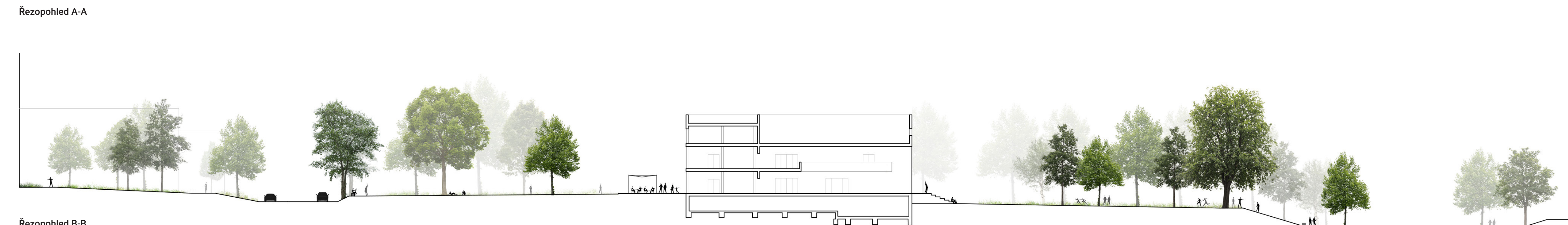
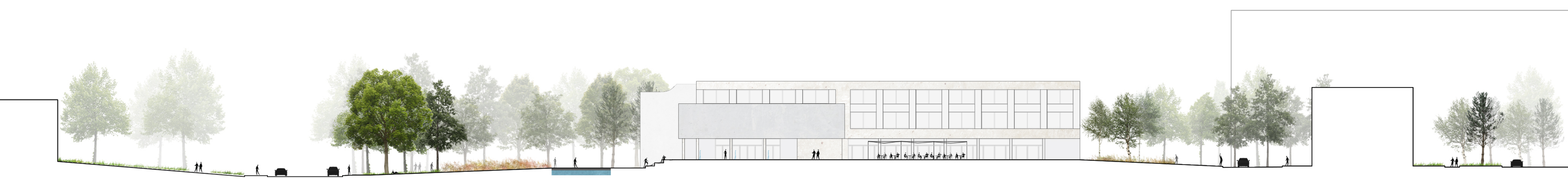
Břehový porost
 Podél Sázkavy budou vysazeny břehové porosty, které zpevní břehy, chrání před záplavami, zlepšují mikroklima. Kořeny čerí vodu, koruny porostů zastihují hladinu a snižují tak výpar. Poskytují refugium drobné zvěři, hmyzu a mají pozitivní vliv na samočištění vody.



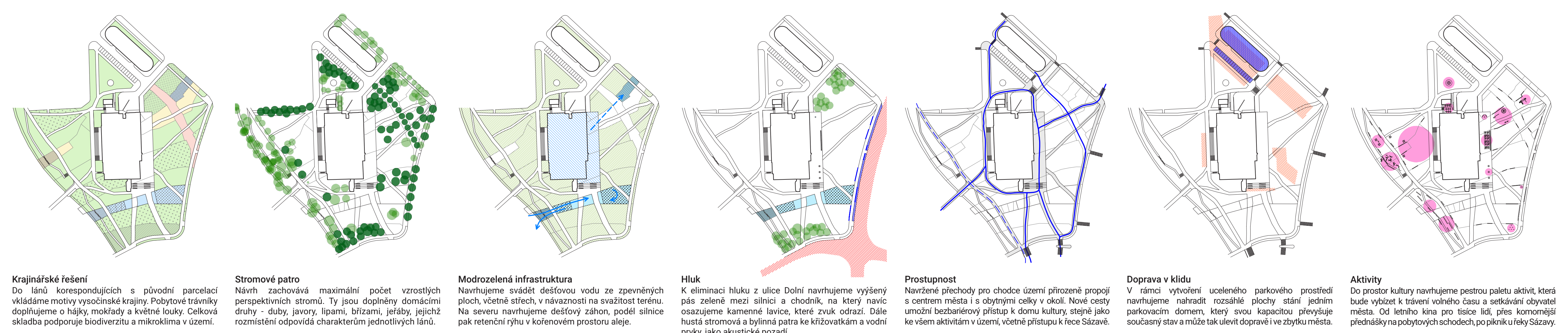
Balvanový svah
 Voda z mokřadu je svedena zpět do řeky Sázkavy přes balvanový svah, přírodní prvek, vyskytující se například i v nedaleké rezervaci Stvořidla. Voda tekoucí přes kameny vytváří akusticky příjemné prostředí a umožňuje migrování vodních živočichů.



Živé místo
 Prostor kultury je nově živé místo s jedinečnou zelení, udržitelnými vodními prvky a potřebným zázemím pro setkávání. Je navržen z odolných, solidních materiálů pro snadnou údržbu a budoucí provoz.



PROSTOR KULTURY / ŽĎÁR NAD SÁZAVOU





Kovářova

parkovací dům

Libušinska

Dolní

altán

brzozový háček
s trvalkovým podrostem

hřištný záhon

venkovní expanse

jeřábovina

květiná louka

fontána

vodní kaskáda

pergola

probytové trávník
s kramlí

lávka

zachované stromy

prostor pro letní
kino

počítací hřiště

pobytové schody

trasy v dlažbě

olšová alej

lávka

hřiště

schody k reze

květiná louka

okrasné záhony
s trvalkami

čistič biotop

lávka

molo

vodní hladina

mokřad

květiná louka

pohebný vodní jevot

okrasná záhony

Dr. Dobeš

most

Žitkova

Neumannova

Máježní

Knihovna

Situace 1:400

PROSTOR KULTURY / ŽĎÁR NAD SÁZAVOU