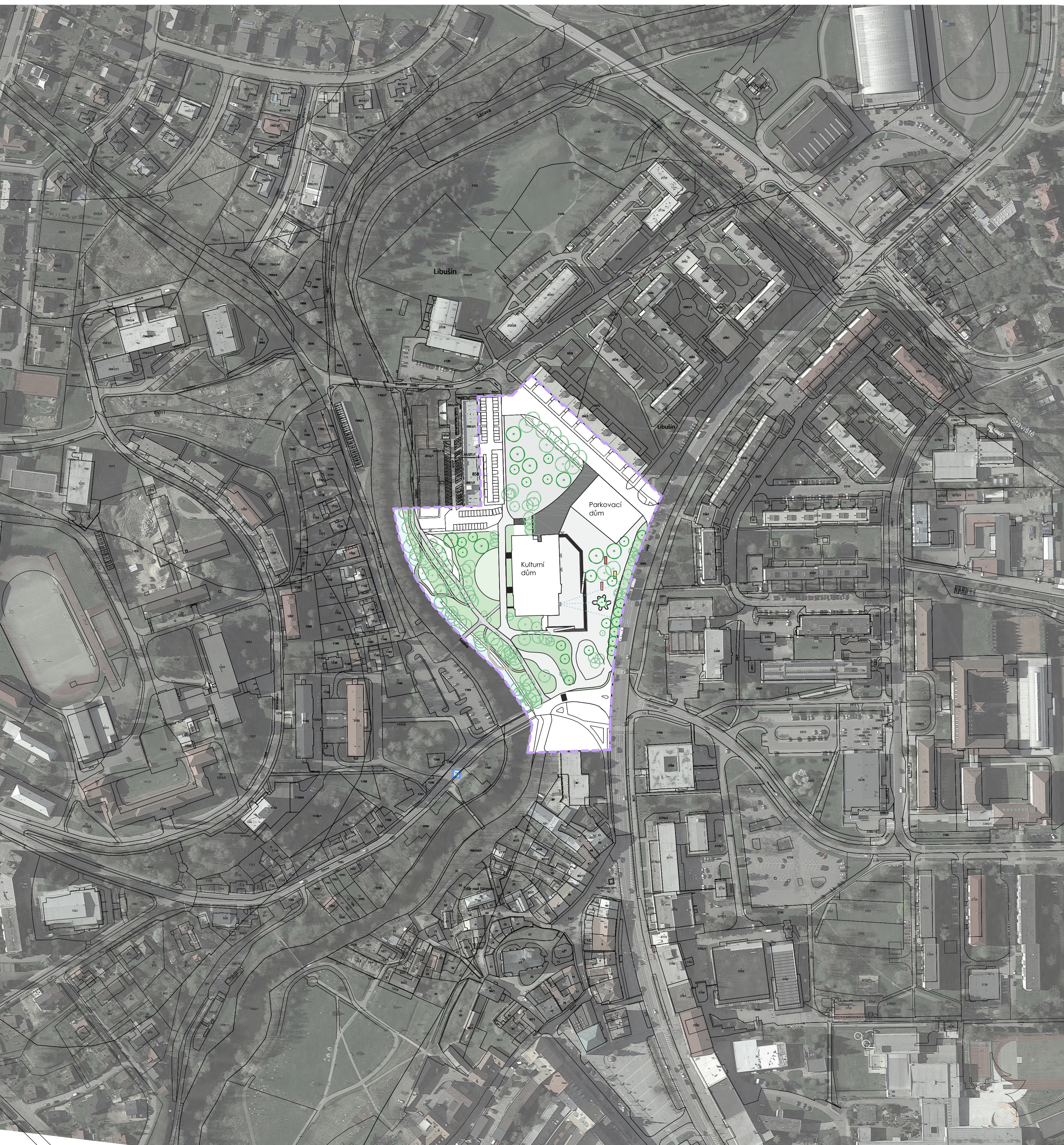




ZÁKRES NÁVRHU DO NADHLEDOVÉ FOTOGRAFIE



MAPA ŠÍŘŠÍCH VZTAHŮ 1:2000

V rámci socioekonomického průzkumu a Strategie rozvoje města Žďár nad Sázavou pro období 2016 - 2028 jsme identifikovali potřebu vytvořit atraktivní místo pro děti a mládež. V okruhu 10 minut chůze se nachází široká škála vzdělávacích institucí, včetně gymnázia, mateřské školy, základní školy, vyššího odborného učiliště, střední průmyslové školy a střední školy, což nám poskytuje jedinečnou příležitost vytvořit multifunkční prostor, který spojí různé věkové skupiny a podpoří socializaci a mezilidské vztahy.

Hlavním cílem naší koncepce je vytvoření prostoru, který slouží jako centrální místo pro setkávání různých skupin obyvatel a vytváření kulturní aktivity. Vytváříme důstojné prostranství před vstupem do kulturního domu, které je rozšířeno tak, aby komfortně pojalo požadovaný počet návštěvníků. Na tuto vyvýšenou platformu jsou integrovány schody s posezením. Tvrdý povrch schodiště zjemňují trvalkové záhony s nízkými víceletými, což vytváří estetický kontrast s celoročním kvetením. Zaměřujeme se na použití suchomilných rostlin, které jsou atraktivní pro oplovače. Kulturní dům je bezbariérově přístupný díky rampám, které jsou napojeny z obou stran budovy.

Před hlavním vstupem do budovy, již pod platformou, se nachází reprezentativní prostor, kde jsme navrhli vodní prvek, který nese důležité symbolické významy. Tento prvek se opírá o kompoziční principy zavedené Santinim, stejně jako o charakteristické prvky, které jsme pozorovali v okolním městském prostoru.

Vodní prvek tvoří interaktivní mělká prohlubeň, která může sloužit pro letní osvěžení či zimní hry. V jeho centrálním bodě stojí strom, který má evokovat ducha kostela sv. Jana Nepomuckého. Tímto spojením bychom chtěli vyjádřit úctu a ohled k historickým a kulturním hodnotám místa.

Cílem je vytvořit harmonický celek, který respektuje místní dědictví a zapadá do kulturního kontextu, což přispívá k posílení významu a identifikace tohoto místa v srdci města.

Celý prostor pod zvýšenou platformou je pokryt zasakovací dlažbou vyspádovanou do zeleně. Cenné stromy jsou zachovány a nové stromy jsou navrženy tak, aby poskytovaly stín a ctily charakter místa.

Navrhujeme vytvořit parkovací dům, který zredukuje stávající parkovací stání a zároveň zahrnuje komerční prostory. Ty mohou například využít krásných výhledů ze střechy parkovacího domu. Tímto krokem můžeme očekávat zvýšení návštěvnosti tohoto místa.

Návrh se dále zabývá výsadbou dřevin a trvalek v blízkém okolí silnice III. třídy, která pomůže odhlučnit ruch silnice. Zároveň je myšleno na zachování průhledů pro přehlednost a pocit bezpečí procházejících.

Pro podporu umění a místní aktivity se nabízí možnost využití mobilních stojanů, které mohou

sloužit k prezentaci školních uměleckých děl či dalších lokálních umělců.

Součástí konceptu je podpora sportovních a kulturních událostí, které přispívají ke zlepšení kvality života obyvatel města.

V návaznosti na skateboardové závody v nedalekém městečku Polička, jsme přišli s návrhem unikátního prvku, který se v České republice dosud nevykytuje.

Navržený prvek "vlny" je strategicky spojen s existující cyklostezkou (5061), která spojuje Nové Město a Bystřici pod Pernštejnem. Naše analýzy ukázaly, že tato trasa je velmi frekventovaná a má vysokou návštěvnost.

"Vlna" bude využitelná pro různé druhy sportovních aktivit, včetně in-line bruslí, jízdy na kole, longboardu, cruiseboardu, skateboardu, koloběžek a dalších. Tento prvek přiláká obyvatele z širšího okolí, kteří si vytvoří nové vazby k místu. To zvýší oblíbenost a ochotu zdržovat se v této lokalitě déle, což v souladu se strategií rozvoje města a snížením odlivu pracovní síly může být nápomocné.

Trasa "vlny" byla pečlivě navržena s ohledem na sklon, rozměry a kompozici, tyto parametry byly konzultovány s Mistrm České republiky ve skate slalomu a Českou skateboardovou asociací. Tím zajišťujeme, že trasa bude bezpečná a zábavná pro všechny uživatele.

Další významnou hodnotou místa je řeka, kde se snažíme plně využít její potenciál. Z výše zmíněných důvodů vytváření cyklotrasy (5061) jsme se rozhodli vytvořit novou pěší trasu blízko řece, tzv. přírodnější odbočku, která se poté zpátky napojuje na cyklotrasu. Trasa doprovází nová dřevěná mola, která se adaptují na proměnlivou hladinu vody. Tento efekt je dosažen použitím plouvoucích prvků, které molo nadzvednou nebo sníží podle aktuální situace. Umístění mola bylo pečlivě vybráno tak, aby nabízel nejkrásnější pohledy na řeku, její okolí a vzbuzovalo pozitivní pocity.

Dřevěná mola jsme oživilí barevnými rošty, které umožní průhled do zeleně pod nimi a také pohled do prostoru. Rošty navazují na charakter fasády kulturního domu, včetně stejného barevného provedení. Tyto prvky podpoří hravost a zprítomnění v daném okamžiku.

Propojení řeky s městem jsme podpořili návrhem doplnění bylinného patra, který plynule přechází do prostoru. Dle botanického průzkumu navrhujeme vybrat vhodný genetický materiál rostlinných druhů z okolí a dosít na místa k tomu určená.

Celý projekt byl pečlivě promyšlen, aby vytvořil harmonické a atraktivní místo pro rekreaci, sport a kulturní aktivity.









