

PROSTOR KULTURY ŽDÁR NAD SÁZAVOU

Stupeň: studie

Místo stavby: Ždár nad Sázavou, kraj Vysočina

Investor: Město Ždár nad Sázavou

Autoři architektonického řešení:
Petr Velička, Markéta Veličková, Tomáš Popelínský

Datum: 11/2024



A. TEXTOVÁ ČÁST

A.1 Identifikační údaje stavby

Název stavby: **Prostor kultury Žďár nad Sázavou**
Místo stavby: k. ú. Město Žďár, kraj Vysočina
Předmět studie: Předmětem studie je návrh veřejného prostranství v okolí Domu kultury a přiléhajícího nábřeží

Objednatel dokumentace:

Název: Město Žďár nad Sázavou
Sídlo: Žižkova 227/1, 591 01 Žďár nad Sázavou
IČO: 00295841
DIČ: CZ00295841
Zastoupený: Ing. Martinem Mrkosem, ACCA, starostou
Kontaktní osoba: Ing. Jan Prokop, vedoucí odboru strategického rozvoje a investic
Petr Fuksa, referent odboru strategického rozvoje a investic
Kontakt: tel.: 736 510 473, e-mail: petr.fuksa@zdamns.cz

Zhotovitel dokumentace:

Jméno: Ing. Petr Velička
Sídlo: U Vody 1194/10, 594 01 Velké Meziříčí
IČO: 03807151
DIČ: CZ7608315132
Odpovědná osoba Zhotovitele: Ing. Petr Velička
Telefonní spojení Zhotovitele: 603 713 838
E-mail Zhotovitele: mp@mparch.cz

Autoři architektonického řešení:

Petr Velička – autorizovaný architekt A1, A2, A3, ČKA 03393
Markéta Veličková – autorizovaná architektka A3, ČKA 03491
Tomáš Popelínský – autorizovaný architekt A3, ČKA 04787

Spolupráce: Ing. Petr Smítal, autorizovaný inženýr - dopravní stavby ČKAIT 1202264
Ing. Linda Smítalová, autorizovaný inženýr - dopravní stavby ČKAIT 1201908

A.2 Obsah dokumentace

A. TEXTOVÁ ČÁST

A.1 Identifikační údaje stavby
A.2 Obsah dokumentace
A.3 Informace o území, orientační údaje stavby
A.4 Rozborová část studie
A.5 Návrhová část studie
A.6 Přehled použité literatury a informačních pramenů

B. GRAFICKÉ PŘÍLOHY

Schéma stromové vegetace
Schéma hospodaření s dešťovou vodou
Analýza širších dopravních vztahů
Řezopohledy
Průchod pod lávkou
Povrchy a materiály
Stromové mříže
Mobiliář
Mobiliář – restaurace
Mobiliář – restaurace, varianty
Vor a přístaviště
Osvětlení
Osvětlení – schéma
Vizualizace I-V
C. SITUAČNÍ VÝKRESY
C1 Širší vztahy
C2 Katastrální situace
C3 Koordinační situace
C4 Situace vegetace
C5 Situace zpevněných plochách
C6 Řešení dlažeb
C7 Sondy
Řešení cyklotrasy - koordinační situace – výřez
Řešení cyklotrasy - řez křižovatkou

A.3 Informace o území, orientační údaje stavby

Rozsah území

Řešené území má rozlohu přibližně 20 690 m². Nachází se severně od centra města, západní hranici tvoří řeka Sázava, východní ulice Dolní, jižní ulice Žižkova. Severně od řešeného území navazuje sídliště Libušín.

Dosavadní využití území, zastavěnost

Dominantou řešené lokality je Dům kultury, který se nachází v jejím středu. Z východní části na něj navazuje rozsáhlá terasa propojená s okolním prostorem systémem schodišť doplněných výsadbami ve vyvýšených záhonech. Zadní fasáda Domu kultury je doplněna ocelovými schodišti. V blízkém okolí je pak umístěna technologie budovy a v současnosti jsou zde i plochy parkování.

Okolí Domu kultury má dále parkový charakter travnatých ploch protnutých komunikacemi pro pěší. Rovnoběžně s tokem Sázavy prochází řešeným územím smíšená stezka pro cyklisty a pěší. Spojení s protějším břehem v západní části území poskytuje lávka na ulici Dr. Drože

V travnatých plochách se nachází solitérní stromy či malé skupiny dřevin a je zde umístěno několik sochařských objektů. Rozsáhlejší porosty dřevinné vegetace se nachází na nábřeží Sázavy.

Údaje o souladu s územně plánovací dokumentací

Dle územního plánu jsou v řešeném území vymezeny tyto plochy s rozdílným způsobem využití:

Občanské vybavení veřejné (OV)

Dům kultury a navazující terasa se schodišti

Podmínky pro využití plochy:

Hlavní využití - plochy staveb veřejné občanské vybavenosti.

Přípustné využití – plochy převážně nekomerční občanské vybavenosti (sloužící např. pro vzdělávání a výchovu, sociální služby a péči o rodinu, zdravotní služby, kulturu, veřejnou správu, ochranu obyvatelstva) a pozemků a staveb dopravní a technické infrastruktury, veřejných prostranství a zeleně. Plochy občanského vybavení musí být vymezeny v přímé návaznosti na kapacitně dostačující plochy dopravní infrastruktury a být z nich přístupné.

Podmíněně přípustné – byty, pokud se jedná o byty správců a nezbytného technického personálu (jiné formy bydlení přípustné nejsou), komerční prostory ve vazbě na hlavní funkci (např. bufet a občerstvení, lékárna, nevýrobní služby např. kopírování, údržbářské dílny).

Nepřípustné – jiné než stanovené využití území, zařízení zhoršující kvalitu životního prostředí (výroba, sklady a dopravní zařízení s negativními dopady na okolí apod.), včetně činností a zařízení chovatelských a pěstitelských, tedy všechny druhy činností, jejichž negativní účinky na životní prostředí překračují nad přípustnou mez limity stanovené v souvisejících právních předpisech.

Zeleň sídelní ostatní (ZS)

Parkové plochy

Podmínky pro využití plochy:

Hlavní využití – veřejně přístupná parkově upravená zeleň v zastavěném území.

Přípustné – jsou travníkové plochy a skupiny bylin a dřevin, pěší a cyklistické stezky, veřejné osvětlení, parkový a hrací mobiliář.

Podmíněně přípustné – stavby a zařízení, které svým charakterem odpovídají způsobu využívání ploch zeleně a doplňují ji, pozemky související dopravní a technické infrastruktury za podmínky, že nedojde k potlačení hlavního způsobu využití plochy a snížení kvality prostředí plochy, vodní prvky a vodní plochy – ve všech případech pokud nedojde k podstatnému narušení či omezení hlavního využití.

Nepřípustné – stavby pro bydlení, pobytovou rekreaci, výrobu, občanské vybavení, služby a technická a dopravní infrastruktura zabraňující užívání ploch a snižující kvalitu veřejné zeleně, těžba nerostů.

Plochy vodní a vodohospodářské všeobecné (WU)

Řeka Sázava

Podmínky pro využití plochy:

Přípustné – plochy vodní a vodohospodářské zahrnují pozemky vodních ploch, koryt vodních toků, stavby nutného technického vybavení (tělesa hrází, výpustné objekty...) a jiné pozemky určené pro převažující vodohospodářské využití včetně zeleně.

Podmíněně přípustné - drobný mobiliář – pokud nedojde k narušení či omezení hlavní funkce. Stavby a zařízení dopravní a technické infrastruktury za podmínky, že nedojde k promítnutí nežádoucích účinků této infrastruktury na vodní plochy a toky.

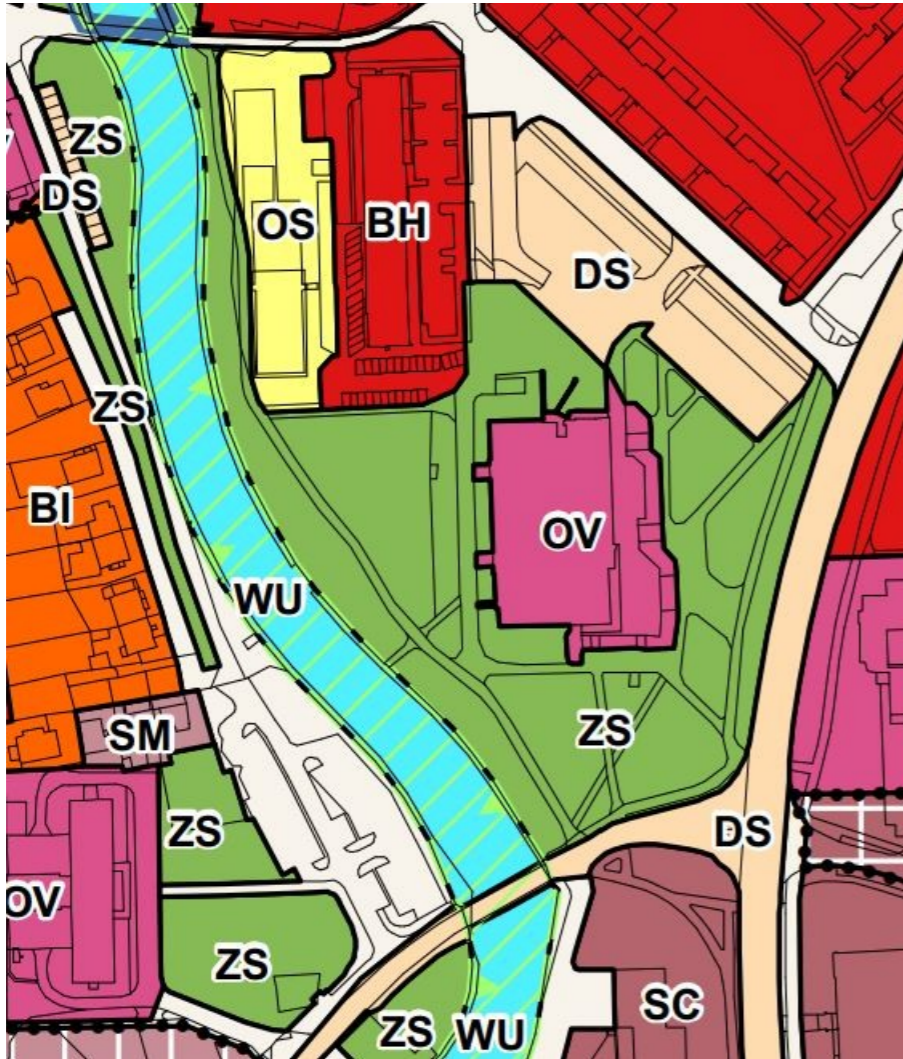
Nepřípustné – veškeré stavby, zařízení a opatření nesouvisející s hlavním, přípustným a podmíněně přípustným využitím, včetně staveb, zařízení a jiných opatření pro individuální rekreaci, ekologická a informační centra, zemědělství, lesnictví a těžbu nerostů

Územní systém ekologické stability

Tok řeky Sázavy je vymezen jako lokální biokoridor ÚSES

Členění na stavební objekty

- SO 01 Zpevněné plochy
- SO 02 Schodiště, rampy, předprostor Domu kultury
- SO 03 Terénní modelace a vegetace
- SO 04 Cyklotrasy
- SO 05 Pódium a mobiliář
- SO 06 Umělecký objekt
- SO 07 Elektro
- SO 08 Vodní prvek
- SO 09 Voda a kanalizace
- SO 10 Hospodaření s dešťovou vodou



Účel stavby

Záměrem projektu je kultivace a rozvoj veřejného prostranství v okolí Domu kultury a zpřístupnění nábřeží řeky Sázavy. Vznikne pobytové veřejné prostranství s možností pořádání kulturních akcí.

A.4 Rozborová část studie

Přírodní podmínky

Co se týče geomorfologického členění leží lokalita v oblasti Českomoravská vrchovina, celku Křižanovská vrchovina, podcelku Bítešská vrchovina na hranici dvou okrsků: Veselské sníženiny (západní část řešeného území) a Novoměstské pahorkatiny (východní část).

Dle fytogeografické členění se řešené území nachází na hranice Českomoravského mezofytika (okres Českomoravská vrchovina) a Českého oreofytika (okres Žďárské vrchy).

Geologická mapa ČR vymezuje v území dva typy hornin. Okolo řeky se nacházejí nivní sedimenty, ve východní části území pak migmatit až ortorula (soustava: Český masiv - krystalinikum a prevariské paleozoikum, moldanubická oblast).

Dle Půdní mapa ČR se v řešeném území nachází fluvizem glejová (lokality okolo řeky) a kambizem modální mesobazická ve východní části území.

Potenciální přirozenou vegetací je Biková bučina (Luzulo-Fagetum)

Žďár nad Sázavou se nachází na okraji mírně teplé klimatické oblasti (MT3), severně od měst se vyskytuje chladná oblast (CH7).

Záplavového území je v rámci řešeného území je vymezeno v nižších částech nábřeží. Ani při hladině vody Q100 se řeka nerozlévá do okolí kulturního domu.

Chráněná území

Řešené území spadá do Chráněné krajinné oblasti Žďárské vrchy

Historie



Císařský otisk stabilního katastru, 1826-1843

Řešené území se nachází severně od historického centra Žďáru nad Sázavou. Z velké části se jednalo o nivní polohy navazující na tok řeky Sázavy. Středem území procházelo zaniklé říční rameno. V druhé polovině 20. století byla původní zástavba zbourána a nahrazena novou výstavbou bez vazby na původní strukturu – Domem kultury a sídlištěm Libušín.

Dominantním objektem v řešeném území je Dům kultury. Autorem jeho architektonického řešení je Milan Blahut, který původní studii zpracoval v roce 1974. Projektová dokumentace byla zpracována o deset let později a ve druhé polovině 80. let byla stavba realizována. Současná podoba je výsledkem rekonstrukce z roku 2013.



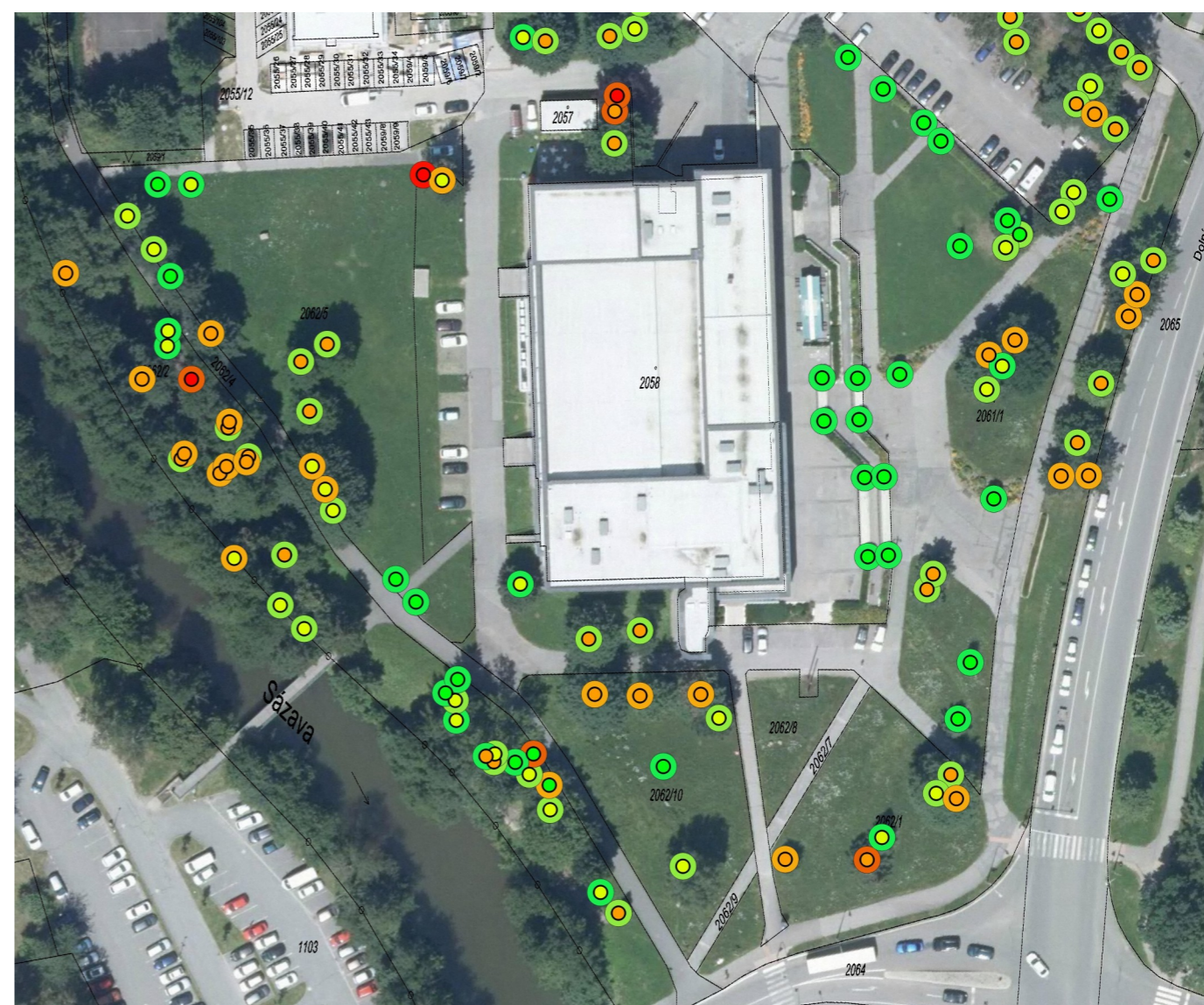
Letecký měřičský snímek, 1947



Letecký měřičský snímek, 1975

Vegetace

Na základě dodané inventarizace dřevin a terénních průzkumů byl zhodnocen stav stávající dřevinné vegetace. Okolí Domu kultury tvoří rozsáhlé travnaté plochy doplněné soliterním dřevinami či malými skupinami stromů. Nachází se zde např. borovice černá (*Pinus nigra*), javor klen (*Acer pseudoplatanus*), buk lesní (*Fagus sylvatica*), dub letní (*Quercus robur*) či smrk Pančičův (*Picea omorika*). Okolo schodišť jsou vysázeny kulovité kultivary habru obecného (*Carpinus betulus* 'Umbraculifera'). Směrem k nábřeží se druhové složení mírně mění. Objevují se lípy (*Tilia cordata*, *Tilia platyphyllos*), olše lepkavá (*Alnus glutinosa*), jasan ztepilý (*Fraxinus excelsior*) nebo vrba bílá (*Salix alba*).



Analýza stavu stromů: Vnější kruh zobrazuje zdravotní stav, vnitřní pak vitalitu. Zelená barva značí dobrý stav, červená špatný.

Majetkoprávní vztahy – dotčené parcely

Katastrální území: Město Žďár

P.Č.	Výměra (m ²)	Způsob využití	Druh pozemku	Vlastník
1102/1	20390	koryto vodního toku přirozené nebo upravené	vodní plocha	Česká republika, Povodí Vltavy
2047	4667	ostatní komunikace	ostatní plocha	Město Žďár nad Sázavou
2057	49		zastavěná plocha a nádvoří	EG.D, a.s.
2058	4389		zastavěná plocha a nádvoří	Město Žďár nad Sázavou
2061/1	7194	zeleň	ostatní plocha	Město Žďár nad Sázavou
2062/1	2571	zeleň	ostatní plocha	Město Žďár nad Sázavou
2062/2	3313	zeleň	ostatní plocha	Město Žďár nad Sázavou
2062/4	690	ostatní komunikace	ostatní plocha	Město Žďár nad Sázavou
2062/5	2439	zeleň	ostatní plocha	Město Žďár nad Sázavou
2062/7	77	ostatní komunikace	ostatní plocha	Město Žďár nad Sázavou
2062/8	258	zeleň	ostatní plocha	Město Žďár nad Sázavou
2062/9	52	ostatní komunikace	ostatní plocha	Město Žďár nad Sázavou
2062/10	1109	zeleň	ostatní plocha	Město Žďár nad Sázavou
2064	933	silnice	ostatní plocha	Ředitelství silnic a dálnic s. p

Technická infrastruktura

V řešeném území se nachází následující sítě technické infrastruktury:

CETIN a.s. - sdělovací vedení

EG.D, a.s. - vedení elektřiny

GasNet, s.r.o. - plynovod

SATT a. s. - horkovod

- sdělovací vedení

Vodárenská akciová společnost a.s. - vodovod

- kanalizace

Dopravní infrastruktura

Doprava v řešeném území je převážně pěší a cyklistická. Síť chodníků a pěších stezek doplňuje smíšená stezka pro chodce a cyklisty, která je součástí tzv. Santiniho cyklotrasa (5061). Prochází území ze severu k jihu rovnoběžně s řekou Sázavou. Co se týče automobilové dopravy v prostoru před západní fasádou Domu kultury se nachází plocha pro občasné parkování. Zásobování objektu je řešeno na severní straně. V určitých případech vjíždí zásobovací vozidla i na vyvýšenou platformu před východní fasádou.

Významnou dopravní tepnou je silnice I. třídy I/37, která prochází ulicí Dolní a tvoří východní hranici řešeného území. Vzhledem k intenzitě dopravy tvoří spolu s ulicí Žižkovou (silnice I. třídy I/19) bariéru

bariéru pěšimu propojení se zbytkem města. Hluk a zplodiny produkované automobily mají také negativní vliv na pobytovou kvalitu veřejného prostranství.

Hodnocení poroty architektonické soutěže

„Porota oceňuje provozní řešení a realizovatelnost návrhu. Pobytový prostor před vstupem je oddělen od silnice I-19 terénními modelacemi a zelení. Z provozního hlediska jako jediný umísťuje jeviště ve vazbě na stávající budovu. Toto umístění umožňuje jeviště napojit na zázemí pro účinkující uvnitř kulturního domu. Orientace hlediště na východ je vhodná s ohledem na zabránění oslunění diváků zapadajícím sluncem při odpoledních a večerních představeních. Porota oceňuje přiměřeně strážlivé řešení nábřeží. Naopak jako nadbytečné vnímá niky s paravány uzavírající severní stranu pobytové louky amfiteátru. Porota doporučuje racionalizovat a zkapacitnit parkování, zvážit rozsah zpevněných ploch a podíl vzrostlé zeleně, přičemž za nežádoucí považuje umístění balvanů na pěších plochách. Dále je nutné z technického hlediska prověřit možnost výsadby stromů na terase domu kultury.“

Oproti soutěžnímu návrhu došlo k přepracování severní strany pobytového trávníku. Stávající kulovité habry přesazené z jiných částí řešeného území tvoří bariéru mezi pobytovým prostorem a parkováním. V rámci průzkumů byla zhodnocena stávající vegetace, navrženo odstranění nevhodných stromů a dřevin ve špatném zdravotním stavu. Následně byl doplněn návrh výsadby nových stromů a keřů. Možnost výsadby na terase Domu kultury byla prověřena v rámci průzkumů konstrukce.

Doplňující průzkumy a projednání s dotčenými orgány

V rámci předprojektové přípravy byly zadány sondy geologického podloží a vsakovacích poměrů v osmi lokalitách. Proběhl také průzkum konstrukce stávajících schodišť a terasy Domu kultury. Kamenné schodišťové stupně z okolí Domu kultury budou v rámci projektu znovu využity pro vybudování schodišť v okolí řeky. Jde o cca 230 bm žulových bloků, které budou doplněny i dalším recyklovaným materiálem.

Na základě jednání s Povodím Vltavy byl návrh lokality na nábřeží Sázavy upraven tak, aby byl možný vjezd mechanizace pro údržbu břehových porostů. Cesty dlážděné nepravidelnou kamennou dlažbou jsou po obou stranách rozšířeny štěrkovým trávníkem s dostatečnou únosností. Upraveno bylo také „přístaviště“ přívozu. Tvoří jej stupně zapuštěné do terénu nábřeží tak, aby nezasahovaly do průtočného profilu.

Proběhlo také jednání s Ředitelstvím silnic a dálnic ohledně úpravy křižovatky ulice Dolní a Žižkovy, kde by měla vzniknout smíšená stezka pro pěší a cyklisty a dva cykloprejezdy.

Souhrnný obecný závěr průzkumu u KD Žďár -vč. doporučení z pohledu IGHG

Provedeným spojeným IG a HG „stavebním“ průzkumem charakteru et. doplňkové bylo zjištěno...

...po stránce hydrogeologické, směřované zejm. k prověření podmínek vybraných míst ohledně možností zasakování srážkových vod z ploch v prostoru přestavovaného areálu KD, došlo k potvrzení:

-jednak k východním okrajům areálu nepříznivého vývoje tamních podmínek pro realizaci zásaků daných zejm. menší permeabilitou „rostlých“ jílovitějších deluvií i „jílovitěji“ provětralé hlavy krystalinika (bylo by zde možno takové záměry hraničně realizovat –nejsp. ale jen s nasazením vsakovacích objektů značné rozlehlosti; blíže k plášti budovy –kdy by hrubší navážky s lepší permeabilitou mohly být přítomny v zvýšené míře- by taková činnost mohla způsobovat pak ale nestabilitu podloží) , čímž se jeví vhodným zbytné vody srážk. původu (po ev. přinejmenším využití jejich části k jiným účelům –i s retencemi a pod.) převést odtud alesp. na J předpolí stavby - a tam je hladce zasakovat.

-tamní (tedy v J předpolí ... a potažmo pak také na Z od budovy) parametry prověřeného hrubě navážkového prostředí od relativně již těsné blízkosti terénu (ale pak i průkazně do větších hloubek –viz zejm. zjištěný kv v řádu propustnosti třídy až velmi silné -na KS4) zaručují hladké odvedení takových navýšení proudů mělkých podzemních vod směřujících k poříčnímu zvodnění u Sázavy.

-jak již uvedeno : taktéž i podmínky na Z od KD –tedy velmi reálně až ke korytu Sázavy (jež probíhá řečištěm zaklesnutým pod lavici tamních navážek jimiž bylo upraveno prostranství zeleně k řece) s nejsp. dominancí porézních a rel. dobře propustných (klasifikovatelné, též i ve smyslu na KS2 zjištěného kv , jako dosti silně v přechodu ale jen k mírné třídě propustnosti) navážek – jsou pro umělé navýšení zásaků do tohoto prostředí jistě pak drénovaného k Sázavě „podmínky příznivé“ – a tímto by bylo možno alternativně přinejm. určitou část vod určených k zásakům odklánět i sem (např. zcela jistě z hydrogeologicky jinak neprověřovaného S předpolí KD).

... po stránce inženýrskogeologické směřované zejm. k prověření základových poměrů při plášti stáv. budovy KD ... možno konstatovat (dle prověření 3 míst se zásahem právě nových stavebních prvků) : poměrně velmi dobrou únosnost základových půd z ulehých zemin charakteru zejm. zahliněných sutí až hlín s vys. příměsí kamenů a písku –t.j. z konsolidovaných již hrubých navážek- zejm. tak možno konstatovat k sdělenému danému účelu tamních lokalizací přev. drobnějších stavebních prvků;

-takové hodnocení (k projekci stavebních konstrukcí k nimž očekáváno „únosné“ podloží) nelze vztáhnout k zakládání schodiště k lávce přes Sázavu (v místě prověřeném KS1), kdy prostředí zvodněných sedimentů nivy (t.j. jak v prověřených zahliněných fluviálních šterkopísků, tak z očekávatelných geomorfologických predispozic i takřka jistých –nejsp. s zvrstvením až křížovým a pak až s nepravidelným střídáním materiálů v fluviální sedimentaci pův. říčního toku- nejsp. i ještě méně únosných povodňových hlín až dokonce pak i dalších jemnozrnějších sedimentů údolní výplně) nelze považovat za vhodné geol. prostředí (pak i zvláště s ohl. na vysoké zvodnění) pro založení schodiště, jež bude generovat spolu s odpovídajícím přetížením i

horizontální silovou složku k řečišti Sázavy. Vhodné by zde bylo pro projekci (pokud nebude shledána z hledisek statiky až i potřeba založení v krystalinickém podloží –t.j. do údolního dna, jehož přesnější určení pro takovou např. pilotáž ale nebylo v možnostech vyžádaného doprůzkumu) zvážit možnosti zakládání přinejm. s užitím mikropilot.

Vypracoval a schválil:

RNDr. F. Kratochvíl

odborná způsobilost v geologických pracích-m.j. inženýrská geologie, hydrogeologie

Velké Meziříčí, listopad 2024

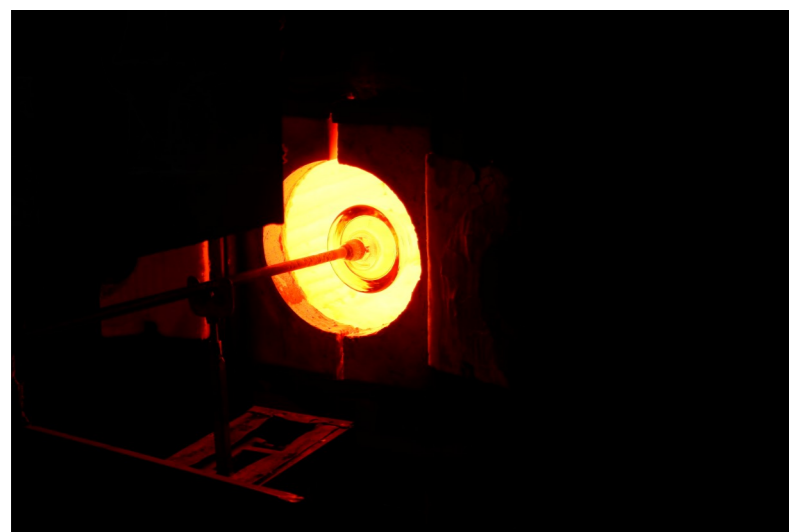
A.5 Návrhová část studie

Návrh pracuje se stylizací krajiny Vysočiny. Cílem návrhu bylo zjednodušení a očištění prostoru v bezprostřední blízkosti kulturního domu. U průtahu silnice I/37 je situována zvlněná „vysočinská krajina s kameny a stromy“. Není to jen symbol, ale i funkční odclonění prostoru od hluku z přilehlé rušné komunikace. Vstupy do KD a taktéž přístup k řece mají bezbariérové řešení jak pro zdravotně handicapované uživatele, tak pro rodiče s kočárky.



Vstupní prostranství - reprezentativní jihovýchodní část

Hlavní prostorná piazzeta před KD s vodním prvkem a uměleckým dílem - odkazujícím na tradici sklářství a kamenictví zdejšího kraje - je soutokem cest a setkání. Vodní hladina připomíná vodních plochy typické pro místní kraj a rovněž je podestou pro objekt stély. V dlažbě jsou umístěny vodní stříky, které osvěžují návštěvníky v letním horku. Prostor je doplněn lavicemi a pítky. Zásadním kompozičním prvkem piazzety



je nárožní přístupové schodiště do KD s diagonální bezbariérovou trasou vedoucí na prostornou terasu před hlavním vstupem. Komfortní přístup pro lidi na vozíčku je řešen pomocí zvedací rampy. Na terase je v místě zahrádky restaurace umístěn stinný višňový bosket. Na hlavní terasu je možný přístup ještě z bočního schodiště a přilehlé rampy. Mezi oběma schodišti je zatravněný svah, který „obtéká“ vrchní parter a opět odkazuje na tvarosloví místní krajiny.

Letní scéna

Mezi zadními schodišti do KD jsme umístili pódium s možností zastřešení, které zakrývá venkovní jednotky tepelných čerpadel. Louka s hledištěm je ponechána na svém původním místě mezi novou lávkou z jihu. Přilehlé parkoviště je odcloněno pomocí řady kulovitých habrů, které budou přesazeny z předprostoru Domu kultury. Zahrádka jazz baru je doplněna pergolou s plachtovým zastřešením. Současné vedení cyklotrasy zachováváme.

Řeka

Pěšímu návštěvníku zpřístupňujeme řeku. Přírodní charakter místa u toku ponecháváme, pouze jemně modelujeme terén, doplňujeme komunikační trasy, pobytové plochy a mobiliář. Trasování bylo pečlivě voleno s ohledem na stávající kořenový systém stromů. Navrhujeme zde mezipodestu, ze které se dalším schodištěm dostáváme k hladině řeky. Pro výstavbu schodišť budou využity žulové stupně z odstraňovaných schodišť před Domem kultury. Přes řeku umístíme "lanový přívoz" a „dobrodružnou stezku“ (přechod přes vodu pod lávkou ve formě nášlapných kamenů) napojující se nahoře v jižní části území opět na cyklostezku.

Osvětlení

Osvětlení prostoru je zajištěno pomocí několika typů svítidel. V místech s nejvyššími nároky na světlo užíváme vysokých stožárů s reflektory. Stožáry dále doplňují nižší uliční lampy. Schodiště jsou nasvětlena z podstupnic. Komunikační osa pro pěší vedle letního kina je doplněna bezpečnostními pojezdovými svítidly a nasvětlením z hrany pódia. Sloupy veřejného osvětlení tady nejsou užity, aby nepřekážely ve výhledu a zároveň nerušili svým světlem při promítání.

Řešení dopravy

Většina komunikací v řešeném území je určena primárně pro pěší. Konstrukce vybraných cest jsou zpevněny tak, aby umožnily bezproblémový provoz vozidel zásobování a obsluhy (k Domu kultury, k údržbě nábřeží apod.). Ze stejného důvodu jsou některé trasy rozšířeny o pás šterkového trávníku, který umožňuje pojezd vozidel – v místě příjezdu do snížené části nábřeží nebo parkové cesty západně od Domu kultury. Bezbariérový přístup na piazzetu před Domem kultury je řešen pomocí ramp a automatické zvedací plošiny. Přístupnost spodní části nábřeží zajišťují parkové stezky s mírným sklonem.

Vedení cyklotrasy rovnoběžné s tokem Sázavy je zachováno. Navazuje na něj nová smíšená stezka v jižní části území, na kterou jsou napojeny dva cyklopřejezdy. Cykloopatření v řešeném území tak navazují na trasy v centrální a východní části Žďáru nad Sázavou.

Vegetace a terénní úpravy

Stávající vegetaci redukuje o nepůvodní dřeviny a stromy se špatným zdravotním stavem. Doplňujeme ji o nové výsadby stromů ve zpevněných i nezpevněných plochách. Stromy do zpevněných ploch budou vysazovány speciální technologií za užití tzv. strukturních substrátů tak, aby měly zajištěny co nejkvalitnější podmínky k životu ve městě. Pod zpevněnými plochami bude pro každý strom vytvořen prokořenitelný prostor o objemu minimálně 25 m³, který bude s okolními prostory propojen kořenovými cestami.

Pobytové trávníky západně od Domu kultury jsou odcloněny pomocí přesazených kulovitých habrů. Travnaté plochy jsou děleny na parkový trávník kolem cest a na hlavní louce – letní kulturní scéně. Luční trávník je použit na terénních modelacích. Jihozápadní parter kolem kulturního domu je doplněn ZÁHONY – nízkoúdržbovými travobylinnými společenstvy s vysokým stupněm autoregulace. Svahy k řece doplňuje stínomilná půdopokryvná vegetace.

Terénní modelace odcloňující parkový prostor od rušných komunikací jsou doplněny výsadbami keřů, např. dřín obecný, růže šípková, ptačí zob, tis červený, kalina obecná.

Stromy ke kácení	31	ks
Stromy k přesazení	19	ks
Navržené stromy celkem	44	ks
Navržené stromy – javor klen, <i>Acer pseudoplatanus</i>	13	ks
Navržené stromy – borovice lesní, <i>Pinus sylvestris</i>	9	ks
Navržené stromy – višň Sargentova, <i>Prunus sargentii</i>	15	ks
Navržené stromy – dub letní, <i>Quercus robur</i>	7	ks

Modelace terénu slouží k hospodaření s dešťovou vodou, která je tak přirozeně zasakována v nezpevněných plochách a terénních depresích. Průlehy doprovází hlavní trasy cest. Vzájemně jsou propojeny systémem šterkové drenáže, která odvádí přebytečnou vodu do zasakovacího prostoru v místě pobytových trávníků

Stromy ke kácení										
Id	Taxon	Obvod kmene (cm)	Průměr kmene (cm)	Další obvod kmene	Výška taxonu (m)	Šířka koruny (m)	Nasazení koruny (m)	Fyziologické stáří	Vitalita	Zdravotní stav
310	<i>Alnus glutinosa</i> (olše lepkavá)	163.43	52.00		22.00	7.00	10.00	dospělý strom	zřetelně narušená	mírně zhoršený
311	<i>Alnus glutinosa</i> (olše lepkavá)	185.43	59.00		22.00	8.00	4.00	dospělý strom	zřetelně narušená	zhoršený zdravotní stav
312	<i>Salix caprea</i> (vrba jíva)	125.71	40.00	38; 30	19.00	10.00	4.00	dospělý strom	výrazně narušená	silně narušený zdravotní stav
2511	<i>Picea abies</i> (smrk ztepilý)	57.00	21.00		12.00	4.00	0.00	dospělý strom	mírně narušená	mírně zhoršený
2865	<i>Pinus nigra</i> (borovice černá)	120.00	37.00		14.00	7.00	2.00	dospělý strom	výrazně narušená	výrazně narušený zdravotní stav
2866	<i>Pinus nigra</i> (borovice černá)	84.86	27.00	26; 21	11.00	6.00	2.00	dospělý strom	mírně narušená	zhoršený zdravotní stav
2868	<i>Prunus cerasifera</i> 'Nigra' (slivoň myrobalán 'Nigra')	97.43	31.00		4.00	2.00	1.00	dospělý strom	zřetelně narušená	silně narušený zdravotní stav
2869	<i>Prunus cerasifera</i> 'Nigra' (slivoň myrobalán 'Nigra')	132.00	42.00		7.00	6.00	1.00	dospělý strom	výrazně narušená	silně narušený zdravotní stav
2871	<i>Acer pseudoplatanus</i> (javor klen)	100.57	32.00		15.00	8.00	2.00	dospělý strom	zřetelně narušená	zhoršený zdravotní stav
2952	<i>Pinus sylvestris</i> (borovice lesní)	62.00	0.00		6.40	0.00	1.00	dospělý strom	mírně narušená	dobrá zdravotní stav
2953	<i>Picea mariana</i> (smrk černý)	40.86	13.00		7.00	3.00	0.00	mladý strom	zřetelně narušená	mírně zhoršený
4372	<i>Acer pseudoplatanus</i> (javor klen)	115.50	36.00		14.00	9.00	2.00	dospělý strom	zřetelně narušená	zhoršený zdravotní stav
4373	<i>Pinus nigra</i> (borovice černá)	116.29	37.00		15.00	7.00	2.00	dospělý strom	mírně narušená	mírně zhoršený
5054	<i>Picea omorika</i> (smrk omorika)	60.00	23.00		11.00	5.00	0.00	dospělý strom	plná (optimální)	mírně zhoršený
5055	<i>Picea omorika</i> (smrk omorika)	81.71	26.00		11.00	5.00	0.50	dospělý strom	plná (optimální)	dobrá zdravotní stav

5056	Picea omorika (smrk omorika)	69.14	22.00	11.00	6.00	0.00	dospělý strom	mírně narušená	mírně zhoršený	
5059	Quercus robur (dub letní)	122.57	39.00	14.00	9.00	3.00	dospělý strom	zřetelně narušená	zhoršený zdravotní stav	
5060	Picea omorika (smrk omorika)	88.00	28.00	12.00	4.00	0.00	dospělý strom	mírně narušená	dobry zdravotní stav	
5061	Picea omorika (smrk omorika)	81.71	26.00	12.00	5.00	0.00	dospělý strom	mírně narušená	mírně zhoršený	
5062	Pinus nigra (borovice černá)	110.00	35.00	10.00	6.00	2.00	dospělý strom	zřetelně narušená	mírně zhoršený	
5063	Pinus nigra (borovice černá)	110.00	35.00	10.00	6.00	2.00	dospělý strom	zřetelně narušená	mírně zhoršený	
5065	Picea omorika (smrk omorika)	84.86	27.00	11.00	6.00	0.00	dospělý strom	plná (optimální)	dobry zdravotní stav	
5066	Acer pseudoplatanus (javor klen)	154.00	49.00	15.00	12.00	2.00	dospělý strom	zřetelně narušená	mírně zhoršený	
5070	Pinus nigra (borovice černá)	125.71	40.00	12.00	8.00	3.00	dospělý strom	zřetelně narušená	zhoršený zdravotní stav	
5071	Pinus nigra (borovice černá)	106.86	34.00	8.00	7.00	2.00	dospělý strom	zřetelně narušená	zhoršený zdravotní stav	
5074	Pinus nigra (borovice černá)	119.43	38.00	10.00	8.00	2.10	dospělý strom	zřetelně narušená	zhoršený zdravotní stav	
5075	Pinus nigra (borovice černá)	116.29	37.00	12.00	7.00	3.00	dospělý strom	zřetelně narušená	zhoršený zdravotní stav	
5076	Pinus nigra (borovice černá)	122.57	39.00	10.00	7.00	2.00	dospělý strom	mírně narušená	mírně zhoršený	
5169	Picea glauca (smrk sivý)	69.14	22.00	22; 21	9.00	9.00	0.00	dospělý strom	zřetelně narušená	silně narušený zdravotní stav
5170	Picea omorika (smrk omorika)	91.14	29.00	12.00	5.00	0.00	dospělý strom	mírně narušená	dobry zdravotní stav	
5171	Acer pseudoplatanus (javor klen)	56.57	18.00	8.00	4.00	2.00	mladý strom	zřetelně narušená	zhoršený zdravotní stav	

Stromy k přesazení

5057	Fagus sylvatica 'Purple Fountain' (buk lesní 'Purple Fountain')	26.50	9.00	6.00	2.00	0.00	mladý strom	plná (optimální)	dobry zdravotní stav
9084	Carpinus betulus 'Umbraculifera' (habr obecný 'Umbraculifera')	47.14	15.00	4.00	3.00	0.00	dospělý strom	plná (optimální)	dobry zdravotní stav
9081	Carpinus betulus 'Umbraculifera' (habr obecný 'Umbraculifera')	44.00	14.00	4.00	3.00	0.00	dospělý strom	plná (optimální)	dobry zdravotní stav
9083	Carpinus betulus 'Umbraculifera' (habr obecný 'Umbraculifera')	47.14	15.00	4.00	3.00	0.00	mladý strom	plná (optimální)	dobry zdravotní stav
14788	Quercus rubra (dub červený)?	15.71	5.00	4.00	2.00	2.00	výsadba	plná (optimální)	dobry zdravotní stav
15580	Carpinus betulus 'Umbraculifera' (habr obecný 'Umbraculifera')	44.00	14.00	4.00	3.00	0.00	dospělý strom	plná (optimální)	dobry zdravotní stav
15581	Carpinus betulus 'Umbraculifera' (habr obecný 'Umbraculifera')	44.00	14.00	4.00	3.00	0.00	dospělý strom	plná (optimální)	dobry zdravotní stav
15374	Liquidambar styraciflua	15.71	5.00	4.00	1.00	2.00	výsadba	plná (optimální)	dobry zdravotní stav
15375	Liquidambar styraciflua	15.71	5.00	4.00	1.00	2.00	výsadba	mírně narušená	dobry zdravotní stav
15572	Carpinus betulus 'Umbraculifera' (habr obecný 'Umbraculifera')	44.00	14.00	4.00	3.00	0.00	dospělý strom	plná (optimální)	dobry zdravotní stav
15573	Carpinus betulus 'Umbraculifera' (habr obecný 'Umbraculifera')	44.00	14.00	4.00	3.00	0.00	dospělý strom	plná (optimální)	dobry zdravotní stav
15574	Carpinus betulus 'Umbraculifera' (habr obecný 'Umbraculifera')	44.00	14.00	4.00	3.00	0.00	dospělý strom	plná (optimální)	dobry zdravotní stav

15575	Carpinus betulus 'Umbraculifera' (habr obecný 'Umbraculifera')	44.00	14.00	4.00	3.00	0.00	dospělý strom	plná (optimální)	dobrý zdravotní stav
15576	Carpinus betulus 'Umbraculifera' (habr obecný 'Umbraculifera')	44.00	14.00	4.00	3.00	0.00	dospělý strom	plná (optimální)	dobrý zdravotní stav
15577	Carpinus betulus 'Umbraculifera' (habr obecný 'Umbraculifera')	44.00	14.00	4.00	3.00	0.00	dospělý strom	plná (optimální)	dobrý zdravotní stav
15578	Carpinus betulus 'Umbraculifera' (habr obecný 'Umbraculifera')	44.00	14.00	4.00	3.00	0.00	dospělý strom	plná (optimální)	dobrý zdravotní stav
15579	Carpinus betulus 'Umbraculifera' (habr obecný 'Umbraculifera')	44.00	14.00	4.00	3.00	0.00	dospělý strom	plná (optimální)	dobrý zdravotní stav
15582	Carpinus betulus 'Umbraculifera' (habr obecný 'Umbraculifera')	44.00	14.00	4.00	3.00	0.00	dospělý strom	plná (optimální)	dobrý zdravotní stav
15583	Carpinus betulus 'Umbraculifera' (habr obecný 'Umbraculifera')	44.00	14.00	4.00	3.00	0.00	dospělý strom	plná (optimální)	dobrý zdravotní stav

Mobiliář

Návrh typů mobiliáře vychází z charakteru jednotlivých prostor. V centrálním veřejném prostranství jsou pod nově navrženými stromy umístěny trojice lavic bez opěradel. Po stranách cest pro pěší jsou doplněny pohodlné lavice s opěradly. Podél všech cest jsou umístěny odpadkové koše. V prostoru nábřeží jsou umístěny jednoduché lavice z dubových trámů.

Pro příjemnější pobytu v horkém počasí jsou na hlavní zpevněné plochy umístěny dvě pítka.

Mobiliář restaurace na terase Domu kultury je řešen ve třech variantách a bude dále konzultován s provozovatelem zařízení.

Materiály dlažeb

Nejvýznamnější části veřejného prostranství jsou dlážděny řádkovou dlažbou ze světlé žuly. Střídají se zde pásy velkoformátové dlažby a řezaných kostek (6x6x6 cm). Místa návazností na obruby či stromové mříže jsou dodlažďovány kostkami, aby nebylo nutné velkoformátovou dlažbu řezat.

Navazující parkové cesty jsou řešeny řádkovou dlažbou z žulových kostek (6x6x6 cm). Trasy určené pro pojezd těžšími vozidly budou dlážděny vyšší kostkou (6x6x10 cm).

Severní část s příjezdem k zásobování je pojednána vějířovou dlažbou z malé žulové kostky (10x10x10 cm).

Schodiště a rampy na terasu Domu kultury jsou tvořeny světlým pohledovým betonem.

Prostor nábřeží má extenzivnější charakter než zbylá část řešeného území. Využita je zde dlažba z kamenných šlapáků s širokou spárou. K výstavbě schodišť budou využity recyklované kamenné stupně.

Výkaz výměr

A.6 Přehled použité literatury a informačních pramenů

Půdní mapa 1: 50 000 - <https://mapy.geology.cz/pudy/>

Geovědní mapa 1 : 50 000 - <https://mapy.geology.cz/geocr50/>

Národní geoportál Inspire – geoportal.gov.cz

Mapový portál AOPK – aopkcr.maps.arcgis.com

Nahlížení do katastru nemovitostí, ČÚZK - <https://nahlizenidokn.cuzk.cz/>

Archivní a letecké měřické snímky, ČÚZK - <https://ags.cuzk.cz/archiv/>

Pasport zeleně, Město Žďár nad Sázavou